

## ПОДХОДЪ НѢМЦЕВЪ КЪ ПАРИЖУ.

Черезъ 44 года нѣмцы снова подошли къ Парижу. Но подходили они не побѣдителями, а съ тѣмъ же, вѣроятно, страннымъ и недоумѣннымъ чувствомъ, съ которымъ подходилъ Наполеонъ къ Москвѣ.

— Вотъ она, Москва...—пытался съ радостнымъ чувствомъ говорить Наполеонъ, но гдѣ-то въ тайникахъ мозга шевелилась мысль:

„А вѣдь русская армія цѣла, непоколеблена и сильна...“

— Вотъ онъ, Парижъ... — вѣроятно, попытался сказать Вильгельмъ II, но и ему тайная мысль подсказывала аналогичную фразу:

„А вѣдь французская армія цѣла, непоколеблена и сильна“.

Разница при этомъ между великимъ завоевателемъ и Вильгельмомъ изъ Потсдама была та, что у германскаго императора параллельно съ мыслью о французской арміи мелькнула мысль о русской арміи и о разгромленныхъ австрійцахъ.

— Не только французская армія цѣла, непоколеблена и сильна, — сознавался Вильгельмъ: — но, что ужаснѣе всего, австрійская армія наканунѣ Березины или Седана, а Австро-Венгрія наканунѣ разгрома.

Съ такимъ сознаніемъ, несомнѣнно, должны были подходить арміи нѣмецкаго императора къ Парижу, и въ этомъ прежде всего сказалась вся незначительность нынѣшнихъ германскихъ полководцевъ въ сравненіи съ ихъ предками—завоевателями Эльзаса и Лотарингіи.

Не съ такимъ чувствомъ придвигали въ 1870 году германскіе вожди свои арміи къ Парижу. Они знали, что французская армія заперта въ Мецѣ, что вопросъ о сколько-нибудь серьезномъ сопротивленіи французскихъ



войскъ поконченъ, и что предстоящее взятіе Парижа является лишь тѣмъ послѣднимъ моральнымъ и политическимъ эффектомъ, который долженъ показать міру силу германскаго оружія и дать войскамъ нравственное удовлетвореніе за понесенные труды.

Нынѣшніе нѣмцы находятся, какъ мы видимъ, въ иномъ положеніи, и въ то время какъ нѣмцы 1870 года кончали Парижемъ, нѣмцы 1914 года пытались начать съ Парижа. И уже это показываетъ всю поверхностность нѣмецкой стратегіи.

Что же могло случиться съ Парижемъ въ тотъ моментъ, когда нѣмцы къ нему подходили?

### 27. Что могутъ сдѣлать нѣмцы съ Парижемъ?

Допустимъ самое страшное для Парижа,—что нѣмцы предпримутъ противъ него активныя операціи.

Такими активными операціями противъ крѣпостей являются: длительная осада, либо блокада, либо ускоренная атака, либо штурмъ.

Если бы нѣмцы предприняли длительную осаду противъ Парижа, то это было бы лишь на руку французскимъ арміямъ. Длительная осада потребуетъ отвлеченія значительнаго числа войскъ, ослабитъ полевую германскую армію и затянетъ время до того момента, когда Германія почувствуетъ натискъ съ востока.

Блокада потребуетъ еще большаго числа войскъ, чѣмъ осада, такъ какъ для того, чтобъ обложить Парижъ, нужно тысячъ 700—800 человекъ. Германская армія принуждена будетъ, слѣдовательно, оставить для блокады Парижа  $\frac{1}{3}$  своей арміи. Еще  $\frac{1}{3}$  германской арміи охраняетъ длиннѣйшую коммуникаціонную линію отъ Ахена до Парижа, занята въ заслонахъ противъ пройденныхъ французскихъ крѣпостей и обслуживаетъ многочисленныя тыловыя учрежденія 2 $\frac{1}{2}$ -милліонной арміи нѣмцевъ.

Такимъ образомъ, въ лучшемъ случаѣ, въ полѣ у нѣмцевъ останется  $\frac{1}{3}$ , а самое большее  $\frac{1}{2}$  всѣхъ германскихъ войскъ, чего не только недостаточно для того, чтобъ покончить съ полевой французской арміей, но даже и для того, чтобъ избѣжать риска въ случаѣ возможнаго наступленія французовъ.

Остается штурмъ или ускоренная атака. О штурмѣ говорить много не приходится, — это было бы чистѣй-



шимъ безуміемъ, и можно ни на секунду не сомнѣваться, что всѣ штурмующіе нѣмцы покрыли бы своими трупами поля предъ парижскими фортами.

Единственный способъ, который могутъ избрать нѣмцы въ случаѣ, если они пожелаютъ вести какія-либо активныя операціи противъ Парижа,—это ускоренная атака. Но мы знаемъ, чего стоила нѣмцамъ ускоренная атака ничтожнаго въ смыслѣ укрѣплений Льежа. И потому не трудно себѣ представить, во что обойдется ускоренная атака величайшей въ мірѣ крѣпости—Парижа. И самое главное, что атака не имѣетъ никакихъ шансовъ на успѣхъ, такъ какъ форты Парижа во много разъ сильнѣе фортовъ Льежа.

Наконецъ, если бы нѣмцамъ удалось прорвать внѣшній поясъ фортовъ Парижа, то имъ бы пришлось брать 2-й поясъ фортовъ, имѣя въ тылу уцѣлѣвшіе форты 1-го пояса.

## 28. Какъ ведется атака крѣпости.

Для поясненія необходимо указать, что всякая атака противъ крѣпости ведется или на 2 форта и промежутокъ между ними, или на одинъ фортъ и 2 промежутка по бокамъ его. Слѣдовательно, если даже допустить нѣчто невозможное, а именно, что нѣмцы овладѣютъ двумя фортами и промежутокъ, то остальные 21 фортъ наружнаго пояса Парижа и около 45 батарей и редутовъ его останутся въ полной неприкосновенности.

Нѣмцамъ придется либо вести атаку на каждый изъ этихъ фортовъ, представляющій отдѣльную крѣпость, либо атаковать 2-ю линію фортовъ. При атакѣ 2-й линіи фортовъ нѣмцы могли бы опять атаковать 2 форта и промежутокъ, но при этомъ 21 уцѣлѣвшій фортъ и 45 батарей и редутовъ внѣшняго пояса Парижа оставались бы у нѣмцевъ въ тылу.

Не говоря уже о томъ, что нѣмцы попали бы подъ перекрестный огонь съ фронта—съ фортовъ 2-й линіи, и съ тылу — съ фортовъ 1-й линіи, имъ бы пришлось имѣть въ тылу около 200.000 французскихъ войскъ, находящихся въ гарнизонахъ фортовъ.

При такихъ условіяхъ ясно, что нѣмцы ни одного дня не могли бы удержаться въ промежуткахъ между 1-мъ и 2-мъ поясами фортовъ, подъ перекрестнымъ огнемъ и при постоянной угрозѣ съ тыла.



Такимъ образомъ можно не сомнѣваться, что нѣмцы, если бы прорвали 1-ю линію парижскихъ фортовъ, что само по себѣ представляется почти невыполнимымъ предпріятіемъ, ни въ коемъ случаѣ не смогли бы двинуться далѣе и безусловно застряли бы на 2-й линіи фортовъ.

Между тѣмъ за 2-й линіей фортовъ имѣется третій поясъ обороны, состоящій изъ каменной крѣпостной ограда, идущей по обоимъ берегамъ Сены и имѣющей 94 бастіона.

Наконецъ необходимо обратить вниманіе на то, что наружный поясъ фортовъ Парижа образуетъ собою три отдѣльных крѣпости: укрѣпленный лагерь Санъ-Дени, восточный укрѣпленный лагерь и юго-западный укрѣпленный лагерь.

Слѣдовательно, прорывъ наружной линіи фортовъ въ одномъ какомъ-либо мѣстѣ, въ лучшемъ случаѣ, можетъ повлечь за собою успѣхъ только противъ одной изъ трехъ крѣпостей, образуемыхъ внѣшними фортами Парижа. Поэтому, чтобы имѣть успѣхъ противъ всего наружнаго пояса Парижа, нужно атаковать всѣ три крѣпости, его составляющія.

Изъ этого видно, насколько маловѣроятной представляется не только возможность паденія Парижа, но даже возможность паденія одного только наружнаго пояса его укрѣпленій. По отношенію же къ этому наружному поясу необходимо указать, что паденіе какого-либо изъ его фортовъ, построенныхъ согласно новѣйшихъ требованій инженернаго искусства, можетъ быть достигнуто только путемъ долговременной осады. Значеніе долговременнаго форта именно въ томъ и заключается, что онъ исключаетъ возможность штурма и обязываетъ противника, вслѣдствіе исключительной силы своихъ укрѣпленій, прибѣгнуть къ медленному продвиженію при помощи земляныхъ работъ и постепеннаго возведенія параллельныхъ окоповъ все ближе и ближе къ стѣнамъ форта.

Такимъ образомъ можно ни на минуту не сомнѣваться, что о скоромъ паденіи Парижа говорить совершенно не приходится. Обложенъ онъ не будетъ, а, слѣдовательно, будетъ имѣть подвозъ. Взять штурмомъ онъ не можетъ быть, вслѣдствіе силы его отдѣльных укрѣпленій и наличія 3-хъ оборонительныхъ линій.

Слѣдовательно, Парижъ можетъ спокойно отражать



врага въ теченіе всей войны, хотя этого, конечно, не понадобится.

Вѣроятно, нѣмцы это сознають, и вполне возможно, что, несмотря на все свое высокомеріе и претенціозность, они не станутъ атаковать Парижа и наполнять рвы его горами убитыхъ солдатъ.

## 29. Почему нѣмцы проходятъ мимо Парижа?

Одна изъ телеграммъ приводитъ сообщеніе военнаго министерства слѣдующаго содержанія:

„На нашемъ лѣвомъ крылѣ непріятель, повидимому, оставляетъ Парижъ въ сторонѣ, съ цѣлью продолжать попытку обходнаго движенія“.

Слѣдовательно, германское правое крыло не зацѣпилось за Парижъ и не остановилось на немъ, а прошло мимо него и восточнѣе его, продолжая стремиться къ охвату французской арміи.

Такимъ образомъ германскій планъ начинаетъ немножко выясняться, и нѣмцы пытаются избрать болѣе благоразумный способъ дѣйствія, а именно, минуютъ Парижъ, стремясь нагнать французскую армію и принудить ее къ рѣшительному бою.

Однако въ тотъ моментъ, когда французская армія при своемъ отходѣ миновала Парижъ, положеніе французовъ сразу на много улучшилось. Нѣмцы, преслѣдуя отступавшую французскую армію, должны сразу выдѣлить противъ Парижа заслонъ весьма значительной силы, не менѣе тѣхъ 200 тысячъ войскъ, которыя сидятъ въ Парижѣ.

Такимъ образомъ германская полевая армія должна уменьшиться, по крайней мѣрѣ, на 200 тысячъ человекъ. Между тѣмъ французская армія остается прежней численности, такъ какъ Парижъ обороняется спеціальнымъ гарнизономъ, не имѣющимъ отношенія къ полевой арміи.

Если при этомъ принять во вниманіе, что нѣмцы и такъ должны были всюду оставить заслоны противъ пройденныхъ французскихъ крѣпостей, оставивъ массу войскъ для прикрытія операціонныхъ линій, то станетъ яснымъ, что съ того момента, какъ нѣмцы прошли линію Парижа, каждый ихъ шагъ впередъ улучшаетъ стратегическое положеніе французовъ и уменьшаетъ численность нѣмцевъ.



Слѣдовательно, долженъ наступить такой моментъ, когда французская армія сравняется силами съ нѣмцами, а по прошествіи еще нѣкотораго промежутка времени будетъ уже имѣть даже численное превосходство надъ нѣмецкой арміей. Тогда можетъ возникнуть вопросъ о переходѣ французской арміи въ наступленіе.

Такимъ образомъ мы должны признать, что: 1) Парижъ гарантированъ отъ какихъ бы то ни было серьезныхъ покушеній со стороны нѣмцевъ и 2) что нѣмцы, минуя Парижъ, сразу ухудшаютъ свое положеніе, уменьшаютъ свою численность, удлинняютъ свою операціонную линію и ставятъ себя въ весьма рискованное положеніе.

При такихъ условіяхъ нѣмцы, если бы даже и пожелали, не могли предпринять осады Парижа, такъ какъ выдѣлить такое число войскъ для осады не могли, не рискуя, что ихъ полевая армія окажется болѣе малочисленной, чѣмъ французская. Этого нѣмцы никакъ не могли допустить, такъ какъ ихъ задача заключалась въ томъ, чтобы покончить съ французской арміей, а для этого надо было имѣть превосходство въ силахъ. Кромѣ того, въ это время уже обнаружилось движеніе нашихъ войскъ въ Восточную Пруссію, а въ Австріи наши войска нанесли поражение австрійцамъ въ Галиційской битвѣ. И то и другое вынуждало нѣмцевъ обратить свое вни-

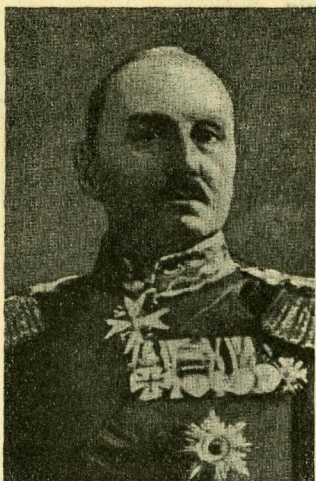
маніе на восточный фронтъ и показывало, что имъ придется выдѣлить часть войскъ противъ русскихъ и съ этой цѣлью взять ихъ изъ состава германской арміи, дѣйствующей во Франціи.

Однако, независимо отъ этого, нѣмцы вообще не могли заняться осадой Парижа, ибо это совершенно противорѣчило ихъ задачѣ покончить съ Франціей. Если бы французская армія при своемъ отступленіи вошла въ Парижъ, то для нѣмцевъ имѣло бы полный смыслъ обложить эту большую крѣпость и повести противъ нея осаду. Но тогда, когда фран-



Генераль Гальени, военный губернаторъ Парижа во время войны.





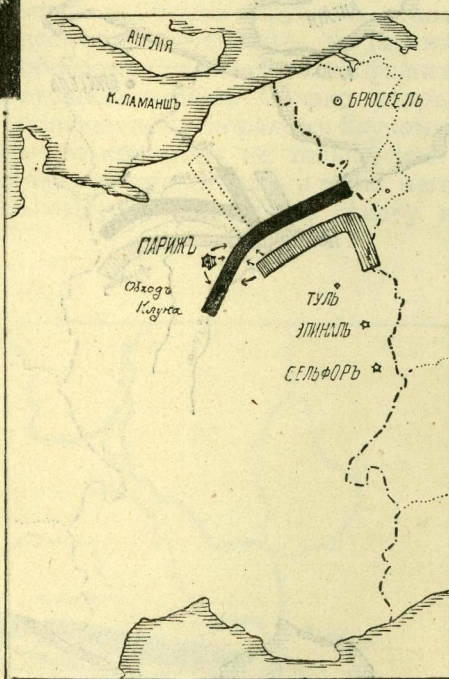
Генералъ фонъ-Клукъ, командовавший одной изъ германскихъ армій на западномъ фронтѣ.

Такимъ образомъ стало очевидно, что нѣмцамъ нужно пройти мимо Парижа, что они и сдѣлали. Какъ мы уже указывали, нѣмецкая армія начала свое наступленіе во Францію, обходя лѣвое французское крыло у Лиля своимъ правымъ флангомъ. Здѣсь нѣмцы имѣли постоянно выдвинутую впередъ правофланговую армію генерала фонъ-Клука, которая при наступленіи нѣмцевъ непрерывно обходила французское лѣвое крыло.

Когда французы

цузская армія прошла мимо Парижа, стало ясно, что взятіе Парижа, невзирая на тѣ жертвы, которыя для этого потребуются, нисколько не подвинетъ къ окончанію войны во Франціи, ибо французская армія будетъ продолжать свои операціи, опираясь на богатые южныя области.

### 30. Движеніе нѣмцевъ мимо Парижа.

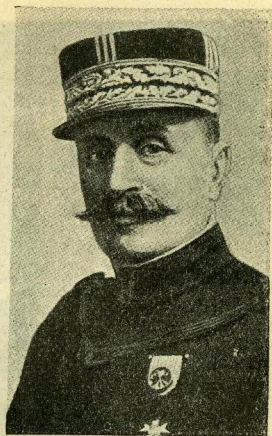


Чертежъ 7.

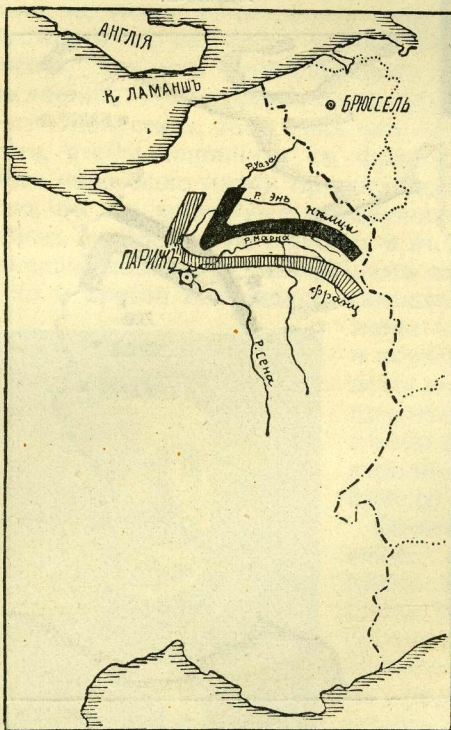
Изъ чертежа видно, что, когда армія фонъ-Клука обошла французовъ, то правое германское крыло оказалось между Парижемъ и лѣвымъ крыломъ французовъ. Вслѣдствіе этого армія фонъ-Клука оказалась между двухъ огней и, охваченная французами изъ Парижа во флангъ и въ тылъ, была откинута назадъ, занявъ положеніе, какъ то указано пунктиромъ.



прошли мимо Парижа, ихъ армія, имѣя фронтъ, повернутый главнымъ образомъ на сѣверъ, шла отъ Парижа до Лотарингіи вдоль границы къ югу. И такимъ образомъ лѣвое французское крыло находилось вблизи Парижа. Генераль Клуку, при своемъ стремленіи обойти лѣвый французскій флангъ, сунулся со своей арміей въ промежутокъ между Парижемъ и этимъ лѣвымъ флангомъ. Вслѣдствіе этого генералу Клуку, въ свою



Генераль Фошъ, командовавшій 1-й французской арміей, нанесшій рѣшительный ударъ Клуку на Марнѣ, что вызвало начало отступленія нѣмцевъ отъ Парижа.



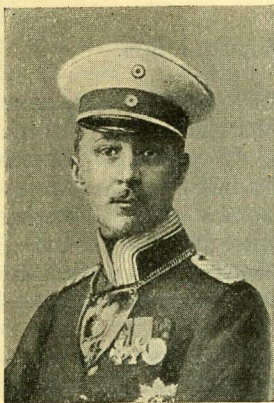
Чертежъ 8.

Чертежъ показываетъ, что, послѣ того, какъ нѣмцы должны были отойти отъ Парижа, они были охвачены французами на рѣкѣ Марнѣ и рѣкѣ Энъ. Въ этомъ невыгодномъ для нѣмцевъ положеніи произошло сраженіе на рѣкѣ Марнѣ, вызвавшее отступленіе нѣмцевъ до побережья Бельгіи.

очередь, угрожалъ обходить французскихъ войскъ изъ Парижа. (Чертежъ 7).

Дѣйствительно, гарнизонъ Парижа вышелъ изъ крѣпости и ударилъ во флангъ арміи генерала Клука. Такимъ образомъ генераль Клуку, обходящій лѣвое французское крыло, оказался между двухъ огней: съ одной стороны находилось лѣвое французское крыло, а съ другой стороны стояли вышедшія изъ Парижа войска парижскаго гарнизона. Тогда вотъ именно и

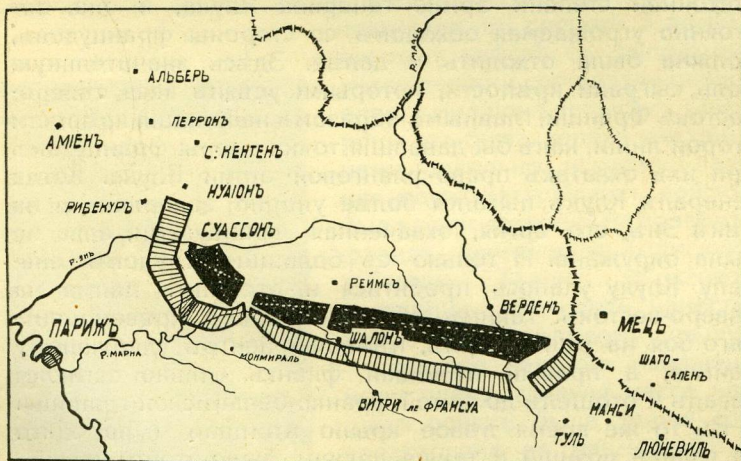




Германскій кронпринцъ, командующій одной изъ германскихъ армій на западномъ фронтѣ.

стали говорить объ „окруженіи генерала Клука“, и эта фраза объ окруженіи генерала Клука неизмѣнно повторялась во всѣхъ телеграммахъ иностранныхъ корреспондентовъ въ теченіе долгаго времени.

Однако генераль Крукъ не былъ еще окруженъ, но положеніе его, бывшее ранѣе угрожающимъ для французовъ, стало само весьма критическимъ. Сдавленный съ двухъ сторонъ, генераль Крукъ, чтобы избѣжать окруженія, сталъ поспѣшно отступать, и такимъ образомъ правый нѣмецкій флангъ отошелъ назадъ. Однако ударъ, полученный генераломъ Клукомъ, былъ настолько силенъ, что его армія не только докатилась обратно до Парижа, но прокатилась и мимо него и начала стремительно отступать далѣе къ сѣверу и сѣверо-востоку.



Чертежъ 9.

Изъ чертежа видно, что при ударѣ французовъ изъ Парижа армія Клука (черный квадратъ у Суассона) угрожало быть отрѣзанной отъ арміи кронпринца.



### 31. Итоги боевъ на рѣкахъ Марнѣ и Энъ.

Нѣмцы приложили всѣ усилія, чтобы остановить движеніе назадъ арміи генерала Клука. Для этого они сначала прочно заняли свои позиціи на лѣвомъ флангѣ и здѣсь сильно окопались. Одинаково послѣ ряда боевъ закопался у Реймса, въ двухъ переходахъ отъ Парижа, и нѣмецкій центръ. Но правый нѣмецкій флангъ,—злосчастная армія Клука,—продолжалъ стремительно катиться назадъ и наконецъ сдѣлалъ послѣднюю попытку задержаться на рѣкѣ Энъ.

Это вызвало сраженіе на рѣкѣ Марнѣ, названное такъ потому, что главная масса французскихъ войскъ въ районѣ центра занимала позицію по этой рѣкѣ, и только правый флангъ шелъ по рѣкѣ Энъ. Къ этому времени наши успѣхи въ Австріи и занятіе нами Восточной Пруссіи потребовали отъ нѣмцевъ отсылки части войскъ на востокъ. Число корпусовъ, отправленныхъ нѣмцами на востокъ, было невелико, но самое главное—туда была направлена бѣльшая часть вновь сформированныхъ резервныхъ корпусовъ, которые раньше предназначались на французскій фронтъ.

Все это не давало возможности подкрѣпить въ достаточной степени армію генерала Клука, и она, постоянно угрожаемая обходомъ со стороны французовъ, должна была отходить и далѣе. Здѣсь значительную роль сыграли крѣпости, которыми усѣянъ весь сѣверо-востокъ Франціи, главнымъ образомъ небольшія крѣпости второй линіи, какъ бы дававшія точки опоры французамъ при ихъ охватахъ право-фланговой арміи Клука. Когда генералъ Клокъ пытался болѣе упорно задержаться на рѣкѣ Энъ, его армія, охваченная французами, едва не была окружена. И только съ большимъ трудомъ генералу Клуку удалось пробиться и отступить далѣе на сѣверо-востокъ. Такимъ образомъ послѣ кровопролитнаго боя на рѣкѣ Марнѣ, нѣмецкій центръ удержался у Реймса, а правый нѣмецкій флангъ сильно загнулся назадъ и отошелъ до самой франко-бельгійской границы.

Въ то же время лѣвое крыло нѣмцевъ было сбито со своихъ позицій и также должно было отойти назадъ, примѣрно до крѣпостей Меца и Вердена. (Чертежъ 10).

Въ окончательномъ видѣ нѣмецкое расположеніе, бывшее прямой линіей, сломалось въ центрѣ пополамъ



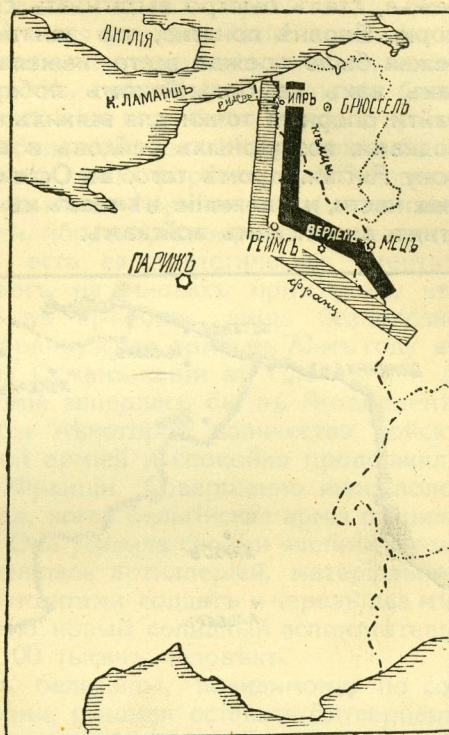
и образовало прямой уголъ, вершина котораго находилась у Реймса, а раствореніе угла было обращено въ сторону бельгійской границы: правое крыло шло отъ Реймса вверху къ сѣверу, до побережья у Ипра, а лѣвое крыло шло на западъ, горизонтально, почти по параллели, примѣрно до промежутка между Верденомъ и Мецомъ. Этотъ уголъ, образуемый нѣмецкимъ расположеніемъ, былъ въ свою очередь охваченъ параллельнымъ угломъ французскихъ войскъ.

Клуку удалось избѣгнуть окруженія, но положеніе нѣмцевъ было довольно трудное. Къ этому времени совершенно неожиданно нѣмцы произвели атаку Антверпена, гдѣ находилась бельгійская армія.

Цѣль этого наступленія заключалась въ томъ, чтобы отрѣзать бельгійскую армію отъ французской и запретить ее въ Антверпенѣ.

Въ это время, т.-е. около 20-го октября, лѣвый французскій флангъ находился еще въ Альбертѣ, верстахъ въ 100 отъ побережья моря. Нѣмцы, быстро двинувшись къ Антверпену, пытались охватить его съ запада, чтобы отрѣзать путь бельгійской арміи.

Тогда генераль Жоффри, видя, что нѣмцы охватываютъ Антверпенъ съ запада, что сопряжено также съ выдвигеніемъ нѣмецкихъ массъ на бельгійское побе-

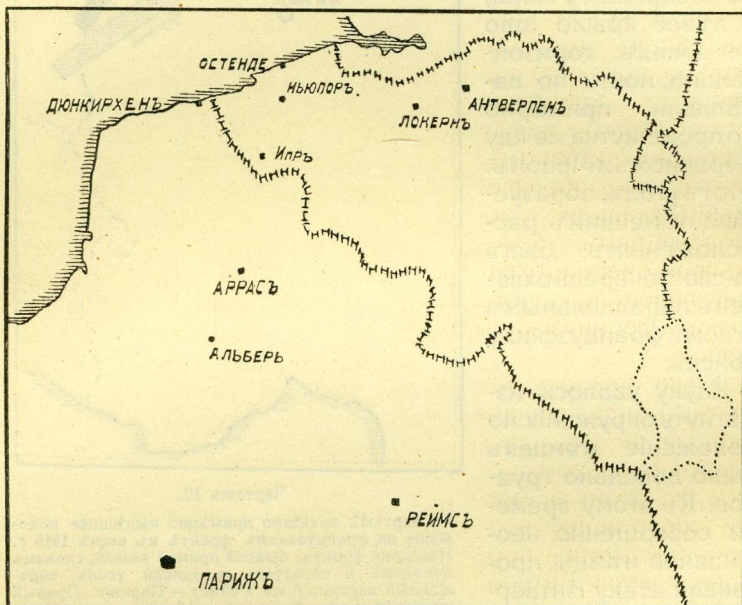


Чертежъ 10.

На чертежѣ показано примѣрно нынѣшнее положеніе на французскомъ фронтѣ къ веснѣ 1915 г. Нѣмецкій фронтъ, бывший прямой линіей, сломанъ пополамъ и образуетъ исходящій уголъ, обращенный вершиной къ Реймсу — Парижу. Правый нѣмецкій и лѣвый французскій фланги уткнулись въ море. Весь фронтъ сильно укрѣпленъ.



режье, сталъ быстро вытягивать свой лѣвый флангъ къ морю. Вполнѣ понятно, что занятіе бельгійскаго побережья было прежде всего нежелательно англичанамъ, такъ какъ на бельгійскомъ побережьѣ нѣмцы могли найти опорныя точки для всякихъ набѣговъ подводными лодками, воздушныхъ рейдовъ и тому подобное въ сторону Англіи. Кромѣ того, въ Остенде находились англійскія части, и движеніе нѣмцевъ къ побережью угрожало этимъ англійскимъ войскамъ.



Чертежъ 11.

Во исполненіе своего плана нѣмцы двинулись на Локернъ. Это угрожало разобщить бельгійскую армію въ Антверпенѣ съ англійской арміей въ Остенде. Въ этомъ положеніи бельгійцамъ предстояло рѣшить вопросъ, оставаться ли въ Антверпенѣ и защищаться тамъ, или бросить эту крѣпость.

Антверпенъ, какъ крѣпость, несомнѣнно представляетъ собою систему укрѣпленій весьма сильныхъ. Линія фортовъ ея занимаетъ около 100 верстъ. Кромѣ того, у побережья моря доступъ можетъ быть огражденъ боль-



шими наводненіями. Затѣмъ, кромѣ первой линіи фортовъ, имѣется и вторая линія фортовъ. Наконецъ имѣется центральная ограда. Наибольшее значеніе, конечно, имѣла главная линія фортовъ. Къ сожалѣнію, форты не были закончены перестройкой, и на нихъ было много старыхъ орудій. Далѣе, для небольшой бельгійской арміи было крайне трудно защищать линію фортовъ въ 100 верстъ. Наконецъ самое главное, ни одна армія никогда не должна запирается въ крѣпости, ибо, какъ говоритъ Клаузевицъ, „обложеніе крѣпости есть ея стратегическая смерть“.

Исторія подтверждаетъ на многихъ примѣрахъ, что армія, запиравшаяся въ крѣпости, лишь бесполезно гибла. Такъ погибла французская армія въ 70-мъ году въ Мецѣ, турецкая армія Османъ-паши въ Плевнѣ и т. д.

Если бельгійская армія заперлась бы въ Антверпенѣ, то нѣмцы оставили бы нѣкоторое количество войскъ для наблюденія за этой арміей и спокойно продолжали бы свои операціи во Франціи. Совершенно иное положеніе получилось тогда, когда бельгійская армія рѣшила уйти изъ Антверпена. Она усилила своими частями французскую армію, пополнилась артиллеріей, матеріальной частью, новыми контингентами солдатъ и черезъ два мѣсяца представила собою новый солидный вспомогательный корпусъ свыше 100 тысячъ человѣкъ.

Въ такихъ условіяхъ бельгійцы, повидимому, по соглашенію съ французами, рѣшили оставить Антверпенъ и отойти на соединеніе съ союзниками. Въ свою очередь нѣмцы пытались отрѣзать бельгійцевъ и не допустить ихъ соединенія съ англо-французскими войсками.

Бельгійская армія съ боемъ отходила отъ Антверпена къ Остенде. Къ бельгійской арміи двигалось около 8 тысячъ англійскихъ морскихъ войскъ. Отступленіе происходило при весьма трудныхъ условіяхъ, такъ какъ нужно было увезти съ собою тяжелую артиллерію и матеріальныя части. При этомъ одна изъ англійскимъ морскихъ бригадъ не успѣла выйти во-время мимо охватывающаго нѣмецкаго фланга и вынуждена была перейти на голландскую территорію, гдѣ и разоружилась.

Когда бельгійцы отошли къ Остенде, французскія войска уже дотянулись до побережья моря у Дюнкирхена. Впереди ихъ въ Остенде находились англо-бельгійскія войска. Предстояло, слѣдовательно, либо французамъ дойти отъ Ньюпорадо Остенде, либо, наоборотъ, бельгійской арміи отойти отъ Остенде къ



Ньюпору. Чтобы не растягивать непомѣрно своего расположенія, союзники избрали послѣднее и отошли къ Ньюпору.

Такъ какъ нѣмцы упорно и настойчиво продолжали вести главныя операціи во Франціи, и здѣсь была сосредоточена главная масса ихъ войскъ, то ближайшей ихъ задачей стало стремленіе выпрямить эту линію, продвинуть впередъ свое правое крыло отъ побережья. При этомъ они имѣли задачей продвинуть это крыло на оси у Реймса такъ, чтобы правая половина нѣмецкой арміи, описавъ дугу, вытянулась въ одну линію съ лѣвой половиной нѣмецкой арміи, и вся масса нѣмецкихъ войскъ заняла бы горизонтальное положеніе по параллели, обращенное фронтомъ на югъ. Это вызвало бои на правомъ нѣмецкомъ флангѣ у побережья, которые группировались главнымъ образомъ въ районѣ французскаго города Арраса и бельгійскаго—Ипра.

Во время этихъ боевъ, которые пришлось вести при помощи фронтальныхъ атакъ, крайне трудныхъ, нѣмцы положили массу войскъ и рѣшительно ничего не добились. Въ послѣднее же время французскіе и бельгійскіе инженеры для того, чтобы окончательно закрѣпить за собою занимаемое французской арміей положеніе, открыли шлюзы каналовъ и устроили на побережьѣ наводненіе.

Въ окончательномъ результатѣ этой четырехмѣсячной борьбы нѣмцы, обходившіе своимъ правымъ крыломъ французскую армію, должны были не только отказаться отъ этого рѣшительнаго обхода, но и были откинуты далеко отъ Парижа къ бельгійской границѣ. Правофланговая армія генерала Клука описала громадную дугу, отъ Парижа до Ипра, по всему сѣверо-востоку Франціи, и германское расположеніе оказалось само охваченнымъ. Только оперевъ свой правый флангъ въ море, нѣмцы смогли приостановить дальнѣйшій обходъ арміи генерала Клука.

### 32. Положеніе во Франціи послѣ „Марны“.

Такимъ образомъ положеніе нѣмцевъ къ концу перваго полугодія войны совершенно исключало для нихъ возможность предпринять какую-либо рѣшительную операцію во Франціи. Послѣ затопленія громаднаго пространства у побережья, всякія операціи въ этомъ районѣ должны прекратиться и въ крайнемъ случаѣ ограни-



читься лишь небольшими боями и перестрѣлками. Вслѣдствіе этого у побережья, на правомъ нѣмецкомъ и на лѣвомъ французскомъ флангахъ, гдѣ обѣ стороны до сихъ поръ прилагали самыя серьезныя усилія, вопросъ уже окончательно рѣшенъ. Здѣсь, по крайней мѣрѣ въ ближайшее время, обѣ стороны вынуждены къ временному бездѣйствію, а въ послѣдующее время могутъ начать какія-либо операціи при содѣйствіи англійскаго флота французы, но никакъ ужъ не нѣмцы. Между тѣмъ мы видѣли, что именно на этомъ приморскомъ флангѣ нѣмцы съ самаго начала войны вели рѣшительныя операціи и предпринимали тотъ обходъ, который долженъ былъ привести къ разгрому французской арміи и къ концу войны.

Изъ этого нетрудно было видѣть, что стратегическая операція нѣмцевъ противъ Франціи окончательно лопнула, и имъ пришлось изобрѣтать какой-либо новый планъ операцій.

Исключивъ такимъ образомъ раіонъ у побережья изъ числа раіоновъ будущихъ операцій, отмѣтимъ также, что сильныя укрѣпленія, возведенныя обѣими сторонами въ центрѣ, также исключали возможность какихъ-либо крупныхъ событій и здѣсь. Оставался лѣвый нѣмецкій флангъ у Вердена и Меца и далѣе раіонъ Лотарингіи и Эльзаса. Когда начались операціи у побережья, обѣ стороны временно отказались отъ какихъ-либо значительныхъ дѣйствій въ раіонѣ Эльзаса и Лотарингіи, и здѣсь крайніе фланги, лѣвый нѣмецкой арміи и правый—французской, сходили на нѣтъ.

Для того, чтобы уяснить себѣ возможныя дальнѣйшія операціи на французскомъ фронтѣ, необходимо было обратить вниманіе на характеръ тѣхъ боевыхъ столкновеній, которыя обѣ стороны вели здѣсь. Обѣ стороны на всемъ своемъ длинномъ протяженіи сильно окопались, устроили рядъ искусственныхъ препятствій и такимъ образомъ повели позиціонную войну. Благодаря большій силѣ возведенныхъ укрѣпленій, обѣ стороны могли держать въ нихъ незначительное число войскъ, ибо сила укрѣпленій такъ велика, что ихъ можно оборонять небольшими частями. Поэтому и у французовъ и у нѣмцевъ получилась масса свободныхъ войскъ, которыя они вывели сначала: французы на лѣвый, а нѣмцы на свой правый флангъ. Эти войска и вели активныя операціи на крайнемъ флангѣ у побережья, то наступая, то отсту-



пая, то охватывая другъ друга, до тѣхъ поръ, пока обѣ стороны не дотянулись до моря и не уткнули свои фланги въ берегъ. Тогда обѣ стороны и здѣсь сильно окопались. Поэтому и на побережьи явилась возможность для обѣихъ сторонъ послѣ ряда упорныхъ боевъ оставить лишь незначительное число войскъ, которыя, опираясь на укрѣпленія, удерживали бы занятыя позиціи.

Снова осталась свободная масса войскъ, которую опять нужно было вывести куда-либо на флангъ, чтобы она, опираясь на укрѣпленія, могла выйти впередъ и вести наступленіе въ полѣ.

Этотъ способъ дѣйствія давно рекомендуется военной литературой. Изъ приведеннаго нами описанія видно, что сущность его заключается въ томъ, что центръ укрѣпляется, а войска выводятся на фланги и образуютъ какъ бы два крупные набалдачника на концахъ расположенія, въ видѣ двухъ крупныхъ массъ. Получается какъ бы нѣчто въ родѣ „стратегическаго бумеранга“, гдѣ полководецъ, придерживая центръ, ударяетъ все время массами, сосредоточенными на флангахъ, пытаясь на одномъ изъ этихъ фланговъ сломить непріятельское расположеніе.

Въ первый періодъ войны такимъ флангомъ былъ избранъ лѣвый французскій и правый нѣмецкій. Теперь эти фланги дошли до самаго моря, и слѣдовательно какой-либо обходъ возможенъ былъ лишь при содѣйствіи флота. Конечно, англійскій флотъ могъ оказать содѣйствіе союзнымъ войскамъ, но, въ виду того, что это сопряжено съ нѣкоторымъ рискомъ при наличіи германскихъ подводныхъ лодокъ и минъ, то весьма возможно, что сѣверные фланги у моря не будутъ больше раіономъ главныхъ операцій.

Можно было ожидать, что раіонъ главныхъ операцій перенесется на противоположный конецъ—на югъ, и новое наступленіе нѣмцевъ послѣдуетъ уже частью въ Эльзасѣ, частью въ Лотарингіи, а частью въ Аргоннахъ, нѣсколько сѣвернѣе Лотарингіи, противъ Люксембурга, въ раіонѣ крѣпостей Вердена и Меца, гдѣ находится лѣвофланговая германская армія.

Такимъ путемъ нѣмцы могли пытаться выполнить та-кой же обходъ, какой продѣлалъ Мольтке въ 70-мъ году, т. е. могли стремиться обойти правое французское крыло съ юга и отрѣзать французскую армію отъ юга Франціи—этого источника всякихъ подкрѣпленій, посы-



лаемыхъ во французскую армію. Однако несомнѣнно этотъ районъ наблюдался особенно внимательно французами.

Такимъ образомъ для нѣмцевъ, въ случаѣ, если бы они предприняли операціи во Франціи, пришлось бы рѣшать весьма трудную задачу. Лѣвый французскій флангъ дошелъ до моря, и здѣсь никакой обходъ нѣмцевъ вслѣдствіе этого былъ невозможенъ. Правый же французскій флангъ въ Вогезахъ и въ Аргоннахъ усиленно наблюдался французами, и всякая попытка обхода нѣмцевъ здѣсь должна была встрѣтить рѣшительный отпоръ.

Въ этомъ сказалось все искусство генерала Жоффра. Онъ затянулъ германскую армію во Францію, заставилъ ее потратить мѣсяцъ на борьбу и ничего не добиться. Генераль Жоффръ такъ внимательно сторожилъ свое правое крыло, что нѣмцы не рѣшились обойти его и отрѣзать французскую армію отъ юга Франціи. Вслѣдствіе этого нѣмцы вынуждены обходить лѣвое французское крыло и этимъ загонять французскую армію на тотъ самый югъ Франціи, который является естественной базой французской арміи и источникомъ ея подкрѣпленія и возобновленія.

Затѣмъ генераль Жоффръ, имѣя 1 миллионъ съ небольшимъ войскъ, нанесъ пораженіе 2<sup>1</sup>/<sub>2</sub> миллионамъ нѣмцевъ на Марнѣ и Энѣ, поставилъ въ крайне критическое положеніе армію Клука, сломилъ пополамъ германское расположеніе и крѣпко его охватилъ.

Наконецъ генераль Жоффръ уткнулъ свой лѣвый флангъ въ море и этимъ сдѣлалъ невозможнымъ обходъ его. вмѣстѣ съ тѣмъ, обезопасивъ такимъ образомъ свой лѣвый флангъ, онъ имѣлъ возможность сосредоточить свое вниманіе на правомъ флангѣ въ Аргоннахъ и въ Лотарингіи, а вслѣдствіе этого всякій обходъ нѣмцевъ здѣсь несомнѣнно былъ бы заблаговременно парализованъ.

Такимъ образомъ генераль Жоффръ черезъ полгода войны поставилъ передъ нѣмцами настоящую желѣзную стѣну изъ своихъ армій и, укрѣпивъ сильно свои позиціи, какъ бы предлагалъ нѣмцамъ, безъ всякихъ обходовъ, фронтально атаковать французскія арміи. Такая фронтальная атака при нынѣшней силѣ оружія и при той силѣ укрѣпленій, которыя возвели французы, не могла кончиться для нѣмцевъ ничѣмъ инымъ, какъ неудачей.

Этими данными и опредѣлялось все нынѣшнее положеніе французовъ къ концу 1-го полугодія войны. Какъ мы видимъ, генераль Жоффръ выполнилъ первую поло-



вину своей задачи до конца, и для нѣмцевъ сталъ почти невозможенъ успѣхъ во Франціи. А такъ какъ для выигрыша имъ нужно сначала выиграть во Франціи, то для нѣмцевъ сталъ невозможенъ выигрышъ и всей войны. Въ этомъ громадная заслуга французскаго полководца.

### 33. Укрѣпленія нѣмцевъ на ихъ западной границѣ.

Граница съ Франціей идетъ съ юга на сѣверъ по Вогезскимъ горамъ. Далѣе она идетъ условной линіей до Люксембурга и Бельгіи, а въ виду нарушенія нейтралитета этихъ государствъ, въ раіонъ столкновеній входитъ и остальная часть Люксембургской и Бельгійской границы, вплоть до Сѣвернаго моря.

Такимъ образомъ эту границу можно раздѣлить на двѣ части: на южную часть, прикрытую Вогезами, и на сѣверную часть—совершенно открытую. Вогезыходимы лишь по нѣкоторымъ опредѣленнымъ направленіямъ. Какъ мы видѣли, для французской арміи Вогезы не представили препятствія, и французы, преодолевъ Вогезскій хребетъ, вторгнулись въ Эльзась.

Главной оборонительной линіей на западной границѣ Германіи, прикрывающей пути изъ предѣловъ Франціи къ Берлину, является рѣка Рейнъ. Рѣка эта при ея глубинѣ и ширинѣ является довольно значительнымъ препятствіемъ и усилена четырьмя большими крѣпостями: Кельномъ, Кобленцомъ, Майнцомъ и Страсбургомъ. Изъ нихъ правильнѣе считать крупными крѣпостями Кельнъ и Страсбургъ, ибо только эти крѣпости обнесены поясами фортовъ.

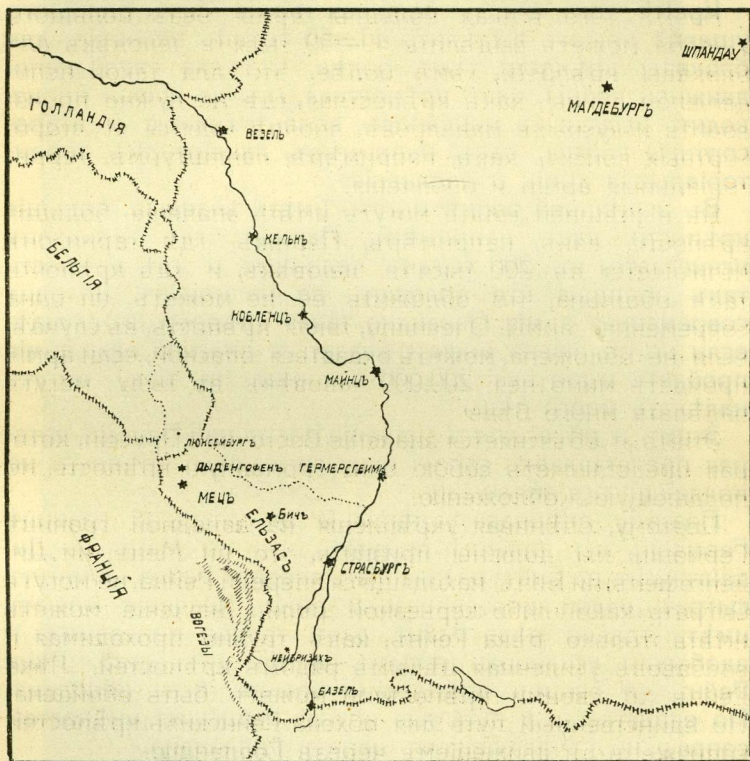
Въ промежуткѣ между этими четырьмя крѣпостями находятся меньшія крѣпости, прикрывающія мосты черезъ Рейнъ. Эти крѣпости расположены у Везеля, Гермерсгейма и Ней-Бризаха. Кромѣ того, передъ войной строилась новая крѣпость на самомъ югѣ, противъ города Базеля.

Рѣка Рейнъ съ ея крѣпостями является основной оборонительной линіей нѣмцевъ противъ французскаго наступленія въ Берлинъ. Впереди этой основной линіи находятся 3 передовыя крѣпости: крѣпость Мецъ, крѣпость Диденгофенъ и крѣпость Бичъ,—а впереди Страсбурга, для обороны выхода изъ Вогезъ, построены фортъ Вильгельма II. Изъ этихъ крѣпостей значительной является лишь Мецъ, обнесенный поясомъ фортовъ. Сзади оборонительной линіи Рейна находится такъ на-



зывается вторая линия крѣпостей—небольшія старыя крѣпости Магдебургъ и Шпандау. Это послѣднія укрѣпленія, прикрывающія пути къ Берлину отъ французской границы.

Настоящая война обнаружила, что крѣпости въ большинствѣ случаевъ не останавливаютъ движенія насту-



Чертежъ 12.

пающей арміи. Обыкновенно армія оставляетъ у крѣпости осадный корпусъ, а сама продолжаетъ свое наступленіе. Причина такого упадка значенія крѣпостей заключается въ томъ, что эти крѣпости не были рассчитаны на операціи миллионныхъ армій.

Считаютъ, что мимо крѣпости нельзя пройти потому, что гарнизонъ крѣпости можетъ выйти и отрѣзать пути



сообщенія той арміи, которая пройдетъ мимо крѣпости. Вполнѣ понятно, что большинство нынѣшнихъ крѣпостей, съ гарнизономъ въ 40—50 тысячъ человѣкъ, такого значенія имѣть не могутъ. Если 40—50 тысячъ человѣкъ выйдутъ изъ крѣпости и попытаются перерѣзать пути сообщенія непріятельской арміи, то они просто потонутъ въ миллионѣ непріятельскихъ войскъ.

Кромѣ того, всякая большая армія безъ большого ущерба можетъ выдѣлить 40—50 тысячъ человѣкъ для блокады крѣпости, тѣмъ болѣе, что для такой неподвижной войны, какъ крѣпостная, гдѣ не нужно производить искусныхъ маневровъ, вполнѣ годятся и второсортныя войска, какъ, на примѣръ, ландштурмъ, территориальныя арміи и ополченія.

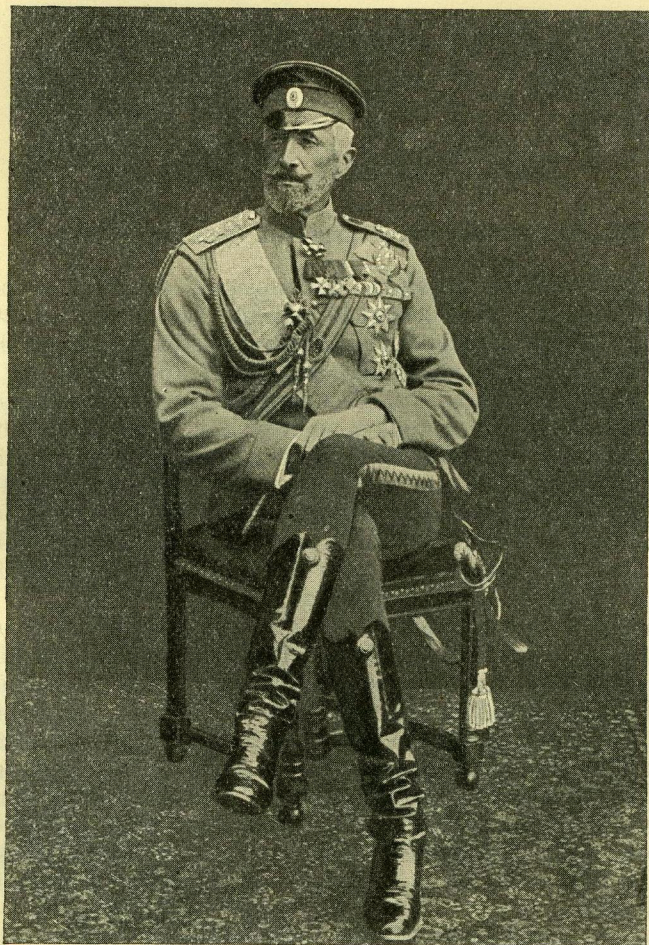
Въ нынѣшней войнѣ могутъ имѣть значеніе большія крѣпости, какъ, на примѣръ, Парижъ, гдѣ гарнизонъ исчисляется въ 200 тысячъ человѣкъ, и гдѣ крѣпость такъ обширна, что обложить ее не можетъ ни одна современная армія. Очевидно, такая крѣпость, въ случаѣ, если не обложена, можетъ оказаться опасной, если армія пройдетъ мимо нея: 200.000 человѣкъ въ тылу могутъ надѣлать много бѣды.

Этимъ и объясняется значеніе Восточной Пруссіи, которая представляетъ собою одну громадную крѣпость, не поддающуюся обложенію.

Поэтому, оцѣнивая укрѣпленія на западной границѣ Германіи, мы должны признать, что ни Мецъ, ни Диденгофенъ, ни Бичъ, находящіеся впереди Рейна, не могутъ сыграть какой-либо серьезной роли. Значеніе можетъ имѣть только рѣка Рейнъ, какъ трудно проходима и вдобавокъ усиленная цѣлымъ рядомъ крѣпостей. Рѣка Рейнъ со своими крѣпостями можетъ быть обойдена. Но единственный путь для обхода Рейнскихъ крѣпостей сопряженъ съ движеніемъ черезъ Голландію.

Впрочемъ, въ такомъ движеніи черезъ Голландію нѣтъ особой необходимости, такъ какъ рѣка Рейнъ сильна до тѣхъ поръ, пока нѣмцы сохраняютъ свою армію. Рѣка Рейнъ съ крѣпостями отнюдь не является панацеей; она только усиливаетъ оборону западныхъ границъ Германіи и даетъ возможность оборонять ихъ съ сравнительно небольшимъ количествомъ войскъ. Если же германская армія потерпитъ основательное пораженіе, ее не спасутъ никакія оборонительныя линіи.





Верховный Главнокомандующий, Его Императорское Высочество  
Беликий Князь Николай Николаевичъ.



## ВОСТОЧНЫЙ ФРОНТЪ.

### 34. Наступленіе австрійцевъ на Люблинь—Холмъ.

Нѣмцы хотѣли разбить французовъ на 16-й день и на 17-й день рассчитывали начать перевозку своихъ войскъ на русскій фронтъ съ тѣмъ, чтобы на 23-й начать операціи противъ насъ. Однако ни на 16-й день, ни на 23-й, ни на 30-й день нѣмцы не разбили французовъ и слѣдовательно могли ожидать наступленія нашихъ войскъ въ предѣлы Германіи, что, конечно, должно было приостановить дальнѣйшее наступленіе нѣмцевъ во Францію. Поэтому нѣмцами была выслана въ Люблинскую губернію австрійская армія въ количествѣ 1 милліона человекъ, и этой арміи была поставлена задача вести наступленіе противъ нашихъ войскъ.

Наступленіе австрійцевъ вызвало наше отвѣтное наступленіе, и въ теченіе около 2 мѣсяцевъ наши войска били и гнали австрійцевъ. Вслѣдствіе этого нѣмцамъ нужно было разбить французовъ уже не на 16-й день, а въ ихъ распоряженіи имѣлось уже 2 мѣсяца для окончанія операцій во Франціи. Въ теченіе 2 мѣсяцевъ наша армія вела бои съ австрійцами, и слѣдовательно тылъ нѣмецкій, восточно-германская граница, былъ какъ бы временно обезпеченъ, и нѣмцы могли вести уже операціи во Франціи не въ теченіе 16 дней, а въ теченіе 2 мѣсяцевъ.

Такимъ образомъ нѣмцы, предпринявъ наступленіе главными массами на Францію, возложили на австрійскую армію задачу наступать въ наши предѣлы и приковать къ себѣ нашу армію съ тѣмъ, чтобы по крайней мѣрѣ не дать ей возможности наступать въ предѣлы Германіи. вмѣстѣ съ тѣмъ нѣмцы съ своей стороны оставили для охраны своей восточной границы нѣсколько



корпусовъ: 3 корпуса, имѣвшіе постоянную стоянку въ Восточной Пруссіи, 1 корпусъ, стоявшій въ Познани, и 1 корпусъ, находившійся въ районѣ Силезіи. Эти корпуса были подкрѣплены нѣсколькими резервными корпусами, и въ первое время общее число германскихъ войскъ, охранявшихъ восточныя границы, не превышало 5—16 корпусовъ, такъ какъ нѣмцы считали, что австрійцы, если ужъ не разобьютъ наши войска, то во всякомъ случаѣ привлекутъ на себя значительную часть этихъ войскъ.

Во исполненіе намѣченнаго плана австрійцы, пользуясь своей ранней готовностью, начали наступленіе въ предѣлы Люблинской и Холмской губерній, ведя также наступленіе отдѣльнымъ австро-германскимъ корпусомъ по лѣвому берегу Вислы въ Кѣлецкой губерніи. По имѣющимся въ настоящее время свѣдѣніямъ, австрійцы



Главнокомандующій арміей юго-западнаго фронта генераль-адъютантъ Н. І. Ивановъ.

наступали въ составѣ 3 армій, которыя вмѣстѣ съ тыловыми учрежденіями составляли около одного милліона человѣкъ. Операция эта была ведена австрійцами довольно искусно. Главная масса австрійскихъ войскъ была сосредоточена на правомъ флангѣ и двигалась въ Холмскую губернію. Такимъ образомъ австрійцы стремились нанести ударъ нашему лѣвому крылу.

Согласно заранѣе намѣченному плану, главная масса нашихъ войскъ была также сосредоточена на нашемъ правомъ флангѣ и имѣла въ виду нанесеніе удара австрійскому лѣвому флангу. Когда австрій-



Бывшій главнокомандующій сѣверо-западнаго фронта генераль-адъютантъ Н. В. Рузскій.



цы, наступая въ Холмскую губернію, завязали бой съ войсками нашего лѣваго фланга, послѣднія преднамѣренно отступили, и правый австрійскій флангъ послѣдовалъ за ними въ глубь нашего расположенія. Войдя такимъ образомъ въ раіонъ нашего расположенія, при преслѣдованіи нашего отступающаго лѣваго фланга, австрійскій правый флангъ оказался охваченнымъ. Онъ вдавился въ нашу линію, и войска нашего праваго фланга, которыя прочно занимали свои позиціи, естественно его охватили. Такимъ образомъ австрійскій правый флангъ, углубившись въ наше расположеніе, оказался сжатъ: съ фронта—тѣми войсками нашего лѣваго фланга, которыя онъ преслѣдовалъ, а на своемъ лѣвомъ крылѣ австрійцы почувствовали ударъ остававшагося на своихъ позиціяхъ нашего праваго фланга. При такихъ условіяхъ начался разгромъ праваго фланга австрійцевъ.

Въ то же время наши войска, сосредоточенныя уже къ нашему правому флангу, потѣснили передъ собой лѣвый флангъ австрійцевъ. Это вполне понятно изъ того, что, какъ мы видѣли, у австрійцевъ главная масса была сосредоточена къ ихъ правому флангу, и, слѣдовательно, на ихъ лѣвомъ флангѣ было сравнительно мало войскъ. Поэтому лѣвый австрійскій флангъ не выдержалъ и сталъ отходить. Между тѣмъ, какъ мы указывали выше, противоположный австрійскій флангъ, правый, сильно въ это время продвинулся впередъ. Итакъ, образовался какъ бы разрывъ въ центрѣ австрійцевъ: ихъ лѣвый флангъ отошелъ назадъ, а правый пошелъ впередъ. При такихъ условіяхъ отдѣлившійся сильно флангъ австрійцевъ подвергся основательному разгрому.

Послѣ этого наши войска повернулись противъ лѣваго фланга австрійцевъ, который уже быстро отступалъ къ югу, къ Галиціи, вдоль Вислы. (Чертежъ 13).

Для окончательнаго уясненія этой операціи необходимо упомянуть, что австрійцы, наступая съ юга на сѣвѣръ, въ Люблинскую и Холмскую губерніи, имѣли за своимъ правымъ флангомъ такъ называемый „уступъ“, въ видѣ отдѣльной второй австрійской арміи. Сущность уступа заключается въ томъ, что войска, назначенныя въ уступъ, становятся сзади и въ данномъ случаѣ правѣе фланга главной арміи. Поэтому въ случаѣ, если бы мы охватили австрійскій правый флангъ, то насъ атаковалъ бы находящійся сзади этого праваго фланга австрій-







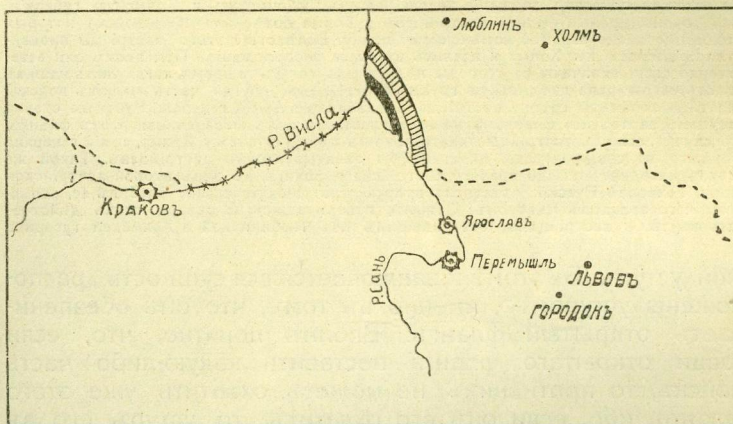


Командующій одной изъ нашихъ армій генералъ-лейтенантъ Радко-Дмитріевъ.

ствовала Висла. Поэтому они опасались только за свой правый флангъ, сзади котораго и устроили такую предохранительную „прививку“ отъ охвата, какъ уступъ.

Одинаково и мы держали за нашимъ лѣвымъ флангомъ, т.-е., слѣдовательно, противъ праваго австрійскаго фланга, также уступъ въ видѣ арміи генерала Рузскаго, обеспечивая себѣ этимъ свой лѣвый флангъ. Однако генералъ Рузскій не ограничился своею ролью предохранительнаго уступа и повелъ наступленіе противъ того австрійскаго уступа, который

передъ нимъ стоялъ. Этотъ австрійскій уступъ, вторая австрійская армія, былъ разбитъ генераломъ Рузскимъ и поспѣшно сталъ отступать, пытаясь прикрыть находившійся сзади него Львовъ. Тѣмъ не менѣе преслѣдованіе



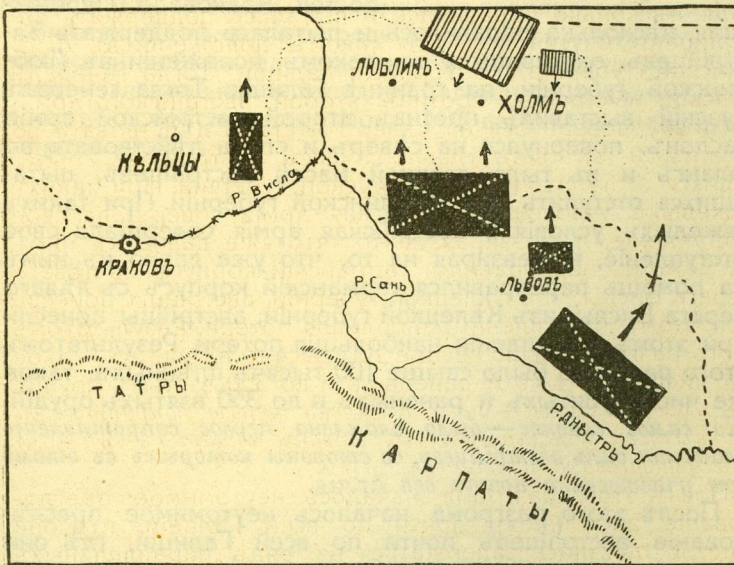
Чертежъ 14.

На чертежѣ показано, при какихъ условіяхъ австрійцамъ приходилось отступать изъ Люблинской и Холмской губерній. Позади нихъ находился уголь, образуемый рѣками Саномъ и Вислой. Чернымъ показанъ австрійскій арьергардъ, который, уперевъ фланги,—лѣвый въ Вислу, а правый въ Санъ,—прикрывалъ отступление всѣхъ обозовъ и главныхъ силъ австрійской арміи. Во время этого отступленія были нанесены австрійцамъ громадныя потери и взято большое число плѣнныхъ.



арміи генерала Рузскаго было настолько настойчиво и непрерывно, что вторая австрийская армія не могла удержаться ни на одной позиціи, и генераль Рузскій занялъ Львовъ.

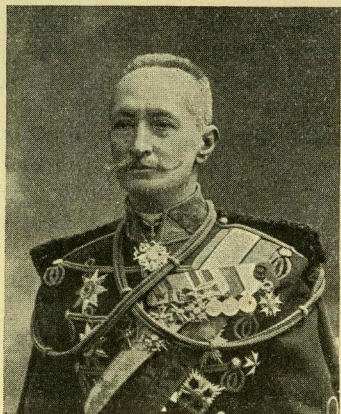
Къ этому времени главная операція въ Люблинской и Холмской губерніяхъ была закончена: правый австрийскій флангъ былъ разбитъ, а лѣвый отступалъ къ югу по берегу Вислы. Не далеко отъ границы Галиціи лѣвый австрийскій флангъ выставилъ арьергардъ, который занялъ сильную позицію въ углу между Вислой и Санемъ, опирая лѣвый флангъ въ Вислу, а правый въ Сань. На этой позиціи, на линіи Ополе—Туробинь, австрийскій арьергардъ долженъ былъ держаться до тѣхъ поръ, пока главныя силы австрийской арміи не переправятся черезъ Сань вблизи его устья. Такъ какъ Сань въ этомъ районѣ довольно широкъ и глубокъ и имѣетъ болотистые бе-



Чертежъ 15.

На чертежъ показано, что, одновременно съ наступленіемъ австрийцевъ въ Люблинскую и Холмскую губерніи, особая группа австрийскихъ войскъ расположилась на рѣкѣ Днѣстрѣ, угрожая отсюда наступленіемъ въ наши предѣлы, главнымъ образомъ въ Киевскую губернію, съ тѣмъ, чтобы отрѣзать пути сообщенія нашей арміи, оперирующей на люблинскомъ и холмскомъ направленіяхъ. Противъ этой австрийской группы была двинута небольшая армія генерала Брусилова, которая разбила австрийцевъ на Золотой Липѣ, взяла крѣпости Галичъ и Николаевъ, овладѣла переправами на Днѣстрѣ и, перейдя черезъ Карпаты, спустилась въ Венгерскую долину.





Командующій одной изъ нашихъ армій  
генераль-отъ-кавалеріи А. А. Бруси-  
ловъ.

рега, то можно себѣ представить, какую трудную задачу предстояло выполнить австрійцамъ при переправѣ всей массы тыловыхъ учреждений, санитарныхъ, парковъ, обозовъ, громаднаго числа орудій и всего того, что составляетъ тяжеловѣсную принадлежность всякой арміи. (Чертежъ 14).

Къ этому времени вторая австрійская армія, подкрѣпленная кое-какими новыми частями, высланными частью изнутри страны, частью взятыми изъ гарнизоновъ крѣпостей Кракова и Перемы-

шля, нѣсколько оправилась и пыталась поддержать австрійцевъ, очутившихся въ такомъ положеніи въ Люблинской губерніи, на границѣ Галиціи. Тогда генераль Рузскій выставилъ противъ второй австрійской арміи заслонъ, повернулся на сѣверъ и сталъ дѣйствовать во флангъ и въ тылъ главной массѣ австрійцевъ, пытавшихся отступить изъ Люблинской губерніи. При такихъ тяжелыхъ условіяхъ австрійская армія совершала свое отступленіе, и, невзирая на то, что уже давно къ нимъ на помощь переправился германскій корпусъ съ лѣваго берега Вислы, изъ Кѣлецкой губерніи, австрійцы понесли при этомъ отступленіи наибольшія потери. Результатомъ этого разгрома было свыше 100 тысячъ плѣнныхъ, такое же число убитыхъ и раненыхъ и до 350 взятыхъ орудій. *Но самое главное — было сломлено первое сопротивленіе главныхъ силъ австрійцевъ, со стороны которыхъ въ этомъ бою участвовала почти вся армія.*

Послѣ этого разгрома началось неумоимое преслѣдованіе австрійцевъ почти по всей Галиціи, гдѣ они тщетно пытались задержаться на рядѣ параллельныхъ рѣкъ, преграждавшихъ намъ пути наступленія. Однако наши войска ни на минуту не останавливались, продолжая это замѣчательное преслѣдованіе, и дошли на разстояніе 100 верстъ до Кракова. Одновременно наша конница, занявъ Ужокскій перевалъ, перешла Карпаты и спустилась въ Венгерскую равнину.



Предпринимая наступленіе изъ Галиціи въ Люблинскую и Холмскую губерніи, австрійцы выставили нѣсколько отрядовъ въ Восточной Галиціи, которые должны были угрожать нашимъ сообщеніямъ при движеніи нашихъ войскъ въ Люблинскую губернію. Для этого собранные въ Восточной Галиціи отряды должны были наступать въ Кіевскую губернію. Противъ этихъ австрійскихъ армій была двинута армія генерала Брусилова, которая, разбивъ австрійцевъ на Гнилой Липѣ, овладѣла рядомъ крѣпостей, прикрывавшихъ переправы черезъ Днѣстръ. Были взяты штурмомъ Галичъ и Миколаевъ. И тогда именно конные отряды арміи генерала Брусилова перешли черезъ Ужокскій переваль. (Чертежъ 15).

Такимъ образомъ австрійская армія была окончательно надломлена, и дальнѣйшее ея сопротивленіе уже не могло быть такимъ упорнымъ и опаснымъ, а сводилось лишь къ тому, чтобы насъ задержать и выиграть время, необходимое нѣмцамъ для окончанія операцій во Франціи.

Вмѣстѣ съ тѣмъ непосредственнымъ результатомъ галиційской побѣды явилось занятіе всей Восточной Галиціи и главной части Западной Галиціи, за исключеніемъ Кракова и небольшого раіона, 100 верстъ въ діаметрѣ, впереди него.