

1969 бр

Г. А. БОНЧ-ОСМОЛОВСКИЙ

ДОИСТОРИЧЕСКОЕ
ПРОШЛОЕ КРЫМА



Цена 15 к.

2429

37



V.N. Karazin Kharkiv National University



00665925

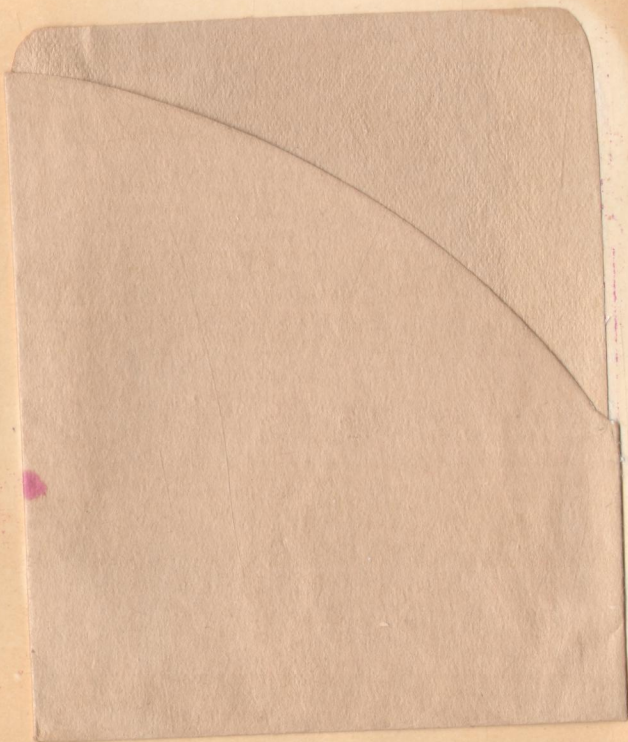
3

КРЫМГОСИЗДАТ.—СИМФЕРОПОЛЬ, СОВЕТСКАЯ, 8.

9(c168)

909.6(c)

THE OFFICE OF THE
ATTORNEY GENERAL



Г. А. БОНЧ-ОСМОЛОВСКИЙ

К Р Ы М

ДОИСТОРИЧЕСКОЕ
ПРОШЛОЕ КРЫМА



КРЫМГОСИЗДАТ

1929

✓45

Отдельный оттиск из книги „Крым“. Симферополь, 1-я Гостиполитография
Заказ № 2408. Крымлит № 4023. Тираж 3000.



ДОИСТОРИЧЕСКОЕ ПРОШЛОЕ КРЫМА¹

Крымский полуостров с каждым годом приобретает все большее значение в области палеоэтнографии — науки о доисторическом прошлом человечества. Еще недавно наши сведения о далеком прошлом Крыма были крайне неясны. Долгое время ученые, увлеченные богатством античных находок Херсонеса и Керчи, почти не обращали внимания на более древние культуры. Пионером в этой области явился К. С. Мережковский, обследовавший в 1879 — 80 гг. 34 пещеры и одну открытую стоянку в районе 2-й гряды Крымских гор. Им с несомненностью было установлено присутствие здесь палеолитического (древнекаменного) человека нескольких периодов.

После Мережковского крымская доистория в течение многих лет оставалась в полном пренебрежении. Лишь незадолго до мировой войны началось некоторое оживление в этой области.

С 1923 года² началось систематическое изучение крымской палеоэтнографии, предпринятое Этнографическим отделом Русского музея. В этом году, по его поручению, Г. А. Бонч-Осмоловским была раскопана пещера Кош-Коба с богатыми остатками четвертичной фауны.

¹ Статья Г. А. Бонч-Осмоловского, доставленная в редакцию в 1926 г., печатается в сокращенном виде.

² С этой даты каждое лето производились исследования в различных пещерах Крыма, предпринятые, помимо Русского музея, Зоологическим музеем Академии Наук, Центральным музеем Тавриды, Крымским научно-исследовательским институтом, при участии Г. А. Бонч-Осмоловского, Н. Л. Эрнста, С. И. Забнина и др. Ред.

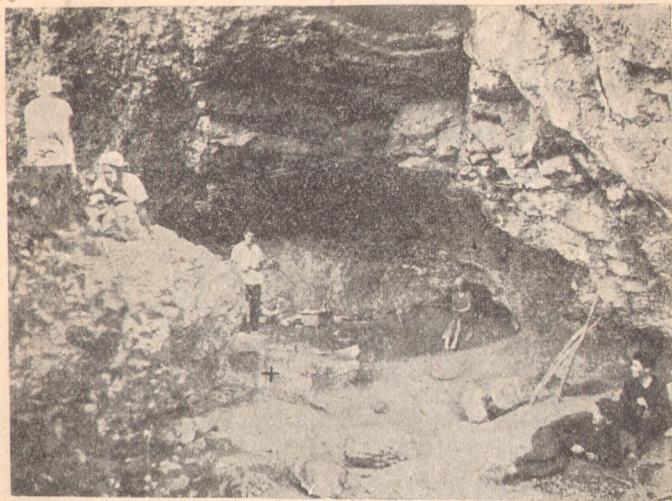
В результате всех работ имеются данные о 10 палеолитических стоянках с 5 последовательными культурами, свыше 30 микролитических местонахождений, о 10 стоянках Кизил-Кобинской культуры (бронзового века), трех группах погребений той же культуры и о многочисленных каменных ящиках.

Наиболее важные стоянки располагаются в двух пунктах: вокруг селения Кипчак в 27 км на восток от Симферополя и несколько южнее дороги в Карасубазар и около селения Биюк-Сюрень, почти над самым шоссе Бахчисарай—Коккоз. Отдельные стоянки бронзового века находятся у известной пещеры Кизил-Коба и у селения Саблы на шоссе Симферополь—Бешуй. Микролитические находки и каменные ящики рассеяны по всей горной части полуострова.

Древнейшими остатками человека являются культуры грота Киик-Коба, расположенного около селения Кипчак в долине р. Зуи.

Самые большие из этих гротов известны под татарскими названиями Киик-Коба и Кош-Коба. Первый находится на южном углу массива и представляет из себя широко открытую на юг нишу; второй более глубокий, с двумя входами, располагается на 500 метров севернее, непосредственно за селением Кипчак. Во время раскопок грота Киик-Коба было обнаружено следующее напластование слоев: сверху залегал современный черный слой с керамикой различных эпох, начиная с бронзовой; под ним находился слой рыхлой щебневатой глины с двумя темными очажными прослойками, соответствующими двум периодам заселения пещеры. В обоих очажных слоях были найдены вместе с костями ископаемых животных многочисленные кремневые орудия и осколки, отличающиеся как по технике, так и по количеству.

Встречающиеся в нижнем слое в большом количестве орудия (около 1.000 штук) еще очень грубы и примитивны. Среди них отсутствуют определенно установившиеся формы, плоские осколки от желвака неправильны, и ретушь, которой подправлялись края, грубовата, с зазубринами. Неискусная рука мастера еще не умела придать им нужной формы и принуждена была следовать капризам случайных сколов, лишь слегка подправляя их по краям.

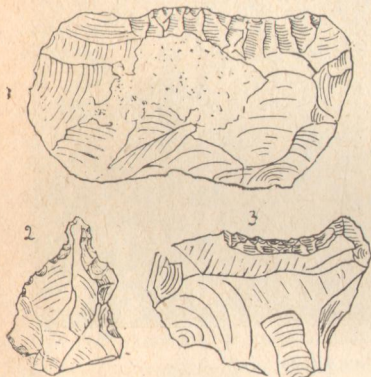


Пещера Киик-Коба.

Повидимому, в связи с несовершенством кремневых орудий, стоит и незначительное количество костей животных, обнаруженных в этом слое. Человек еще нетвердой ногой стал на путь подчинения себе природы и не вполне овладел искусством охоты. По определению директора Зоологического музея Академии Наук А. А. Бялиницкого-Бирули здесь оказались кости благородного и гигантского оленя — *Cervus elaphus* и *Cervus megaceros*, дикой лошади — *Equus Sp*, джигетая — *Equus hemionus*, дикого быка — *Bos sp.* и антилопы сайги — *Antilope saiga*.

Совсем другую картину находим мы в верхнем слое. Здесь значительно больше костей животных и в два раза меньше кремня. Все кости так же, как и в нижнем слое, расколоты вдоль для добывания костного мозга; на многих видны следы огня. К числу видов, встреченных в нижнем слое, прибавляются: мамонт — *Elephas primigenius*, сибирский носорог — *Rhinoceros tichorinus*, пещерная гиена — *Hyaena spelea*,

волк — *Canis lupus*, шакал — *Canis aureus*, обыкновенная и степная лисица — *Vulpes vulpes* и *V. corsac*, дикий баран — *Ovis sp.*, дикий кабан — *Sus scrofa* и дикий осел — *Equus asinus*. Прекрасно сделанные орудия, имеющие вполне определенную форму, попадают в большом



Кремневые орудия из нижнего слоя пещеры Киик-Коба.

количестве. Большинство из них с искусством отколоты от желвака и имеют тонкую выравнивающую края ретушь. Наличие двухсторонне обитых остроконечников заставляет сближать индустрию верхнего очага с культурой ля-Микок, хорошо известной во Франции, Германии и Польше. Обычно эту культуру относят к концу древнего или началу среднего палеолита.

Индустрия нижнего очага, несомненно более примитивная и значительно удаленная во времени (как по технике, так и по бытовым условиям), должна быть отнесена к древнему палеолиту — к истокам кремневой техники. Аналогичные культуры Запада некоторые исследователи считают одновременными с Ашельскими другие идут еще дальше, относя их к Шелльской эпохе¹ (см. составленную редакцией таблицу, в конце статьи).

При раскопках еще в 1924 году под, повидимому, нетронутым нижним очажным слоем были найдены кости правой голени и обеих стоп человека. В соседних участках уже в верхнем очажном слое оказалось несколько фаланг пальцев руки и один зуб от того же скелета. Целый ряд данных, на которых

¹ Другие исследователи иначе определяют древность Киик-кобинских находок. Так, проф. В. А. Городцов относит оба слоя к верхне-Мустьерской эпохе (Оди). Летом 1928 г. близ села Бодрак были найдены типичные орудия Мустьерской эпохи. Ред.

здесь нет возможности останавливаться, указывает на искусственное происхождение этой могилы. Повидимому, это погребение было частично разрушено современником верхнего очага, вырывшим в этом месте яму.

Несмотря на неполноту скелета взрослого человека, удалось с полной уверенностью установить его принадлежность к неандертальской расе.

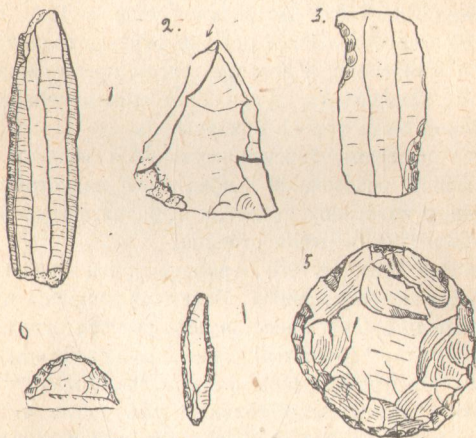
В пещере Кош-Коба, раскопанной еще в 1923 году, были обнаружены многочисленные остатки фауны, сходной с верхним горизонтом Киик-Коба, и неясные следы пребывания человека. Пещера эта, повидимому, служила логовищем пещерной гиены, кости которой были тут же обнаружены.

Верхний палеолит, характеризующийся началом обработки кости и полной революцией в кремневой индустрии — появлением длинных пластинок, сколотых с призматического нуклеуса, представлен в Крыму рядом стоянок.

К наиболее древнему его периоду, ориньякскому, относится частично раскопанная Мережковским еще в 1879 году пещера Сюрень I. Она представляет из себя огромный, вытянутый в ширину скалистый навес, расположенный в скалах над самым шоссе Бахчисарай—Ялта. Раскопками Г. А. Бонч-Осмоловского установлено большое количество костей животных, кремневых орудий и осколков и несколько костяных орудий, типичных для этой культуры. Кости животных еще не определены, и можно привести самый приблизительный список видов, служивших пищей сюреньскому человеку. Здесь оказались кости пещерного медведя — *Ursus spelens*, волка — *Canis lupus*, обыкновенной и степной лисицы — *Vulpes vulpes* и *V. corsac*, быка — *Bos sp.*, благородного и гигантского оленя — *Cervus elaphus* и *C. megaceros*, сайги, дикого кабана — *Sus scrofa*, зайца — *Lepus europeus*, северного оленя — *Rangifer tarandus*, бобра — *Castor fiber* и дикой лошади — *Equus caballus*.

Кремневые орудия носят совершенно другой, чем в Киик-кобинских культурах, характер. Почти все они сделаны из длинных, но еще грубоватых пластинок, скалывание которых требовало большого искусства, и дифференцированы на целый ряд типов.

В находящемся рядом, на расстоянии 2 метр., втором скалистом навесе оказалась значительно более поздняя культура. Вымершие животные здесь окончательно исчезают; но антилопа сайга, рысь, дикая лошадь и бобр, теперь отсутствующие в Крыму, в то время еще служили объектом охоты. Орудия из кремня достигли большого совершенства;



Кремневые орудия стоянки Кук-Рек.

в приемах их изготовления чувствуется огромный навык и мастерство, сказывающиеся главным образом в скалывании пластинок. Общий облик этой культуры с определенностью указывает на ее принадлежность к концу мадленского периода. Повидимому, весьма близки ко второй Сюрени и находки Мережковского в Черкес-Керменских пещерах.

Следующим этапом является стоянка Кук-Рек, расположенная на небольшой поляне в 3 км, южнее селения Кипчак. Культурный слой залегает в аллювиальном наносе на глубине 1 метра. Костей животных найдено очень мало, все они чрезвычайно плохой сохранности. Пока удалось определить присутствие только благородного оленя, дикого кабана

и волка. Хорошо выраженная кремневая индустрия не оставляет сомнений в том, что эта культура, связанная, с одной стороны, со второй Сюреньской пещерой, является в то же время прямой предвестницей микролита.¹ На это указывают небольшие прекрасные нуклеусы² совершенно правильные круглые скребки, и чрезвычайно маленькие пластинки с характерной притупляющей ретушью. К тому же несколько выше основного очажного слоя здесь были найдены два орудия правильной геометрической формы, являющиеся типичными для микролитической индустрии.

Последняя широко распространена во всей горной области Крыма; находками К. С. Мережковского, Н. Н. Клепинина и А. С. Моисеева устанавливается, что почти вся поверхность Яйлы покрыта стоянками с этой своеобразной, до сих пор мало понятной, культурой. Ее характерной особенностью является крайнее измельчение кремневых орудий, часто принимающих очертания трапеций, сегментов и треугольников.

Порядок напластования пещерных осадков и характер содержащихся в них ископаемых животных позволяет заключить, что микролит относится к современному неолитическому периоду. Но по техническим навыкам в обработке кремневых орудий и общему облику последних он всецело примыкает к палеолиту.

Настоящий неолит с его крупными орудиями, приспособленными, повидимому, для обработки дерева, грубыми в первой стадии, полированными в последующей, представлен в Крыму лишь отдельными, плохо датированными находками.

Значительно полнее наши сведения о веке металлов. В результате работ последних лет обрисовался облик культуры бронзового века, названной по месту первой открытой С. И. Забаниным стоянки — Кизил-Кобинской. Наиболее богатые местонахождения обнаружены в двух открытых стоянках на реке

¹ Верхне-палеолитическая культура, характеризующаяся обилием мелких каменных орудий — скребков, шильев, служивших для обработки оленьего рога, шитья, и т. д. Ред.

² Нуклеус или ядрище — крупный кусок кремня, от которого отбивались осколки, служившие для изготовления орудий.

Алме, находящихся на расстоянии одного и двух км на юг от селения Саблы, в верхней пещере Кизил-Коба и на туфовой площадке перед нею, у селения Нейзац, и в верхнем слое пещеры Кош-Коба. Погребения, повидимому, относящиеся к этой же эпохе, раскопаны на плато над селением Кипчак. Кроме того, отдельные находки были обнаружены на плато между селениями Нейзац и Кипчак, на полях у селения Ягмурча, в самом городе Симферополе (находка Н. Л. Эрнста в 1924 г.), в пещере в Змеином ущельи вблизи Сюрени и некоторые другие.

Руководящим элементом этой культуры является керамика. В большом количестве она встречается во всех местонахождениях, разделяя на два основных типа: блестящие лощеные черепки преимущественно черного цвета и более грубые с шероховатой поверхностью.

Бронзовых предметов найдено очень немного. Из костяных изделий повсеместно встречаются шилья и наконечники стрел. В некоторых стоянках вместе с этой керамикой оказались крупные кремневые орудия. Большинство из них крупных размеров, до 15 сантиметров длины, и обработаны с двух сторон. Наиболее характерные формы: вытянутая треугольная, овальная и серповидная. Кроме этих руководящих орудий, изредка попадаются искусно сделанные наконечники стрел, скребки и резцы.

В общем, кремневая индустрия производит на первый взгляд несколько более примитивное впечатление, чем керамика. По всей вероятности, мы имеем здесь дело с народностью, высоко стоящей по своему гончарному искусству и несколько отставшей в остальных областях.

Из других бытовых особенностей обращает на себя внимание открытое у пещеры Кизил-Коба жилище. Оно выдолблено в туфовом натеке и имеет, приблизительно, квадратную форму. Посредине его было небольшое углубление для очага; с южной стороны вход и против него лежанка в виде прямоугольного возвышения; с восточной и северной сторон в стенах жилища находились три полусферические ниши; одна из них оказалась наполненной костями животных и керамикой.

Погребения, открытые над с. Кипчак, также представляют большой интерес. Короткие, прямоугольные могилы выложены

большими обломками известняка и обнесены на известном расстоянии оградой из таких же камней. Покойники погребались по двое, в скорченном положении, лицом друг к другу, в головах ставились небольшие круглодонные сосудики. Несмотря на плохое состояние костей, удалось все же выяснить, что они принадлежат к длинноголовой расе.

Раскопками 1926 года была установлена принадлежность известных погребений в каменных ящиках к Кизил-Кобинской



Менгир.

культуре. Каменные ящики, встречающиеся во всем горном Крыму, сложены обычно из четырех массивных каменных плит, поставленных на ребро, и покрыты пятой большой плитой. Они напоминают своим видом долмены Кавказа и мегалитические¹ сооружения, по которым в Западной Европе причисляются, помимо долменов, еще менгиры — большие камни, поставленные стоймя как в одиночку, так и целыми частоколами, в кружок или по сторонам квадрата. Имеются менгиры также и в Крыму (в деревне Скеля близ Байдар). Неоднократно предпринимавшиеся раскопки этих памятников не дали, однако, ясного представления о их возрасте, так как почти в каждом ящике встречались предметы различных эпох: повидимому, каждая последующая народность Крыма использовала их для своих

¹ Мегалитический — т. е. сложенный из гигантских камней. Ред.

Доисторические эпохи Европы и Крыма (по Осборну и Бонч-Осмоловскому).

Геологическая эпоха	Хронология в годах до нашей эры	Климат	Фауна по Крымским находкам	Культурная стадия	Крымские стоянки
Современная	1000		Современная	Бронзовый век	Кизил-Коба
		Сходный с современным		Неолит	
	700	Умеренно-влажный	Благородный олень, кабан, волк	Азийская (микролит)	Кук-рек, и др.
Послеледниковая	10000	Холодный влажный	Сайга, лошадь, рысь, бобр	Мадленская	Сюирень II, Черкез-Кермен
				Солютрейская	
	25000	Холодный сухой	Пещерный медведь, волк, лисица, корсак, заяц, бобр, кабан, северный олень, гиг. олень, благородный олень, сайга, зубр, лошадь	Ориньякская	Сюирень I
Четвертое оледенение (Вюрм)	50000	Очень холодный, влажный		Мустьерская	Бодрак
	75000	Холодный сухой	Мамонт, волосатый носорог, пещерная гиена, волк, шакал, лисица, корсак, муфлон, кабан, осел	(Ля-Микок) Ашёлльская	Киик-Коба, верхний слой Киик-Коба, нижний слой
Третья межледниковая	100000	Умеренный	Гигантский олень, благородный олень, джигетай, лошадь, сайга, зубр	Шелльская до-Шелльская	
	125000	Теплый			

погребений, выбрасывая предыдущие. Связь с Кизил-Кобинской культурой значительно расширяет район распространения последней и придает ей важное научное значение. Не исключена возможность предположения, что носителями ее являлись легендарные тавры, упоминающиеся Геродотом. С именем другого мифического народа—киммерийцев—связаны курганные погребения предгорной и степной области со скорченными и окрашенными костяками.

На этом заканчиваются наши сведения о доисторических периодах Крыма. Приблизительно в VI веке до н. э. появившиеся здесь греческие колонии вовлекли населяющие его народности в круг античной цивилизации.

Возможно, что в скором времени на крымской почве полностью восстановится картина развития первобытного человека. Это будет иметь существеннейшее значение для науки, т. к. даст возможность проверить основные положения палеэтнологии, установленные почти исключительно на западно-европейском материале.

Г. А. Бонч-Осмоловский.

Литература по доисторической археологии Крыма

Мережковский К. С. — Отчет о предварительных исследованиях каменного века в Крыму. Изв. И. Р. Г. общ. т. XVI, вып. 2, 1880 г. стр. 106—146—4 табл.

Мережковский К. С. — Отчет об антропологической поездке в Крым Изв. И. Р. Г. общ., т. XVII, в. II, 1881 г. стр. 104—130.

Merezkovsky K. Station mousterienne en Crimée „L'homme“ 1884 p. 300—302.

Репников Н. И. — Разведки и раскопки на южном берегу Крыма и в Байдарской долине в 1907 г. СПб, 1909, 12 стр.

Репников Н. И. — Каменные ящики Байдарской долины, СПб, 29 стр.

Репников Н. И. — О так называемых „дольменах“ Крыма. Изв. Тавр. уч. арх. ком., № 44, 12 стр.

Клепинин Н. Н. — Находка орудий каменного века в Крыму. Изв. Тавр. уч. арх. ком., № 54.

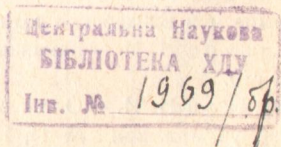
Забнин С. И. — Находка каменного века в Крыму. Изв. Тавр. уч. арх. ком. № 54.

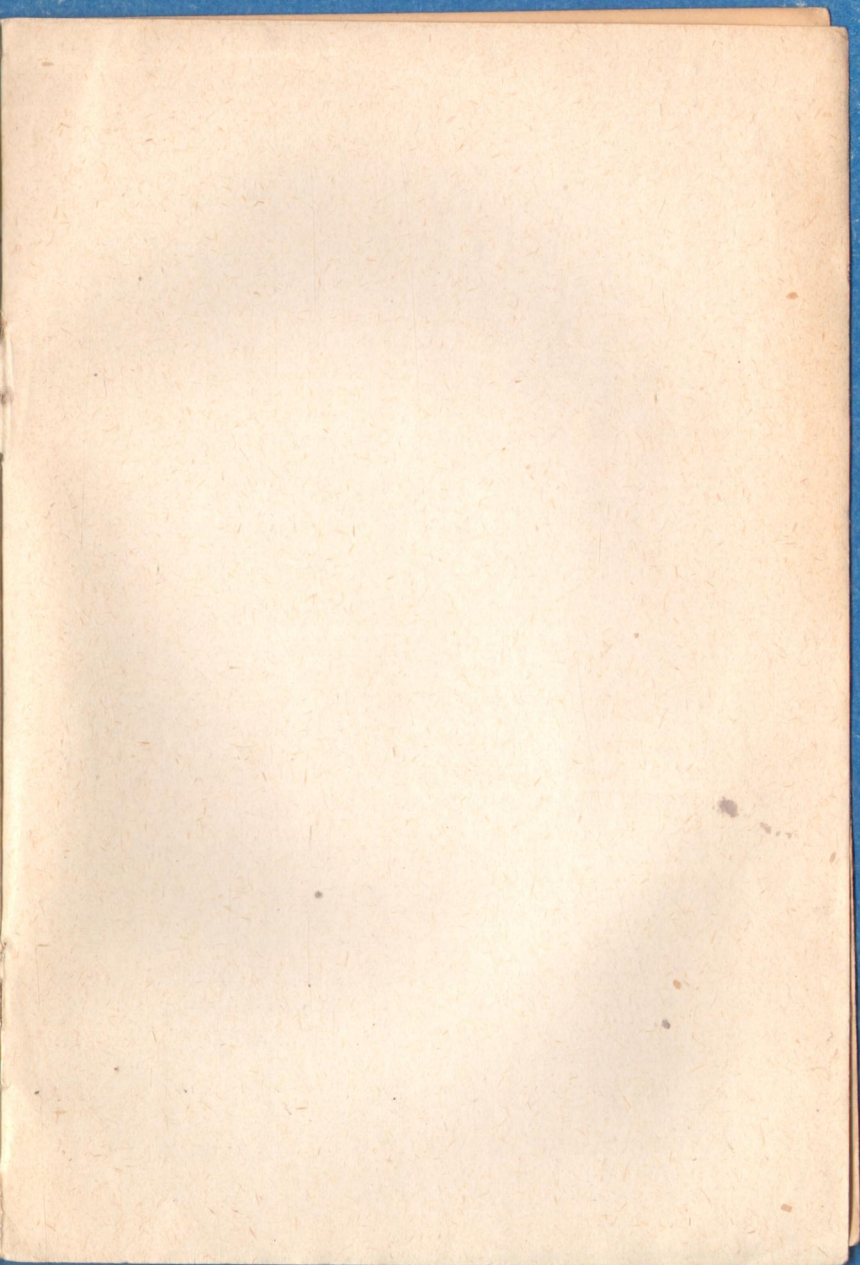
Моисеев А. С. — Стоянки каменного века на Яйле. Изв. Тавр. уч. арх. ком., № 57.

Башкиров А. С. — Доисторический период. Путеводитель „Крым“. Изд. Крым. общ. естеств. 1914.

Городцов В. А. — К определению древности мезолитической стоянки в пещере Киик-Хоба. Изв. Таврич. о-ва истории и археологии за 1928 г.

Бонч-Осмоловский Г. А. — Статьи в „Русском антропологическом журнале“ за 1926 год, в журнале „Природа“ за 1926 год и в журнале „Крым“ за 1926 год, в журнале „Новый Восток“ № 8—9 и в Путеводителе по Крыму Крымохриса. Симферополь, 1925.





VI 4-21



THE UNIVERSITY OF CHICAGO
LIBRARY