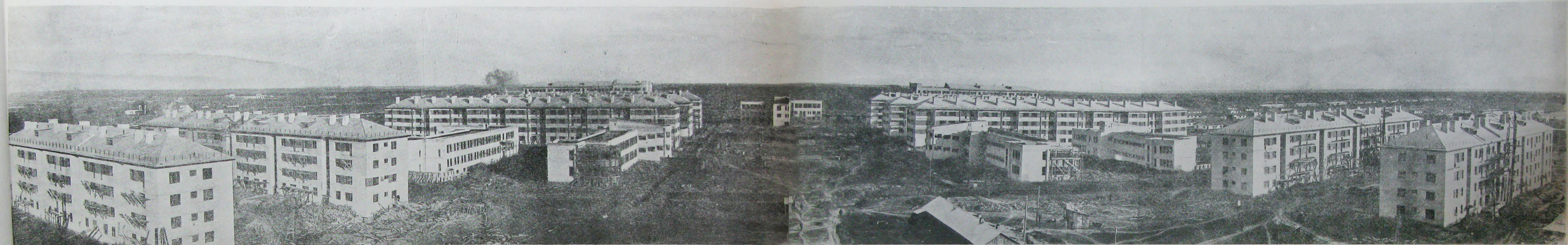


„За пропонувати міськ раді опрацювати до I/V-32 року плян нового житлобудівництва на найближчі 3 роки з тим, щоб програма 1932 р. була не менш 524 тис. кв. метр.“
(З постанови II пленуму (1931 р.) харківського міськпаркому)

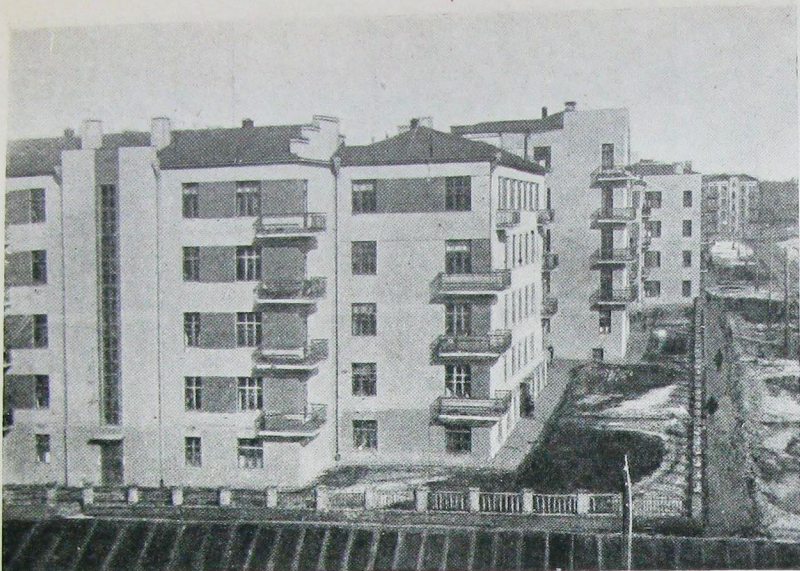
Ж И Т Л О В Е Б У Д І В Н И Ц Т В О

● За період з 1923 року по 1930 рік житловий фонд м. Харкова збільшено на 635,7 тис. кв. мтр., в тому числі 93% за рахунок нового житлобудівництва. Протягом 1931 року додаткова житлоплоща за пляном становитиме 301 тис. кв. мтр., що в цілому за пореволюційні роки збільшує житлову площу міста на 1/3. Плян 1932 р. передбачає збудування нової житлоплощі в розмірі 450 тис. кв. мтр., вартістю в 55,5 млн. крб. і закінчення будівництва 1931 року розміром 167 тис. кв. м., а разом 617 тис. кв. м. нової житлоплощі. Нове житлове будівництво протягом 1932 року проводити меться за таким напрямком: 62,6% — великих багатоповерхових будинків, 13% — надбудови і 24,1% — будівництво будинків полегшеного типу. На капітальний ремонт наявного житлового фонду протягом 1932 року має бути витрачено 4 млн. крб. Вся житлоплоща, як наявного житлового фонду, що його поширюється, так і нового житлобудівництва, розподіляється серед робітників, в першу чергу — серед робітників провідних галузей харківської промисловости.

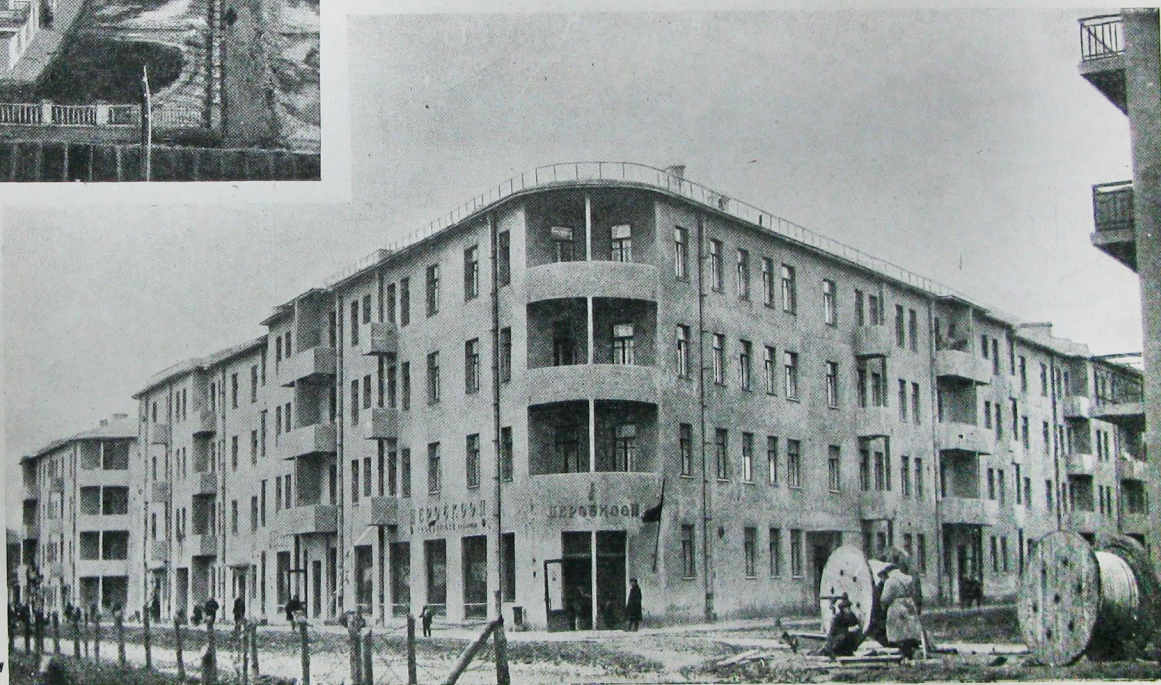


ХАРКІВСЬКИЙ ТРАКТОРНИЙ ЗАВОД ІМ. ОРДЖОНІКІДЗЕ ● ПОБЛИЗУ ЗАВОДУ ВИРОСТАЄ НОВЕ СОЦІАЛІСТИЧНЕ МІСТО ● ПЕРШІ ЖИТЛОБУДКОМБІНАТИ РОБІТНИКІВ ТРАКТОРНОГО

Н О В Е Ж И Т Л О В Е Б У Д І В Н И Ц Т В О



Н О В І Б У Д И Н К И В Р А Й О Н І
Д Е Р Ж П Р О М У



О Д И Н З Ж И Т Л О К О М Б І Н А Т І В Р О Б І Т Н И К І В Х Е М З У



ШЛАКО-БЕТОНОВІ КАМНІ ВАГОЮ ДО ПІВ
ТОРА ТОННИ, СКЛАДЕНІ З МІСЦЕВОЇ СИРО
ВИНИ, ДЛЯ НОВОГО ЖИТЛОБУДІВНИЦТВА

Н О В Е Ж И Т Л О В Е Б У Д І В Н И Ц Т В О



Н О В І Б У Д И Н К И Р О Б І Т Н И К І В
М І С Ц Е В О Ї П Р О М И С Л О В О С Т И

НОВЕ ЖИТЛОБУДІВНИЦТВО



Б У Д И Н О К „ М Е Д Р О Б І Т Н И К ” ● Б У Д И Н О К „ В У Г І Л Л Я ”

НОВІ ЖИТЛОВІ
РОБІТНИЧІ БУДИНКИ
В РАЙОНІ ДЕРЖПРОМУ



БУДИНОК „ПРОФРОБІТНИК”



БУДИНОК ДРУКАРІВ

У ХАРКОВІ ПРОВА
ДИТЬСЯ ВЕЛИКІ НАД
БУДОВНІ РОБОТИ

●

ХАРАКТЕРНИЙ ПОКАЗНИК—
БУДИНОК ЦК КП(б)У. НАД
БУДОВАНО ТРИ ПОВЕРХИ





Х А Р К І В С Ь К И Й Б У Д И Н О К Д Е Р Ж А В Н О Ї П Р О М И С Л О В О С Т И

„У боротьбі за п'ятирічний план, за
дальше успішне соціалістичне будів
ництво, за успіхи соціалістичних під
приємств, за поліпшення матеріально-
побутових умов трудящих, за куль
турне піднесення та охорону їх здо
ров'я, за невинне зростання реальної
зарплатні — питання міського господар
ства (житло, водопостачання, освіт
лення, опалення, каналізація, міський
транспорт, зовнішнє впорядкування,
лазні, пральні, громадське харчу
вання) набирає великої ваги".
Пленум ЦК ВКП(б) ставить перед всіма
партійними, радянськими, професійни
ми та господарчими організаціями бо
йове завдання — найшвидше ліквідува
ти відставання міського господарства
від загального розвитку і рішучого
переламу в темпах його розвитку"
(З постанови червоного
пленуму (1931 р.) ЦК ВКП(б))

МІСЬКЕ КОМУН

АЛЬНЕ ГОСПОДАРСТВО

- За пореволюційні часи міське комунальне господарство Харкова значно реконструйовано: потужність електростанцій збільшена в 5 разів. Вся трамвайна мережа перешита з вузької на широкую колію і довжина ліній з 17,2 км. збільшена на 1-1-31 р. до 38,8 км. (в 2 раза) і буде знов збільшена протягом 1931 року на 11,5 км. Протягом 1932 р. загальна довжина трамвайної мережі становитиме до 65,3 км., що в порівнянні з довійськовим часом збільшує її в 3,6 разів. Кількість вагонів з 124 у 1914 р. збільшується в 1931 р. до 390 вагонів і в 1932 р. до 590 вагонів.
- По водогіну: потужність дебету щілин збільшена в 5,5 разів, довжина мережі в 2,7 разів, кількість водорозборів збільшена в 7 разів. Для покриття потреби у воді, як промисловості, так і населення, з 1932 року будуватиметься новий потужний водогін на р. Північному Донці. Проводяться великі роботи щодо забрукування вулиць і майданів міста, а те кож щодо зовнішнього впорядкування міста. Планом 1932 року передбачена корінна реконструкція міського комунального господарства по всіх основних його галузях і перетворення міста на зразкову пролетарську столицю. Капіталовкладення в комунальне господарство 1932 року становитиме понад 60 млн. крб. проти 31 млн. крб. в 1931 році



П Р И В О К З А Л Ь Н И Й М А И Д А Н ● П Р А В О Р У Ч Н О В И Й П О Ш Т А М Т



С Е Р Г І Є В С Ь К И Й М А Й Д А Н



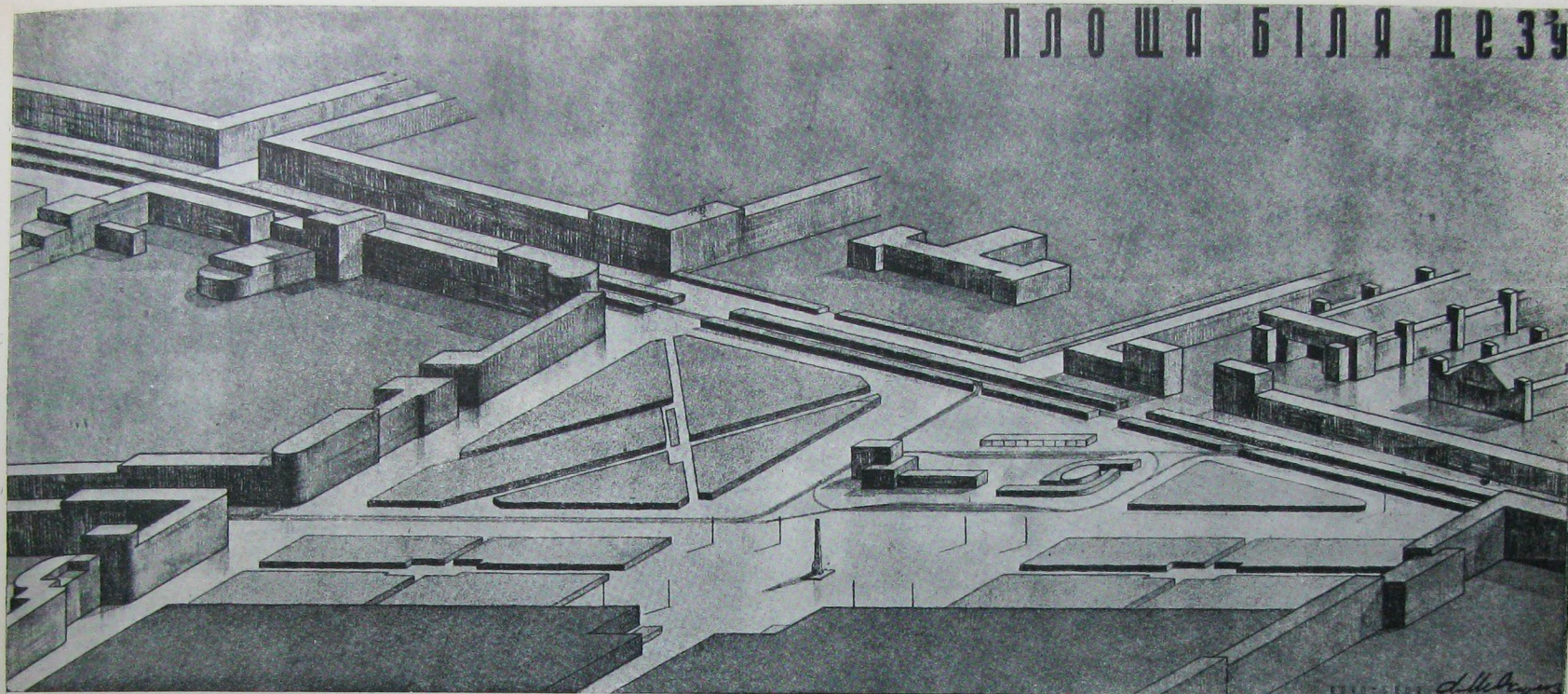
ЗБІЛЬШЕННЯ НАСЕЛЕН
НЯ МІСТА СПРИЧИНИЛО
ПОШИРЕННЯ ВУЛИЦЬ
І МАЙДАНІВ

МАЙДАН ІМ. РОЗИ ЛЮКСЕМБУРГ ПІСЛЯ ПЕРЕБУДОВИ

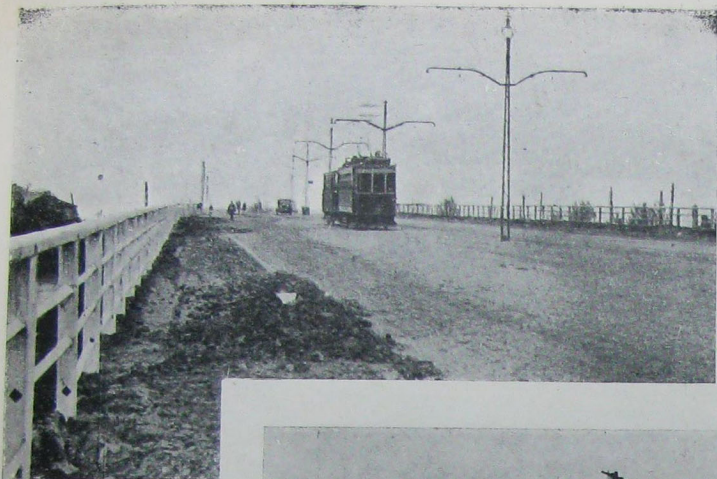


М А И Д А Н
Т Е В Е Л Е В А

ПЛОЩА БІЛЯ ДЕСУ



ПРОЄКТ МАЙДАНУ ПОБЛИЗУ ДЕРЖАВНОГО ЕЛЕКТРОМЕХАНІЧНОГО ЗАВОДУ



Н О В І П У Т Е П Р О В О Д И

КОРСИКІВСЬКИЙ ПУТЕПРОВІД НА ШЛЯХУ ДО ХТЗ



ПУТЕПРОВІД МІЖ
МІСТОМ І ХОЛОД
НОЮ ГОРОЮ

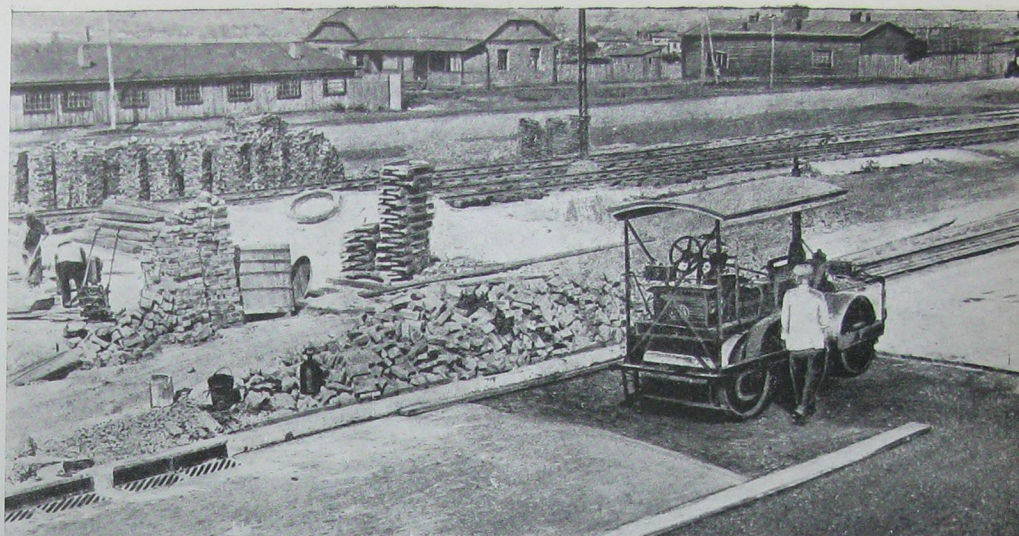


Н О В Е П Л Е Х А Н І В С Ь К Е Т Р А М В А Й Н Е Д Е П О

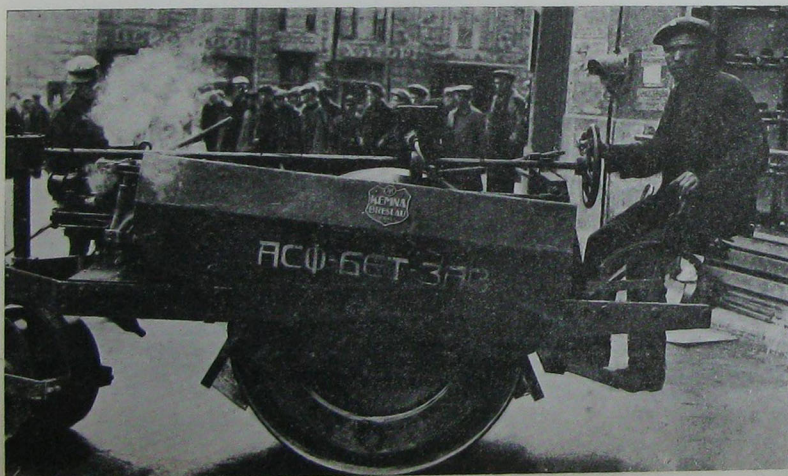


Н О В О П Р О К Л А Д Е Н А В У Л И Ц Я
І Т Р А М В А Й Н А К О Л І Я, Щ О С П О Л У Ч А Є
Н А Г І Р Н И Й Р А Й О Н З В О К З А Л Ь Н И М

РЕКОНСТРУКЦІЯ МІСЬКОГО ГОСПОДАРСТВА

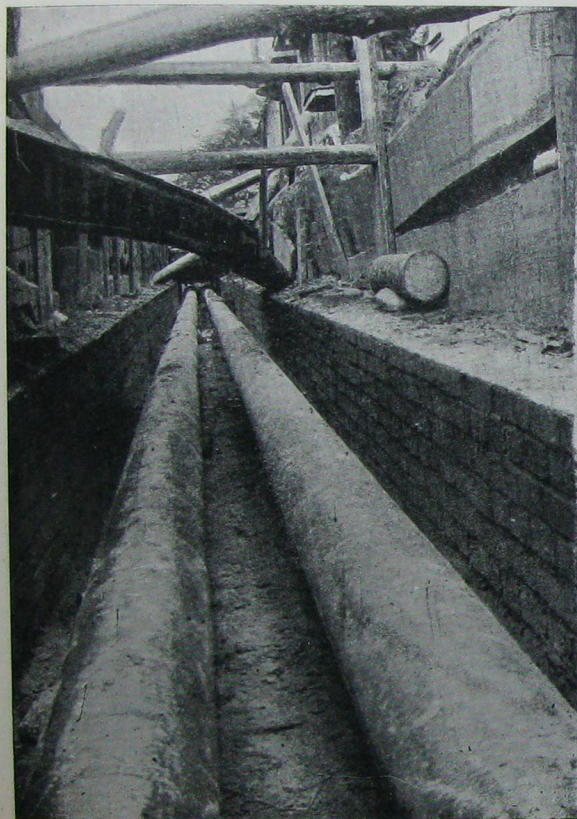


МЕХАНІЗОВАНЕ АСФАЛЬТУВАННЯ ШЛЯХІВ ПРОКЛАДАННЯ АСФАЛЬТОВОЇ СОШІ НА ТРАКТОРНИЙ



Б Р У К У В А Н Н Я В У Л И Ц Ї

ТЕПЛОФІКАЦІЯ
І ГАЗОФІКАЦІЯ
МІСТА ХАРКОВА



НОВОЗБУДОВАНИЙ ГАЗОВИЙ ЗАВОД

ПРОКЛАДКА ТРУБ ТЕПЛОЦЕНТРАЛІ В НАГІРНОМУ РАЙОНІ

ЗА МІСТОМ УТВОРЮЄТЬСЯ СПЕЦІАЛЬНІ
ВОДОЙОМИ, ЩО ЗА ДОПОМОГОЮ РУР ЗАВОД
НЮВАТИМУТЬ МІЛКІ ХАРКІВСЬКІ РІЧКИ



РУРИ, ЩО СПОЛУЧАЮТЬ ВОДОЙОМ РІЧКИ УДИ З Р. ЛОПАНЬ

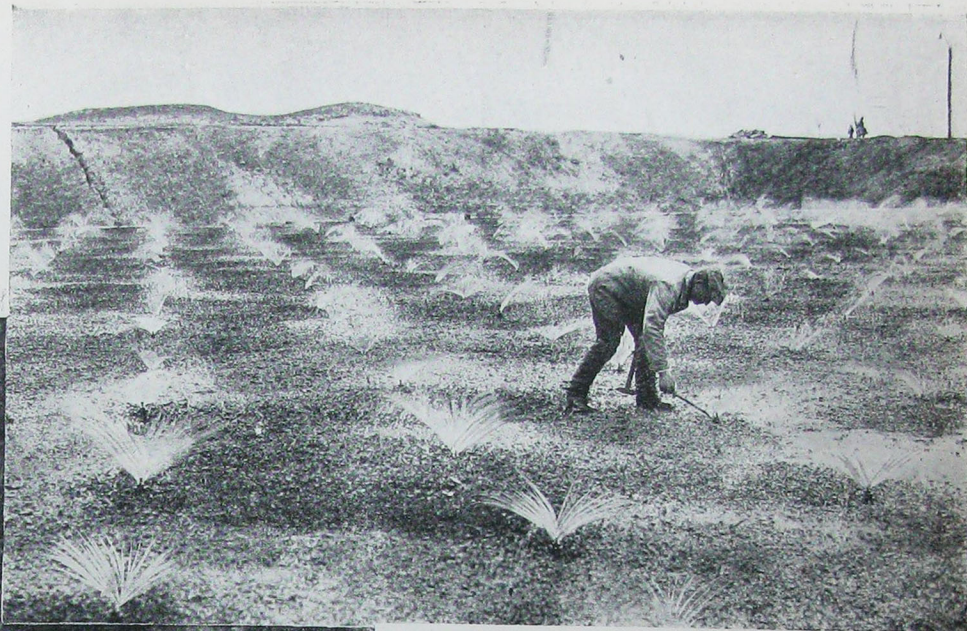
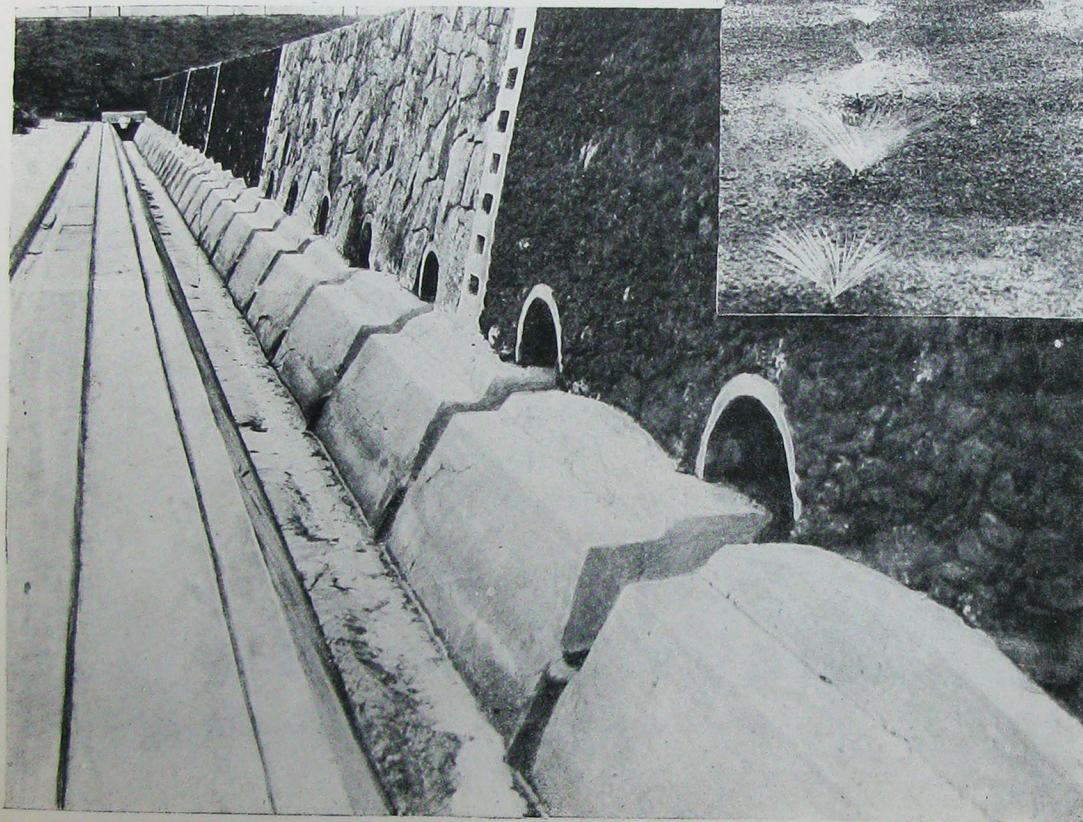




В П О Р Я Д К У В А Н Н Я Х А Р К І В С Ь К И Х Р І Ч О К ● В О Д Н А С Т А Н Ц І Я

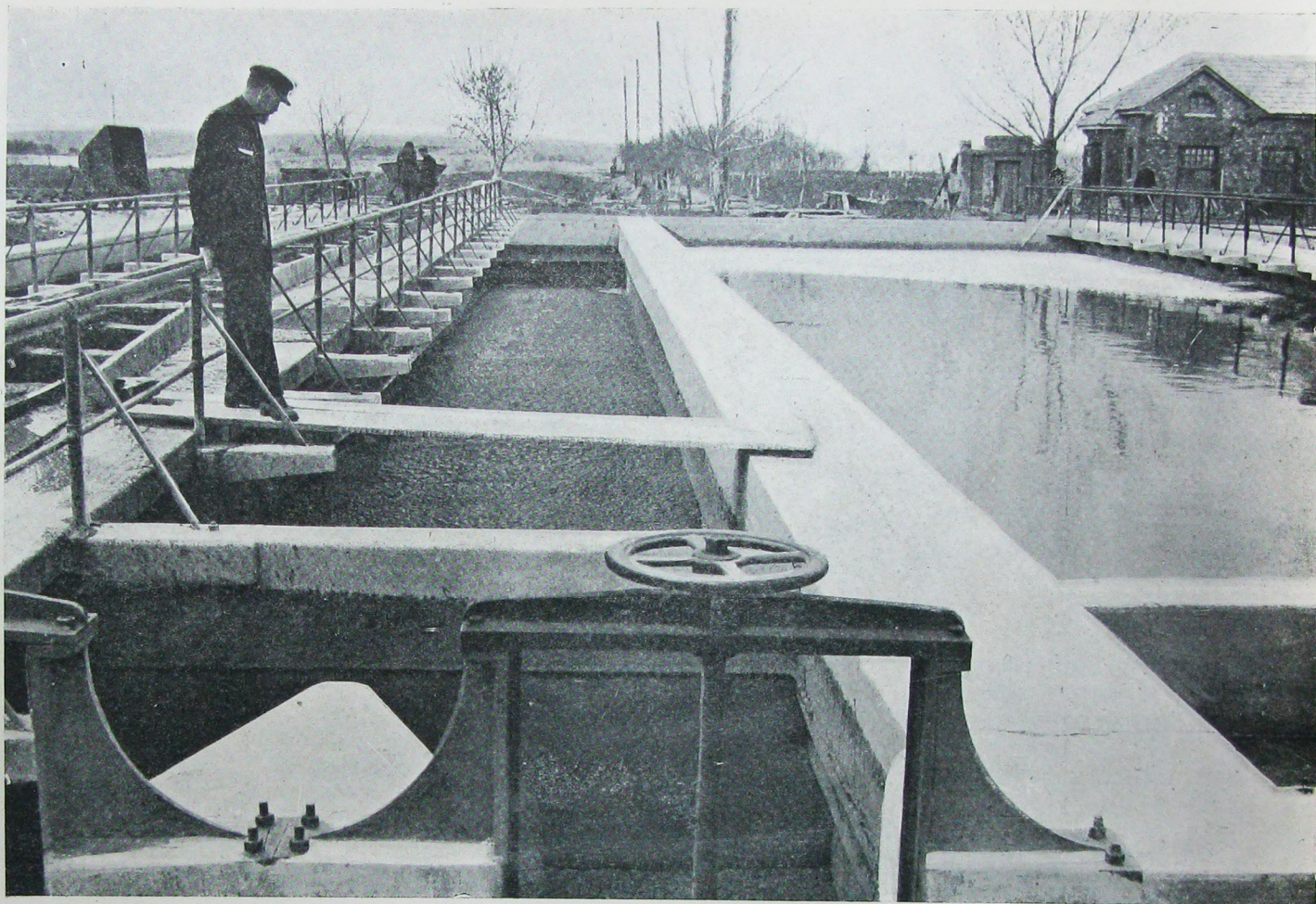
НОВА БІОЛОГІЧНА СТАНЦІЯ

В Х А Р К О В І



Ф І Л Ь Т Р У В А Л Ь Н Е П О Л Е

К А Н А Л И Д Л Я С Т Е К І В



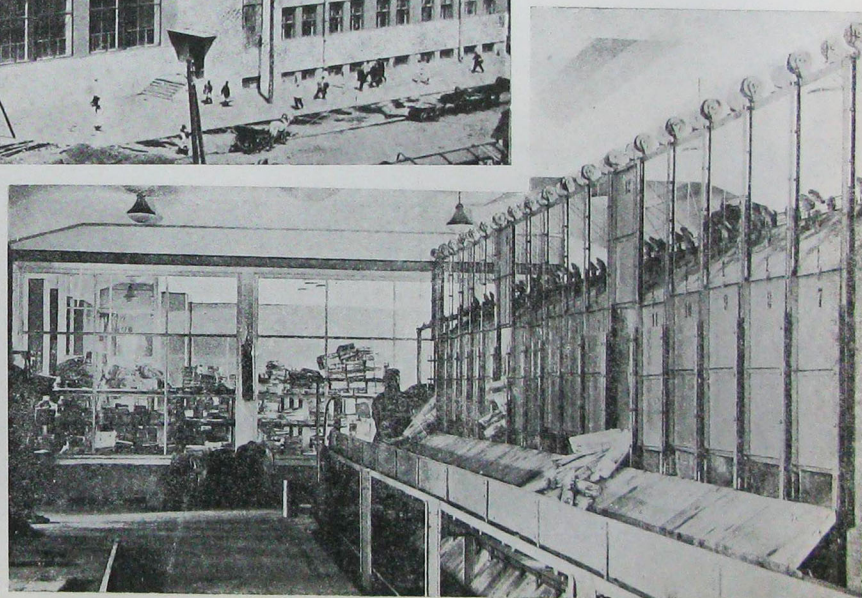
ВІДСТІЙНИК ДЛЯ
КАНАЛІЗАЦІЙНИХ ВОД

Б І О Л О Г І Ч Н А С Т А Н Ц І Я Х А Р К О В А

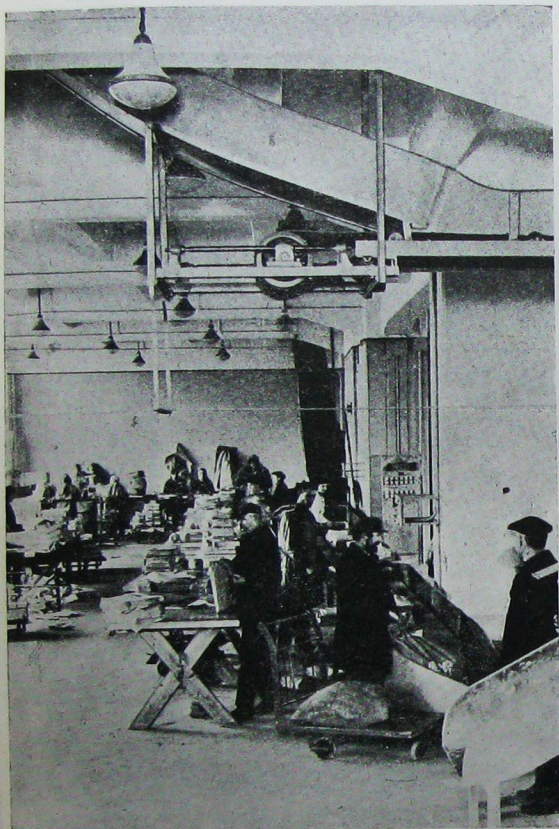
ЗАГАЛЬНИЙ ВИГЛЯД
ПОШТАМТУ



ПОПЕРЕДНЄ СОРТУВАННЯ ГАЗЕТ ЗА ТРАКТАМИ



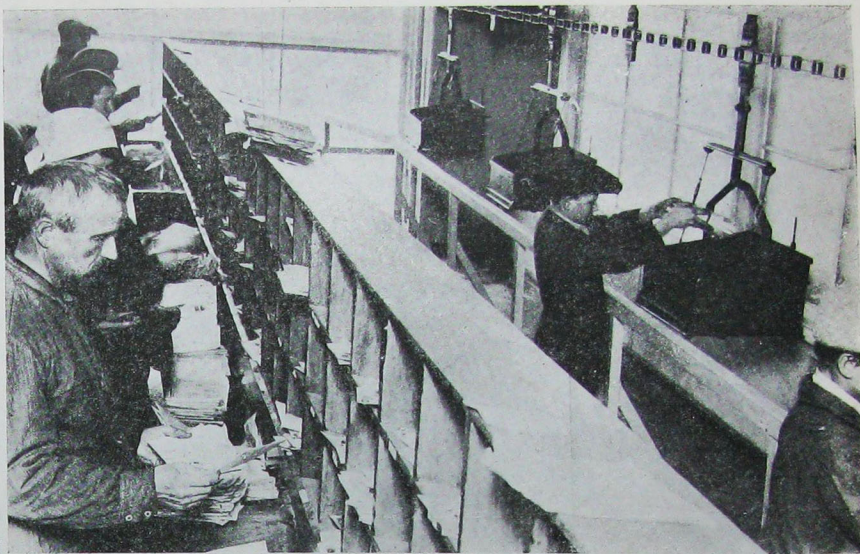
Н О В О З Б У Д О В А Н И Й Х А Р К І В С Ь К И Й П О Ч Т А М Т

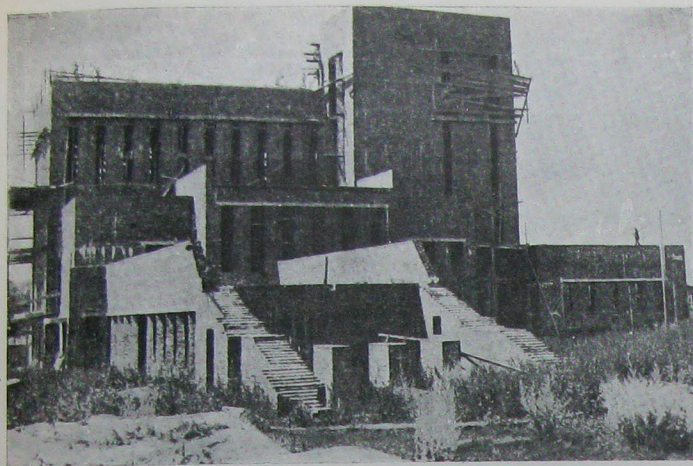


ОПРАЦЮВАННЯ ПЕРІОДИЧНОЇ ПРЕСИ, ЩО
НАДХОДИТЬ І НАДСИЛАННЯ ЇЇ ТРАНСПОР
ТЕРОМ ДЛЯ ЗДАЧИ ПОШТОВИМ ВАГОНАМ

СОРТУВАННЯ
КОРЕСПОНДЕНЦІЇ

●
ЗАЛЯ ДЛЯ ОПРАЦЮ
ВАННЯ ВИХІДНОЇ
КОРЕСПОНДЕНЦІЇ

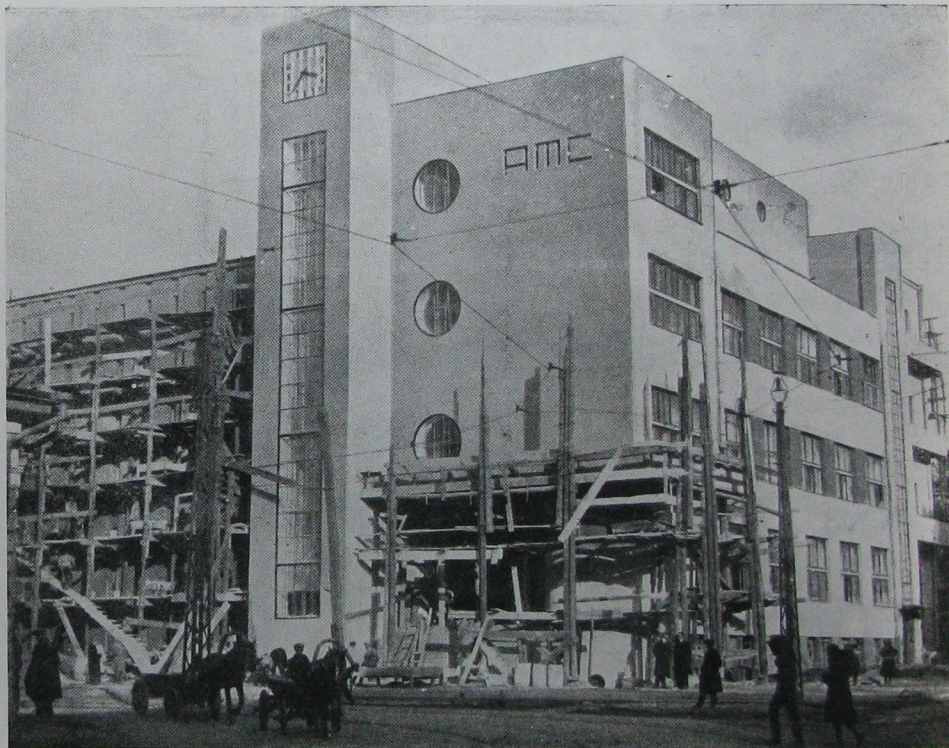




Б У Д І В Л Я К Р Е М А Т О Р І Я

ЗАКІНЧЕННЯ БУДІВНИЦТВА
ХАРКІВСЬКОЇ АВТОМАТИЧНОЇ
ТЕЛЕФОННОЇ СТАНЦІЇ

К О М У Н А Л Ь Н Е Г О С П О Д А Р С Т В О



Н О В О З Б У Д О В А Н А Л А З Н Я

В Ч Е Р В О Н О З А В О Д С ь К О М У Р А Й О Н І

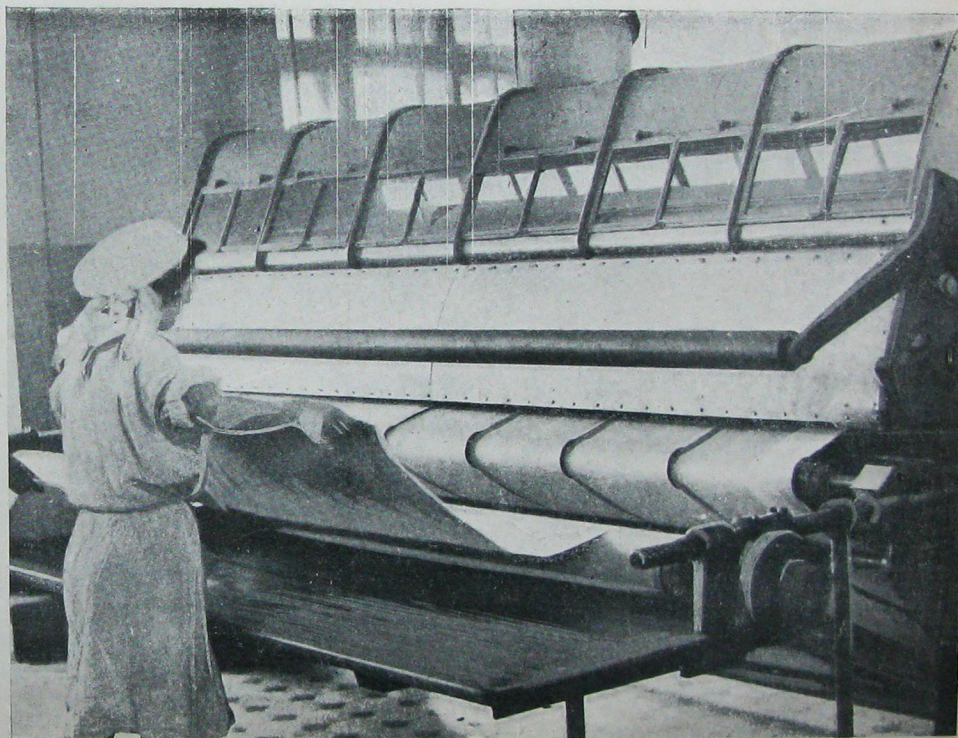


О Д Н А з Д У Ш О В И Х У С Т А Н О
В О К в П А Р К О В І К У Л ь Т У Р И
І В І Д П О Ч И Н К У

ПЕРША МЕХАНІЗОВАНА ФАБРИКА - ПРАЛЬНЯ



ПАКУВАННЯ ВИПРАНОЇ БІЛИЗНИ



● МАШИНА ДЛЯ ПРОСУВАННЯ