

ПЛАНЪ ВОЙНЫ.

Разсмотрѣвъ средства борьбы, — арміи и ихъ вооруженіе, — т.-е. разсмотрѣвъ, какъ сражающіеся народы рѣшили первую часть задачи войны, какъ понимаетъ войну Мольтке, а именно, задачу „собрать возможно больше силъ“, перейдемъ къ разсмотрѣнію вопроса о томъ, какъ разрѣшилась вторая задача: „отыскать армію противника“.

Эта задача подразумѣваетъ извѣстный планъ, въ силу котораго нужно произвести наступленіе до встрѣчи и отысканія непріятельской арміи.

Изъ всѣхъ странъ Германія, какъ извѣстно, предполагала закончить свою мобилизацію и сосредоточеніе ранѣ другихъ. И для той и для другой цѣли служить дороги, и отъ ихъ провозоспособности въ значительной степени, конечно, зависитъ и скорость мобилизаціи.

Вслѣдствіе сильно развитой сѣти желѣзныхъ дорогъ, въ Германіи вопросъ этотъ былъ уже заблаговременно разрѣшенъ. Но независимо отъ этого самая система комплектованія германской арміи, такъ называемая „территориальная система“, даетъ большія удобства при мобилизаціи. При примѣненіи этой системы, каждый полкъ пополняется изъ населенія близъ лежащаго округа, за нѣкоторыми исключеніями, сдѣланными для гвардіи и для недостаточно надежнаго населенія Эльзась-Лотарингіи и отчасти прусской Польши. Германскіе запасные живутъ настолько близко отъ стоянки своего полка, что даже являются на ротные праздники въ тѣ роты, гдѣ они раньше служили. При такихъ условіяхъ съ объявленіемъ мобилизаціи германская армія пополняется запасными очень быстро. Если при этомъ принять во вниманіе, что для пополненія 25-ти перволинейныхъ германскихъ корпусовъ нужно призвать

только послѣдній годъ запасныхъ, такъ называемыхъ „отпускныхъ“, и то простымъ распоряженіемъ начальства, безъ указа о мобилизаціи, то станетъ понятно, что германская мобилизація происходитъ очень быстро.

Послѣ мобилизаціи идетъ слѣдующая операція—сосредоточеніе войскъ въ опредѣленный раіонъ, который избранъ исходнымъ для наступленія.

Благодаря сильному развитію желѣзнодорожной сѣти, нѣмцы считали, что на 12-й день они закончатъ и мобилизацію и сосредоточеніе своей арміи къ опредѣленному пункту, и на этомъ основывался весь планъ веденія ими войны противъ коалиціи. Планъ этотъ впервые былъ созданъ Мольтке послѣ войны 1870 г., когда обнаружили уже первые признаки возможнаго сближенія между Франціей и Россіей.

Планъ этотъ основывался на томъ, что нѣмцы занимаютъ центральное положеніе между двумя противниками, Россіей и Франціей. Такое положеніе предусматриваетъ дѣйствія по такъ называемымъ „внутреннимъ операціоннымъ линіямъ“. Сущность этихъ внутреннихъ операціонныхъ линій заключается въ томъ, что находящійся посрединѣ быстро наступаетъ на одну армію и, разбивъ ее, поворачивается и бросается на другую армію. При такихъ условіяхъ противникъ, дѣйствуя всей массой, нападаетъ какъ бы на каждую половину вражеской силы въ отдѣльности, и, конечно, половину легче разбить, чѣмъ цѣлое. Поэтому, если бы, допустимъ, наша и французская арміи дрались рядомъ, то нѣмцамъ никогда не удалось бы справиться со всей массой, представляемой двумя народами. При естественномъ же раздѣленіи нашей и французской армій нѣмцы могли рассчитывать, что имъ сначала удастся всей массой обрушиться на одну половину, т.-е. на французскую армію, и разбить ее, а потомъ обрушиться тоже всей массой на другую половину—русскую армію.

Въ такомъ положеніи находился во время Семилѣтней войны Фридрихъ Великій, когда онъ со своей арміей, находясь въ центрѣ Пруссіи, дѣйствовалъ по внутреннимъ операціоннымъ линіямъ. Онъ бросался со всей массой своихъ войскъ на каждого противника въ отдѣльности: то на саксонцевъ, то на австрійцевъ, то на французовъ, то на русскихъ, то опять на австрійцевъ. Если всѣ эти арміи соединились бы вмѣстѣ и дали бы бой Фридриху, онъ, конечно, былъ бы разбитъ, подавленный

громаднымъ превосходствомъ силы; но, имѣя дѣло съ каждой изъ непріятельскихъ армій въ отдѣльности, онъ могъ держаться 7 лѣтъ. Правда, онъ войны не выигралъ, и только случайныя обстоятельства спасли его отъ окончательной гибели; но все же онъ держался 7 лѣтъ вмѣсто того, чтобы погибнуть въ теченіе одного сезона.

Когда нѣмцы рѣшили въ нынѣшней войнѣ напасть сначала на одного противника и разбить его въ отдѣльности, а потомъ напасть на другого противника и разбить его также въ отдѣльности, предъ ними предсталъ вопросъ: на кого перваго напасть, на Францію или на Россію?

Мольтке, создавая этотъ планъ, считалъ, что необходимо сначала напасть на Францію и разгромить ее возможно скорѣе. Такъ какъ тогда Франція, послѣ тяжелой эпохи 70-го года, была слаба, то Мольтке составилъ слѣдующій планъ кампаніи.

На 12-й день съ начала войны германская армія заканчиваетъ свою мобилизацію и сосредоточеніе на французской границѣ. На 13-й день нѣмцы вступаютъ въ бой съ французской арміей и, пользуясь своимъ численнымъ превосходствомъ, наносятъ французамъ пораженіе на 16—17-й день. Затѣмъ Франція, оставшаяся безъ арміи, принуждается къ миру, и на 18—19-й день начинается перевозка войскъ на русскую границу. На эту перевозку предполагалось употребить 6 дней. На 24—25-й день нѣмцы начинаютъ кампанію противъ Россіи, совершенно спокойные за свой тылъ, гдѣ остается разбитая и покорившаяся Франція.

При этомъ нѣсколько нѣмецкихъ корпусовъ остаются въ началѣ войны на русской границѣ, чтобы прикрывать территоріи Германіи отъ случайныхъ появленій нашихъ корпусовъ.

Съ теченіемъ времени, Франція, оправившаяся отъ Седанскаго погрома, крѣпла, и съ каждымъ годомъ возможность разбить французскую армію въ нѣсколько дней дѣлалась все болѣе маловѣроятной. Поэтому нѣкоторые нѣмецкіе военные авторитеты предлагали измѣнить планъ и въ случаѣ войны съ франко-русскимъ союзомъ напасть сначала на Россію. При этомъ сторонники этого взгляда предполагали воспользоваться болѣе ранней готовностью Германіи и захватить часть территорій русской Польши до Вислы, а если окажется возможнымъ, то и до Нѣмана и даже до Западной Двины и

одновременно помѣшать нашему сосредоточенію, стремясь разбить наши неготовыя войска въ отдѣльности. Сторонникомъ этого мнѣнія былъ, между прочимъ, фонъ-деръ-Гольцъ, который всегда настойчиво твердилъ: „Только сначала на Россію“.

Дѣло въ томъ, что въ стратегіи существуетъ правило, въ силу котораго, при наличіи двухъ противниковъ, слѣдуетъ сначала нападать на сильнѣйшаго, а потомъ уже на слабѣйшаго. Это вполне понятно изъ того, что противъ сильнѣйшаго желательнѣе дѣйствовать со всѣмъ напряженіемъ силъ, а отнюдь не арміей, ослабленной уже борьбой со слабѣйшимъ. Армія же, расправившаяся съ сильнѣйшимъ, должна, очевидно, побѣдить и слабѣйшаго.

Фонъ-деръ-Гольцъ, относившійся съ большимъ вниманіемъ къ Россіи и всегда считавшій, что наша армія представляетъ собою серьезную силу, настаивалъ на томъ, что сильнѣйшимъ противникомъ является Россія, и противъ нея должны быть направлены первые удары. Однако нѣмецкій генеральный штабъ и придворныя вліянія отстояли планъ нападенія сначала на Францію. Однимъ изъ сторонниковъ этого плана являлся германскій кронпринцъ, которому очень хотѣлось войти триумфаторомъ-побѣдителемъ въ покоренный Парижъ. Говорятъ, что мать кронпринца, не чаявшая души въ своемъ первенцѣ и видѣвшая въ немъ несомнѣннаго Наполеона, также оказала сильное вліяніе на то, чтобы былъ принятъ планъ войны, составленный еще Мольтке.

Между тѣмъ, какъ мы видѣли, планъ Мольтке несомнѣнно былъ достаточно обоснованъ въ свое время, когда дѣйствительно нѣмцы могли надѣяться побѣдить Францію, не оправившуюся еще отъ послѣдствій 70-го года. Но какъ только Франція окрѣпла, и у нея появилась сильная армія, побѣдить при помощи одного удара Францію стало невозможнымъ. И, естественно, нападеніе сначала на Францію означало, что нѣмцамъ придется, даже въ случаѣ успѣха, потратить очень много времени для того, чтобы одолѣть французскую армію. За это же время восточныя провинціи Германіи подвергались неминуемой угрозѣ, и нѣмцы могли бы оказаться стиснутыми между двумя арміями—французской и нашей.

Трудно сказать, какой планъ былъ лучше, — нападеніе ли сначала на Францію, или нападеніе сначала на

Россію, такъ какъ въ томъ положеніи, въ которомъ находились нѣмцы, было трудно выдумать что-нибудь увѣренное.

19. Основная причина неудачи нѣмцевъ въ первое полугодіе войны.

Какъ бы то ни было, нѣмецкій генеральный штабъ упорно отстаивалъ планъ Молътке, и, согласно этому плану, нѣмцы начали свои операціи. Однако нѣмцы при этомъ сдѣлали несомнѣнную, явную и крупную ошибку. Они наступали на Францію только войсками своей арміи и не двинули одновременно туда австрійской арміи. Это была грубая ошибка и полное несоблюденіе принципа сосредоточенія непремѣнно всѣхъ силъ противъ одного противника и затѣмъ тѣхъ же всѣхъ силъ противъ другого противника.

Всѣ силы подразумѣваютъ всѣ тѣ войска, которыя имѣются въ распоряженіи данной стороны. Слѣдовательно, въ нынѣшней войнѣ нѣмцы должны были сразу двинуть во Францію всѣ силы въ буквальномъ смыслѣ этого слова, а именно, и свои и австрійскія арміи. Нѣмцы же раздѣлили эти силы пополамъ и одну половину—германскую армію—направили противъ Франціи, а другую половину—австрійскую армію—направили противъ Россіи. вмѣсто того, чтобы драться цѣлымъ, они дрались половинами, совершенно не учитывая того, что половина слабѣе цѣлаго, и что вѣчное правило военного искусства требуетъ сосредоточенія всѣхъ силъ въ одномъ направленіи, противъ одной цѣли, а не противъ двухъ и не противъ трехъ.

Конечно, могутъ возразить, что, если бы австрійская армія пошла совмѣстно съ германской арміей на завоеваніе Франціи, то наши войска заняли бы австрійскую территорію, Галицію, Карпатскіе проходы. Не говоря уже о томъ, что эта часть территоріи и такъ занята нашими войсками, нѣмцы могли предполагать, что вполнѣ, когда они вмѣстѣ съ австрійцами побѣдятъ во Франціи, они повернутся въ нашу сторону, и тогда все равно, въ зависимости отъ того, чья армія будетъ разбита, и будетъ находиться разрѣшеніе вопроса, кому будетъ принадлежать занятая часть австрійской территоріи. Между тѣмъ, если бы во Франціи одновременно

стали дѣйствовать германская армія изъ Бельгіи, а австрійская армія изъ Лотарингіи, или черезъ Люксембургъ, то это несомнѣнно значительно затруднило бы положеніе французовъ, и трудно сказать, каковы могли быть результаты этого совмѣстнаго австро-нѣмецкаго наступленія на Францію. Во всякомъ случаѣ, если бы австро-нѣмцамъ удалось имѣть успѣхъ и они повернулись бы въ нашу сторону, германскій генеральный штабъ имѣлъ бы противъ насъ не только свою армію, но и австрійскую. *Изъ-за этого нѣмцы прежде всего проигрываютъ войну. Ошибки, сдѣланныя въ началѣ войны, нельзя исправить до самаго конца войны, нельзя исправить никогда.*

20. Вторая ошибка.

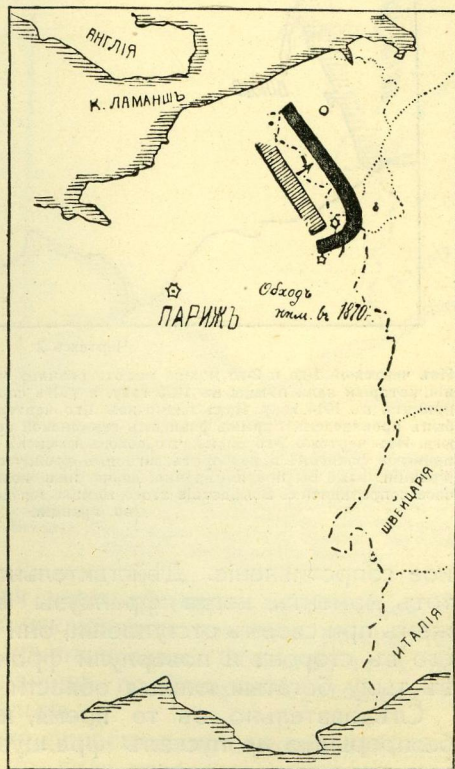
Совершивъ такимъ образомъ грубѣйшее нарушеніе одного изъ основныхъ и вѣчныхъ принциповъ военнаго искусства и раздѣливъ свои силы пополамъ, направляя австрійскую армію противъ Россіи, а германскую противъ Франціи, нѣмцы начали съ завоеванія Бельгіи. Вопросъ о томъ, дѣйствительно ли имъ нужно было наступать обязательно черезъ Бельгію, долгое время обсуждался въ европейской военной литературѣ. Какъ извѣстно, самый планъ дѣйствія нѣмцевъ не представлялъ никакого секрета. О немъ было всѣмъ хорошо извѣстно, и въ теченіе 40 лѣтъ вопросъ о возможномъ столкновеніи Германіи съ Франціей и Россіей и Австріи съ Россіей—не сходилъ со столбцовъ военной печати. Планъ наступленія нѣмцевъ на Францію черезъ Бельгію былъ весьма кореннымъ и существеннымъ измѣненіемъ того плана войны, который провелъ въ 70-мъ году Мольтке. Для того, чтобы уяснить себѣ эту разницу, необходимо указать на одно весьма существенное различіе. Планъ Мольтке въ основѣ имѣлъ стремленіе отрѣзать французскую армію отъ богатѣйшаго юга Франціи и лишить ее такимъ образомъ возможности отойти къ югу,—опираться на богатые области и черпать оттуда источники пополненія какъ самой арміи людьми, такъ и ея запасовъ.

Поэтому Мольтке, наступая на Францію, все время выдвигалъ лѣвое крыло своей арміи впередъ. При всякой нѣмецкой побѣдѣ французамъ нужно было естественно отходить. Они могли отойти на сѣверъ и на западъ, но

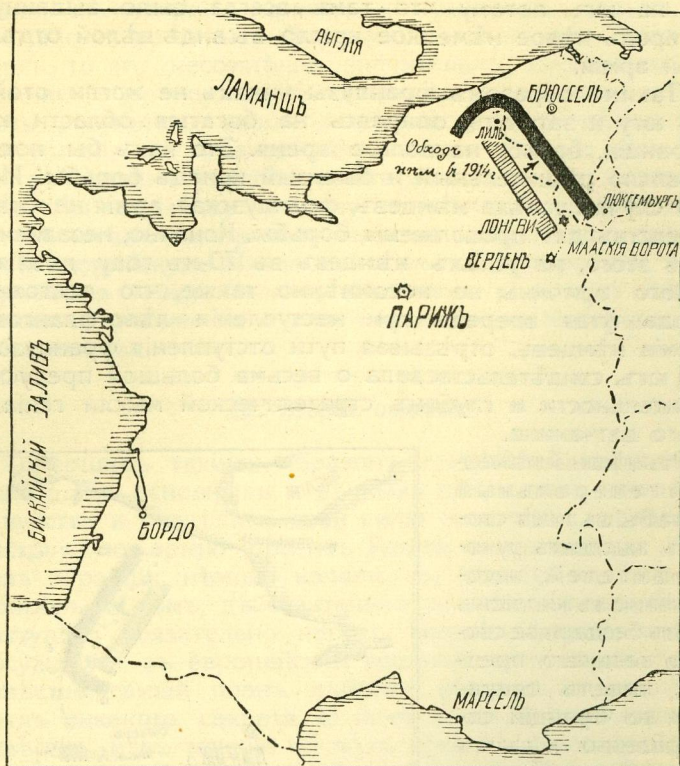
не на югъ, потому что тамъ всегда было выдвинуто впередъ лѣвое нѣмецкое крыло въ видѣ цѣлой отдѣльной арміи.

Такимъ образомъ французы никакъ не могли отойти къ югу и затянуть, опираясь на богатые области юга Франціи, борьбу на долгое время. Это какъ бы подготавливало рѣшительный и быстрый конецъ борьбы. Ибо, въ случаѣ успѣха нѣмцевъ, французская армія не имѣла средствъ для продолженія борьбы. Конечно, независимо отъ этого, на успѣхъ нѣмцевъ въ 70-мъ году повліяло много причинъ; но несомнѣнно также, что постоянно выдвинутая впередъ при наступленіи лѣво-фланговая армія нѣмцевъ, отрѣзывая пути отступленія французовъ на югъ, свидѣтельствовала о весьма большой предусмотрительности и глубинѣ стратегической мысли гениальнаго датчанина.

Нынѣшній нѣмекій генеральный штабъ, въ лицѣ своихъ высшихъ руководителей, несомнѣнно въ миллионъ разъ бездарнѣе своего великаго предка, повелъ операціи во Франціи совершенно инымъ способомъ. При нынѣшнемъ наступленіи на Францію нѣмцы выдвигали впередъ не лѣвое крыло, а, наоборотъ, правое со стороны побережья Сѣвернаго моря. И этимъ, даже въ случаѣ удачи, они какъ бы, наоборотъ, загоняли французовъ на югъ, что давало въ свою очередь французамъ возможность всегда вести долгое, затяж-



Чертежъ 1.



Чертежъ 2.

Изъ чертежей 1-го и 2-го можно видѣть разницу между тѣмъ способомъ наступленія, который вели нѣмцы въ 1870 году, и тѣмъ способомъ наступленія, который ими принятъ въ 1914 году. Какъ видно изъ 1-го чертежа, обходъ Мольтке въ 1870 году былъ произведенъ лѣвымъ флангомъ германской арміи и отрѣзалъ французовъ отъ юга. Изъ чертежа 2-го видно, что обходъ нѣмцевъ въ 1914 году былъ произведенъ правымъ флангомъ и, наоборотъ, загонялъ французовъ на югъ въ богатѣйшія области Франціи, какъ бы преднамѣренно давая имъ возможность сдѣлать длительнымъ свое сопротивленіе. Блѣдствіе этого нѣмцы не добились рѣшительнаго сраженія во Франціи.

ное сопротивленіе. Дѣйствительно, мы видѣли, что въ тотъ моментъ, когда французы поровнялись съ Парижемъ при своемъ отступленіи, они преспокойно оставили его въ сторонѣ и повернули фронтомъ на сѣверъ, имѣя въ тылу богатія южныя области Франціи.

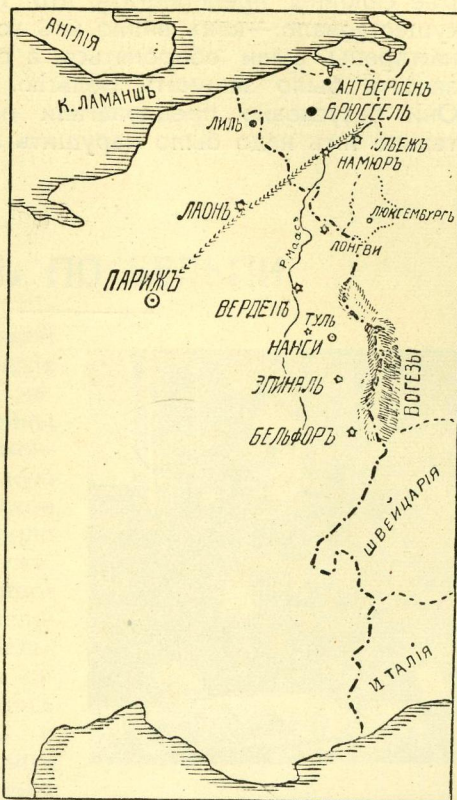
Слѣдовательно, въ то время, какъ великій Мольтке непрерывно не пускалъ французовъ на югъ Франціи, при помощи своего выдвинутого впередъ лѣваго крыла, нынѣшній маленькій Мольтке, выдвигая правое крыло

своихъ армій, все время, наоборотъ, бездарно какъ бы загонялъ французъ въ ихъ богатѣйшія области юга.

Обращаясь непосредственно къ наступленію нѣмцевъ на Францію, отмѣтимъ, что стремленіе нарушить нейтралитетъ Бельгіи было у нихъ вызвано желаніемъ развернуться на сравнительно открытой и мало пересѣченной мѣстности. Дѣйствительно, для нынѣшнихъ громадныхъ армій горные и пересѣченные раіоны представляютъ большія неудобства, и развернуться миллионы современныхъ войскъ могутъ лишь на мѣстности болѣе или менѣе открытой.

Пограничная территория въ этомъ отношеніи представляетъ большое неудобство, и вся южная часть границы, проходящая по Вогезамъ, естественно исключается изъ того раіона, гдѣ могутъ оперировать крупныя силы. Остается лишь небольшой участокъ границы по Лотарингіи, герцогство Люксембургское и Бельгія.

Нѣмцы увѣряютъ, что существовало соглашеніе между Бельгіей и Франціей, въ силу котораго первая должна была пропустить французскія войска. Намъ неизвѣстно, существовало ли такое соглашеніе или нѣтъ. Мы ско-



Чертежъ 3.

Чертежъ показываетъ характеръ франко-германской границы. Наличие Вогезъ исключало возможность операций здѣсь большими массами, почему для развертыванія германской арміи оставался лишь участокъ къ югу отъ Люксембурга, Люксембургъ и Бельгія. Это и было одной изъ причинъ нарушенія нѣмцами нейтралитета Бельгіи.

рѣе склонны предполагать, что такого соглашенія не существовало:—какъ видно изъ хода войны, французы намѣрены были обороняться, а слѣдовательно имъ не зачѣмъ было занимать Бельгію. Другое дѣло нѣмцы. Они безусловно предполагали наступать, а слѣдовательно имъ надо было нарушить нейтралитетъ Бельгіи.

УДАРЪ ПО БЕЛЬГИИ.

Еще не закончивъ своей мобилизаціи, германскія войска во исполненіе намѣченнаго плана войны неожиданно и безцеремонно перешли бельгійскую границу, а германское правительство предъявило бельгійцамъ ультиматумъ, требуя свободнаго пропуска войскъ черезъ бельгійскую территорію. Бельгійское правительство категорически отказалось пропустить нѣмцевъ, и Бельгія рѣшила защищать свой нейтралитетъ съ оружіемъ въ рукахъ.

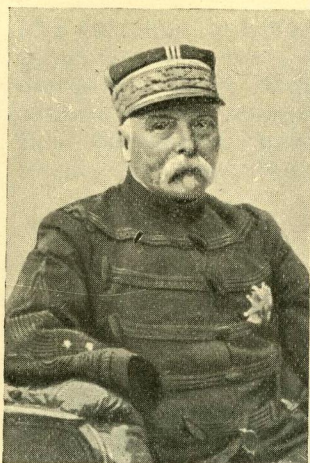
Бельгійская армія состояла всего изъ 4 дивизій пѣхоты и 2 дивизій кавалеріи. Съ приведеніемъ на военное положеніе она насчитывала около 180.000 человѣкъ, изъ которыхъ половина занимала гарнизонами крѣпость Антверпенъ и старыя небольшія крѣпости Льежъ, Намюръ и Гюи.

Послѣ полученія отрицательнаго отвѣта отъ бельгійскаго правительства 3 германскихъ корпуса штурмовали небольшую бельгійскую крѣпость Льежъ, но были отбиты съ большимъ урономъ. Нѣмцы не остановились и продолжали вести энергичныя атаки противъ этой ничтожной крѣпости.

Крѣпость Льежъ состояла изъ 12 фортовъ въ разстояніи отъ 2 до 5 верстъ фортъ отъ форта. Форты были



Главнокомандующій французскими арміями,
генераль Жозефъ Жоффръ.



Генераль По, командовавший одной изъ французскихъ армій.

настолько близко расположены къ городу, что, при обстрѣлѣ ихъ осадными батареями нѣмцевъ, снаряды попадали въ городъ.

Главное вооруженіе фортовъ составляли 6-дюймовыя пушки, стрѣлявшія снарядами вѣсомъ въ 1 пудъ, и 8-дюймовыя мортиры. Эти большія орудія были заключены въ броневыя башни.

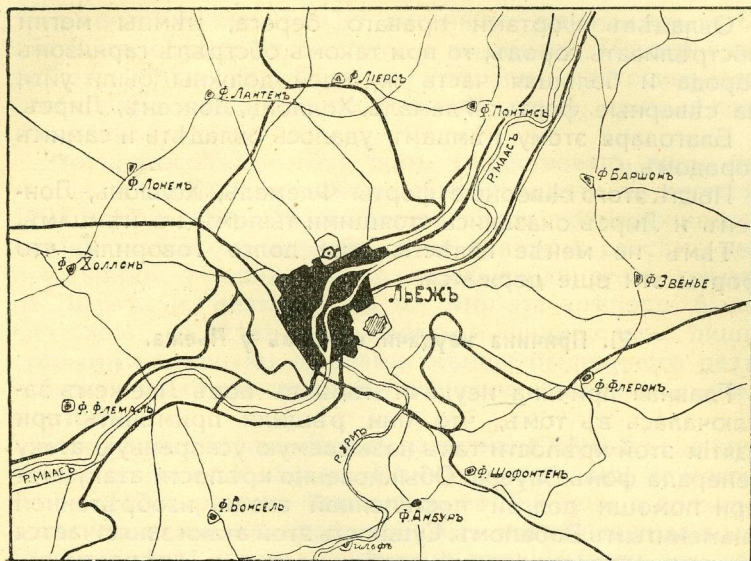
Въ свою очередь, башни были всажены въ бетонный валъ, и пушка поднималась надъ валомъ на 1—2 аршина. Кромѣ этихъ большихъ пушекъ были небольшія скорострѣльныя пушки, въ такъ называемыхъ „скрывающихся башняхъ“, т.-е. въ такихъ башняхъ, которыя

обыкновенно скрыты и выскакиваютъ вмѣстѣ съ пушкой лишь въ минуту штурма для обстрѣла атакующихъ войскъ. На фортахъ имѣлись прожекторы, также въ скрывающихся броневыхъ башняхъ, и пороховые погреба, прикрытые бетономъ.

Форты Льежа были выстроены знаменитымъ бельгійскимъ инженеромъ Бріальмономъ и не чинились больше 30 лѣтъ. Эти форты представляли собою настоящіе бетонные броненосцы, что, конечно, было большимъ недостаткомъ, ибо было сопряжено съ отсутствіемъ стрѣлковой обороны. Кромѣ того, пушки были сосредоточены на фортахъ, чего въ настоящее время нигдѣ не дѣлаютъ. Теперь уже выяснилось, что сосредоточеніе пушекъ на фортахъ является крайне опаснымъ, такъ какъ небольшой фортъ представляет собою хорошую цѣль, которую нетрудно разстрѣлять. Поэтому въ настоящее время пушки выносятся въ сторону отъ фор-



Генераль Мишель, командующій одной изъ французскихъ армій.



Чертежъ 4.

товъ и ставятся въ особыя, такъ называемыя промежуточные батареи. Благодаря этому, крѣпостное расположеніе получаетъ разбросанный характеръ, и обстрѣлъ его значительно затрудняется.

Затѣмъ, въ настоящее время совершенно не ставятся нигдѣ броневыя установки, вслѣдствіе того, что попаданіе даже небольшого осколка въ сложный механизмъ башни можетъ вывести изъ строя все орудіе; тогда какъ такое же попаданіе осколка въ обыкновенную пушку не причиняетъ никакого серьезнаго вреда.

Нѣмцы продолжали штурмы этой крѣпости, и послѣ ряда неудачныхъ атакъ взяли наконецъ часть фортовъ Льежа, а именно тѣ форты, которые лежатъ на южномъ и восточномъ берегахъ рѣки Мааса.

На прилагаемомъ чертежѣ въ центрѣ изображены городъ Льежъ и ограда вокругъ него (заштрихованный многоугольникъ). Черезъ средину города протекаетъ рѣка Маасъ.

На правомъ берегу Мааса—юго-восточномъ—форты: Баршонъ, Эвенье, Флеронъ, Шюфонтьен, Амбуръ, Бонсель и С. Ламберъ были сначала заняты нѣмцами.

Овладевъ фортами праваго берега, нѣмцы могли обстрѣливать городъ, то при такомъ обстрѣлѣ гарнизонъ города и большая часть жителей должны были уйти на сѣверные форты: Флемаль, Холлонъ, Лонсенъ, Лирсъ.

Благодаря этому нѣмцамъ удалось овладѣть и самимъ городомъ.

Послѣ этого сѣверные форты Флемаль, Холлонъ, Лонсенъ и Лирсъ оказались стоящими тыломъ къ нѣмцамъ.

Тѣмъ не менѣе извѣстія еще долго говорили, что форты эти еще держатся.

21. Причина неудачи нѣмцевъ у Льежа.

Главная причина неудачи нѣмцевъ подъ Льежемъ заключалась въ томъ, что они рѣшили примѣнить при взятіи этой крѣпости такъ называемую ускоренную атаку генерала фонъ-Зауера. Обыкновенно крѣпости атакуются при помощи долгой постепенной атаки, изобрѣтенной знаменитымъ Вобаномъ. Сущность этой атаки заключается въ томъ, что атакующій приближается къ крѣпости посредствомъ ряда длинныхъ параллельныхъ окоповъ. Такимъ образомъ въ теченіе недѣль, а то и мѣсяцевъ, проходится все пространство, отдѣляющее атакующаго отъ фортовъ, и этимъ атакующій предохраняетъ себя отъ большихъ потерь.

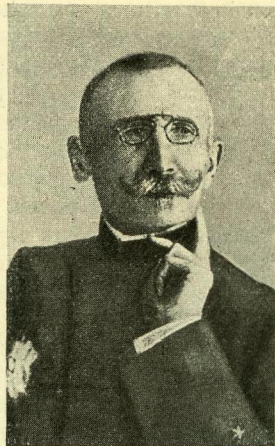
Лѣтъ 50 тому назадъ баварской службы генераль фонъ-Зауеръ заявилъ, что совершенно нѣтъ необходимости такъ долго возиться около крѣпости, и что можно ее взять сразу въ теченіе одного или нѣсколькихъ дней. Для этого онъ рекомендовалъ изобрѣтенный имъ способъ „ускоренной атаки“. Способъ этотъ заключался въ томъ, что вокругъ крѣпости выставляется громадное число полевыхъ пушекъ, которыя, конечно, имѣются во всякой арміи. Затѣмъ эти пушки открываютъ невѣроятной силы огонь, который непрерывно поддерживаютъ въ теченіе нѣсколькихъ часовъ, а то и цѣлыхъ сутокъ и болѣе. Съ открытіемъ этого огня, по мнѣнію генерала фонъ-Зауера, ни одинъ изъ защитниковъ крѣпости не сможетъ оставаться у пушекъ, и всѣ защитники должны будутъ спрятаться въ казематы. Вслѣдствіе этого прекратится всякій огонь съ фортовъ, и можно будетъ спокойно подойти къ нимъ вплотную. Этимъ разрѣшалась самая главная часть задачи, такъ какъ наибольшая трудность заключается въ томъ, чтобы подойти къ фор-

тамъ подъ исключительно сильнымъ огнемъ изъ крѣпостныхъ орудій, пулеметовъ и винтовокъ. Потомъ ужъ остается лишь ворваться въ крѣпость, что одинаково необходимо какъ при постепенной атакѣ, такъ и при ускоренной.

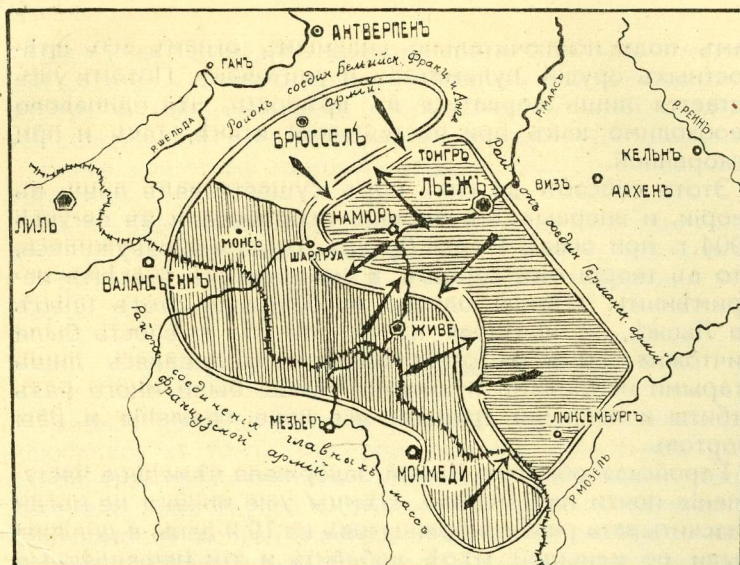
Этотъ способъ до сихъ поръ существовалъ лишь въ теоріи, и впервые его японцы испробовали въ августѣ 1904 г. при осадѣ Портъ-Артура. Тогда и обнаружилось, что въ теоріи онъ хорошъ, а на практикѣ совсѣмъ непримѣнимъ. Нѣмцы однако возобновили этотъ опытъ на Льежѣ, и, невзирая на то, что эта крѣпость была ничтожна во всѣхъ отношеніяхъ и защищалась лишь старыми негодными пушками, нѣмцы были много разъ отбиты и покрыли трупами все поле сраженія и рвы фортовъ.

Геройская оборона Льежа задержала нѣмецкое наступленіе почти на 2 недѣли. Нѣмцы уже никакъ не могли разсчитывать разбить французовъ на 16-й день, а должны были по меньшей мѣрѣ добавить и эти неожиданные 14 дней, тогда какъ они раньше разсчитывали, что сопротивленіе Бельгіи будетъ сломлено сразу, и операціи противъ бельгійской арміи обратятся въ простую военную прогулку.

Въ то время, когда нѣмцы возились съ Льежемъ и Намюромъ, полевая армія бельгійцевъ, подкрѣпленная нѣсколькими французскими корпусами, сильно тѣснила нѣмцевъ, и послѣдніе, къ окончанію французской мобилизаціи, т.е. къ 11-му или 12-му дню войны, оказались въ крайне невыгодномъ положеніи: съ фронта передъ ними стояла французская армія, протянутая вдоль бельгійской границы, а на правомъ нѣмецкомъ крылѣ висѣла опиравшаяся на Брюссель бельгійская армія, подкрѣпленная нѣсколькими французскими корпусами. Изъ этого нетрудно видѣть, что германская армія, втиснувшаяся большой плотной массой въ Бельгію, была охвачена съ фронта и со стороны праваго фланга.



Генераль Персень, командующій одной изъ французскихъ армій



Чертеж 5.

Изъ прилагаемаго чертежа видно, что германскія войска были сосредоточены передъ французской границей густой массой въ районѣ между рѣкой Маасомъ и южной границей Люксембурга. Франко-бельгійская армія занимала охватывающее положеніе и была расположена подъ прямымъ угломъ: одну сторону угла образовала линія французской границы отъ Монмеди до Мааса и нѣсколько далѣе до Лиля, а другую сторону прямого угла образовала линія отъ Лиля черезъ Брюссель параллельно Маасу.

Изъ этого видно, что германское расположеніе втиснуто въ уголъ, образуемый расположеніемъ французскихъ и бельгійскихъ войскъ. Въ такомъ стиснутомъ состояніи германская армія дѣлала попытку развернуться вправо — къ Брюсселю, чтобы имѣть болѣе широкій фронтъ при наступленіи. Этимъ и объясняются всѣ бои въ Бельгіи съ самаго начала войны.

Сначала нѣмцы пытались взять Льежъ и протиснуться къ Брюсселю, выдвинуть, такъ сказать, правое плечо впередъ. Когда это имъ не удалось, они пытались протиснуться вправо въ другомъ мѣстѣ и сдѣлали попытку обойти бельгійскую армію у Тонгра. Бои у Тонгра происходили нѣсколько дней, и нѣмцы были отбиты.

Тогда нѣмцы сдѣлали попытку продвинуться вправо еще дальше, у самой голландской границы, у Хасселя. Хассель находится сѣверо-восточнѣе Тонгра, т.-е. еще болѣе вправо. Здѣсь нѣмцы атаковали въ довольно значительныхъ силахъ, при чемъ одновременно пытались прорваться и у Тонгра и атаковали Льежъ и Намюръ.

Если взглянуть на чертежъ, то видно, что нѣмцы пытались по всему фронту отъ Намюра до Тонгра и далѣе до голландской границы откинуть соединенныя бельгійскія, французскія и англійскія войска. Но охватывающая дуга французовъ и бельгійцевъ крѣпко держалась на своей позиціи.

Тогда нѣмцы сдѣлали новую попытку продвинуться на лѣвомъ флангѣ своего расположенія противъ Монмеди—Лонгви.

Германскія войска въ этомъ мѣстѣ продвинулись въ превосходныхъ силахъ и заставили отойти небольшой французскій отрядъ изъ двухъ батальоновъ. Однако вскорѣ къ французамъ прибыли подкрѣпленія, и нѣмцы потерпѣли полное пораженіе. Они такъ быстро бѣжали, что оставили въ рукахъ французовъ батарею полевыхъ орудій, три пулемета и нѣсколько зарядныхъ ящиковъ.

Французы ихъ преслѣдовали и взяли въ плѣнъ 9 офицеровъ и около тысячи солдатъ ранеными и плѣнными.

Положеніе германской арміи, стиснутой въ своемъ раіонѣ, было крайне тяжелое. Нѣмцы не могли ввести въ дѣло всѣхъ войскъ, такъ какъ заднія части не могли принять участія въ начинающейся битвѣ.

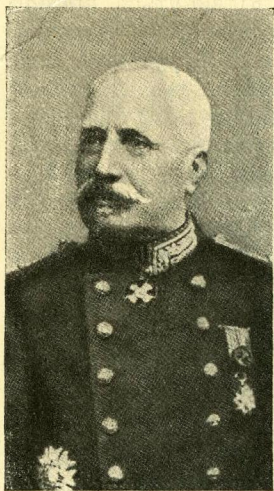
22. Почему французы не наступали.

Такое положеніе могло бы представлять очень большія выгоды для французовъ, если бы французская армія превосходила своими силами германскую и имѣла въ виду наступленіе.

Нѣмцы передъ войной всегда предполагали, что французы въ случаѣ войны будутъ наступать, а съ нашей стороны послѣдуетъ



Генераль Бонналь, извѣстный французскій писатель-стратегъ.



Генераль де-Кастельно, ближайшій сотрудник генерала Жоффра, одинъ изъ известнѣйшихъ и талантливейшихъ французскихъ военачальниковъ.

оборонительная война. На этомъ основывался ихъ планъ нападенія сначала на Францію, а потомъ на Россію. Если бы нѣмцы предполагали, что французы будутъ обороняться, то, возможно, они отказались бы отъ своего плана. Какъ мы видѣли, планъ нѣмцевъ основывался на возможности быстро покончить операциі во Франціи. Это было бы въ свою очередь возможно, если бы французы также наступали, что вызываетъ всегда рѣшительное сраженіе, кончающееся чьей-либо побѣдой.

Планъ союзниковъ, очевидно, былъ построенъ на томъ, чтобы не дать осуществиться предположеніямъ нѣмцевъ. Если нѣмцы предполагали, что французы будутъ наступать, а мы обороняться, то въ дѣйствительности надо было создать для нихъ обстановку

совершенно обратную. Наступать начали мы, а обороняться стали французы. Это, конечно, совершенно разрушило расчеты нѣмцевъ, но въ то же время обязывало французовъ къ настойчивому соблюденію намѣченного плана оборонительной войны. Поэтому, когда нѣмцы оказались охваченными съ фронта французскими, а справа франко-бельгійскими войсками, то французы не могли наступать прежде всего потому, что это значило бы играть на руку нѣмцамъ. Наступленіе французовъ и быстрая развязка были нужны для нѣмцевъ, а никакъ не для французовъ, вслѣдствіе чего послѣднимъ нужно было избѣгать такихъ острыхъ положеній, при которыхъ дѣло бы свелось къ азартному рѣшительному бою, гдѣ одна сторона должна быть разбита, а другая стать побѣдительницей.

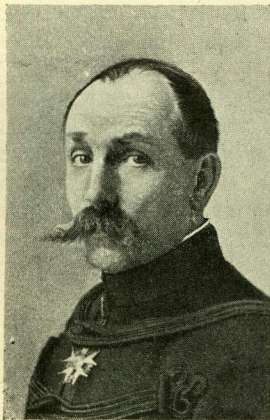
Это было первой причиной, почему французы не наступали на нѣмцевъ въ тотъ моментъ, когда послѣдніе плотной массой вошли въ Бельгію и были охвачены. Другой причиной, почему французы не наступали тогда на нѣмцевъ, является отсутствіе у французовъ превосходства силъ. Въ современной войнѣ при болѣе или

менѣе одинаковомъ качествѣ армій теоретически требуется, чтобы наступающій имѣлъ примѣрно полуторное превосходство надъ обороняющимся, и только при этихъ условіяхъ возможно рассчитывать на рѣшительный успѣхъ. Наступающему приходится нести большія жертвы при наступленіи, такъ какъ обороняющійся разстрѣливаетъ его во время атаки изъ хорошихъ укрытыхъ позицій, будучи самъ укрытъ отъ выстрѣловъ. Кромѣ того, всякое наступленіе сопряжено съ сосредоточеніемъ большой массы войскъ въ одномъ опредѣленномъ пунктѣ, съ цѣлью сломить сопротивленіе непріятеля въ этомъ пунктѣ и развить далѣе успѣхи противъ расколотыхъ частей непріятельской арміи. Для этого, конечно, также необходимо имѣть превосходство въ силахъ.

Между тѣмъ, какъ мы знаемъ, силы полевой французской арміи исчислялись въ 1,1 милліона человѣкъ, въ то время какъ силы нѣмцевъ доходили до $2\frac{1}{4}$ милліона. Правда, изъ этихъ войскъ нѣмцы должны были оставить



Генераль Модюи, командующій одной изъ французскихъ армій.



Генераль Дюбаль, командующій одной изъ французскихъ армій.

часть корпусовъ для охраны восточной границы. Но все же и за вычетомъ этихъ войскъ у нѣмцевъ на французскомъ фронтѣ было въ первое время не менѣе чѣмъ полуторное превосходство. При такихъ условіяхъ французы совершенно правильно не считали возможнымъ вести наступленіе противъ нѣмцевъ, невзирая на то, что послѣдніе были охвачены. Охватъ хорошъ тогда, когда охватывающія войска имѣютъ такое превосходство, что ихъ длинная охватывающая линія не можетъ быть прорвана массой противника, которая, въ свою очередь сосредоточенная, находится въ центрѣ



Фонь-Мольтке, бывшій начальникомъ германскаго генеральнаго штаба и руководившій операціями нѣмцевъ въ первое полугодіе войны, а затѣмъ смѣщенный съ должности.

охватывающей дуги. Въ данномъ случаѣ, вслѣдствіе превосходства въ численности не французовъ, а нѣмцевъ, французскому длинному расположенію всегда могла угрожать опасность прорыва.

Такимъ образомъ, вслѣдствіе превосходства нѣмцевъ въ численности, а главнымъ образомъ, во имя строгаго соблюденія ранѣе намѣченнаго плана, французы продолжали вести оборонительную войну, невзирая на то, что ихъ охватывающее расположеніе давало какъ бы нѣкоторыя выгоды для наступленія.

23. Значеніе сопротивленія Бельгii.

Нѣмцы, провозившись довольно долго подъ Льежемъ и Намюромъ, овладѣли при помощи громаднхъ жертвъ этими крѣпостями, задавивъ ничтожные форты громадными массами своихъ войскъ и сотнями тысячъ труповъ. Пройдя мимо Льежа и Намюра, нѣмцы приступили къ выполненію своей операціи наступленія непосредственно на Францію. Было уже поздно, шель не 16-й день войны, а 30-й.

Такимъ образомъ впервые обнаружился недостатокъ нѣмецкаго плана, заключавшійся въ томъ, что онъ былъ слишкомъ точно разсчитанъ, до того точно, какъ будто противника и его сопротивленія и не существовало. Конечно, всегда этотъ недостатокъ непомѣрно претенціознаго нѣмецкаго плана былъ достаточно замѣтенъ. Но слишкомъ ужъ велико было обаяніе нѣмецкаго военнаго авторитета, до того сильное, что серьезныя критики всѣхъ странъ обсуждали этотъ планъ, за который любому офицеру военной академіи поставили бы единицу, до того онъ противорѣчилъ элементарнымъ правиламъ военнаго искусства. Свѣтлые умы—Клаузевицъ, Жомини, нашъ русскій Лееръ—говорили, что каждый шагъ на войнѣ долженъ вытекать изъ обстановки сегодняшняго дня. Какъ можно было говорить о томъ,

что будетъ на 16-й или на 25-й день, когда достаточно малѣйшей задержки, чтобы то, что должно случиться на 16-й день, случилось бы только на 20-й день, и когда, быть-можетъ, довольно одной неудачи, чтобы просто ничего не осуществилось.

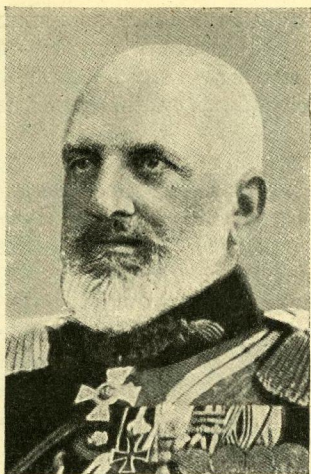
Извѣстенъ тотъ знаменитый случай, когда Суворову послали планъ похода въ Сѣверную Италію, сочиненный австрійскимъ гофкригсратомъ, и когда онъ его перечеркнулъ перомъ, сказавъ, что „онъ идетъ въ Сѣверную Италію, а тамъ что Богъ дастъ“.

Одно изъ правилъ военного искусства вполнѣ определенно говоритъ, что планъ кампаніи можетъ предусматривать только первыя операціи. И поэтому планъ нѣмцевъ могъ предусматривать только операціи противъ Бельгіи и самое большее намѣчать въ общихъ чертахъ первую операцію противъ французской арміи. И, конечно, ничего удивительнаго не было въ томъ, что планъ нѣмцевъ лопнулъ при первой же операціи, и что достаточно было ничтожнаго Льежа, чтобы нѣмцы начали операцію противъ французовъ не на 16-й день, какъ и достаточно было французамъ вмѣсто наступленія предпринять отступление, чтобы планъ нѣмцевъ не удался совершенно, — ни на 30-й день, ни на —50-й, и наконецъ совсѣмъ не удался.

Конечно, можетъ показаться страннымъ, что такіе большіе специалисты военнаго дѣла, какъ нѣмцы, насчитывающіе нѣсколько крупныхъ именъ военныхъ писателей, хотя бы въ родѣ недурного теоретика фонъ-деръ-Гольца, могли бы сочинить такой фантастическій планъ. Это объясняется единственно той необыкновенной самоуверенностью, которая всегда составляла отличительную черту нѣмецкаго генеральнаго штаба; и все же надо думать, что высшіе руководители германской арміи, принимая этотъ планъ, мало надѣялись на даты, въ немъ указанныя, и принимали его больше по существу,



Фонъ-Гаузенъ, командующій одной изъ германскихъ армій на западномъ фронтѣ.



Фонъ-Герингенъ, командующій
одной изъ германскихъ армій
на западномъ фронтѣ.

больше по главной идеѣ, заключавшейся въ томъ, чтобы разбить сначала Францію, а потомъ Россію, а не наоборотъ.

24. Движеніе на Парижъ.

Какъ мы указывали, при выборѣ нѣмцами путей наступленія противъ французской арміи имъ необходимо было считаться съ характеромъ пограничной линіи. Изъ всего длиннаго протяженія французской границы нѣмцы должны были исключить прежде всего Вогезы, проходы черезъ которыхъ запираются крѣпостями Бельфоромъ, Эпиналемъ, Тулемъ и Верденомъ. Далѣе къ сѣверу имѣется не-большой участокъ до Бельгіи,

который однако такъ невеликъ, что развернуться здѣсь вся германская армія ни въ коемъ случаѣ не можетъ. Такимъ образомъ для развертыванія германской арміи остается часть Лотарингіи, герцогство Люксембургское и Бельгія. На этомъ пространствѣ и стремилась развернуться германская армія, для чего ея правому крылу надо было откинуть франко-бельгійскія войска, опиравшіяся на Брюссель.

Однако всѣ попытки нѣмцевъ откинуть франко-бельгійскія войска, опиравшіяся на Брюссель, оказались неудачными. И вслѣдствіе этого нѣмцы рѣшили произвести болѣе сложное наступленіе. Они сначала произвели своимъ лѣвымъ флангомъ демонстрацію и сдѣлали видъ, что наступаютъ въ такъ называемыя Маасскія ворота, т.е. въ участокъ границы у Люксембурга по рѣкѣ Маасу. Это наступленіе привлекло вниманіе



Фонъ-Эйнемъ, командующій
одной изъ германскихъ армій
на западномъ фронтѣ.

французовъ, такъ какъ здѣсь всякій успѣхъ нѣмцевъ представлялся серьезнымъ.

Въ случаѣ успѣха нѣмцевъ и продвиженія ихъ въ Маасскія ворота, лѣвое нѣмецкое крыло выдвигалось впередъ. Поэтому какъ бы повторялся тотъ маневръ, который продѣлалъ въ 70-мъ году Мольтке, когда, непрерывно выдвигая впередъ лѣвое крыло, онъ отрѣзывалъ французскую армію отъ богатѣйшаго юга Франціи и лишалъ французовъ возможности получать оттуда подкрѣпленія, боевые и продовольственные запасы.

Такимъ образомъ французы, естественно, были привлечены атакой нѣмцевъ черезъ Маасскія ворота, и демонстрація отчасти достигла своей цѣли. Въ то же время нѣмцы бросили массу своей кавалеріи противъ франко-бельгійскаго расположенія въ Брюсселѣ, и здѣсь произошелъ рядъ схватокъ крупныхъ кавалерійскихъ массъ.



Кронпринцъ баварскій, командующій сѣверной „бельгійской группой“ германскихъ арій на западномъ фронтѣ.



Фонъ-Фалькенгайнъ, смѣнившій фонъ-Мольтке на должности начальника германскаго генеральнаго штаба.

Къ этому времени бельгійская армія подъ натискомъ нѣмцевъ отошла къ крѣпости Антверпену, такъ какъ, опираясь на крѣпость, ей было удобнѣе маневрировать, и самое ея расположеніе дѣлалось болѣе устойчивымъ.

Нѣмцы пытались не допустить отхода бельгійцевъ къ Антверпену и отрѣзать ихъ. Это имъ не удалось, и бельгійская армія благополучно отошла къ Антверпену.

Вслѣдъ затѣмъ завязались упорные бои и на лѣвомъ нѣмецкомъ крылѣ — у Маасскихъ воротъ, и на правомъ нѣмецкомъ крылѣ — въ Сѣверной Бельгіи. Такъ какъ бельгійская армія отошла къ Ан-

тверпену, а усилія французовъ были направлены къ защитѣ важнаго промежутка у Люксембурга, — Маасскихъ воротъ, — то нѣмцамъ съ большими усиліями удалось продвинуться въ Бельгію и развернуться наконецъ вдоль французской границы.

Такимъ образомъ путемъ очень сложнаго маневра нѣмецкая масса, охваченная французскими войсками, развернулась, при чемъ главной причиной этого развертыванія было нежеланіе французовъ, согласно ихъ плану, вступать въ рѣшительный бой съ нѣмцами.

Когда развертываніе германскихъ войскъ такимъ образомъ было закончено и они вытянулись вдоль французской границы, сраженіе завязалось на всемъ фронтѣ, начиная отъ Лотарингіи, черезъ Люксембургъ и вдоль всей бельгійской границы.

Было вполне понятно, что такое фронтальное наступленіе можетъ продолжаться долго и несомнѣнно должно быть соединено съ попыткой нѣмцевъ обойти гдѣ-либо линію французскаго расположенія, либо прорвать ее. Какъ мы видѣли, главная масса германскихъ войскъ была расположена въ Бельгіи, вдоль франко-бельгійской границы. И противъ нея стояли главныя массы французскихъ войскъ. Но сѣверный участокъ франко-бельгійской границы былъ очень мало занятъ французскими войсками, и почти до самаго побережья стояли лишь незначительныя группы войскъ обѣихъ сторонъ. Обходъ нѣмцами праваго фланга французскаго лѣваго фланга черезъ Лиль, недалеко отъ побережья Сѣвернаго моря, казался маловѣроятнымъ, такъ какъ мы уже указывали, что французы при этомъ обходѣ могли отойти назадъ и, повернувшись на югъ, отходить въ богатыя южныя области Франціи. Обходъ съ этой стороны, въ случаѣ отступленія французовъ, не былъ рѣшеніемъ вопроса, тогда какъ обходъ праваго южнаго французскаго фланга, черезъ Люксембургъ, могъ отрѣзать французскую армію отъ юга Франціи и вынудить ее принять бой. (Чертежи 2 и 3).

Нѣмцы однако избрали обходъ черезъ Лиль, черезъ такъ называемыя Шимейскія ворота, и этимъ отказались отъ обхода черезъ Люксембургъ, — черезъ такъ называемыя Маасскія ворота, — угрожавшаго отрѣзать пути отступленія французовъ. Такое рѣшеніе нѣмцы могли принять по двумъ причинамъ: либо они были увѣрены, что французы все равно примутъ бой, либо движеніе

черезъ Маасскія ворота, т.е. черезъ Люксембургъ, ихъ остановило, такъ какъ этотъ промежутокъ въ нѣсколько десятковъ верстъ преграждала большая группа французскихъ войскъ.

25. Причина отступленія французовъ въ началѣ войны.

Въ тотъ моментъ, когда французы рѣшили обороняться, ихъ временное отступление было какъ бы уже предрѣшено. Дѣло въ томъ, что въ настоящее время при длинныхъ оборонительныхъ линіяхъ стало труднѣе, чѣмъ когда-либо, имѣть успѣхъ при оборонѣ.

Французы могли ожидать, что нѣмцы пойдутъ не только черезъ Маасскія ворота, т.е. черезъ промежутокъ между крѣпостями Лонгви и Верденомъ, и не только въ обходъ лѣваго фланга французовъ черезъ Лиль, но могли также ожидать, что нѣмцы будутъ пытаться прорвать французскій центръ, чтобы выйти на кратчайшую дорогу Лаонъ — Парижъ.

Естественно, что французы, обороняясь, должны были непрерывно задавать себѣ вопросъ, въ какомъ изъ этихъ трехъ направленій будутъ пробиваться нѣмцы. Ибо въ этомъ направленіи нѣмцы направятъ главную массу войскъ и будутъ стремиться прорвать французское расположеніе всей чудовишной силой инерціи своихъ громадныхъ массъ. Поэтому французамъ нужно было въ тотъ моментъ, когда нѣмцы пойдутъ по одному изъ этихъ трехъ путей, подпереть угрожаемое мѣсто войсками. Для этого обороняющійся всегда имѣетъ свободную массу войскъ, такъ называемый стратегическій резервъ, который въ минуты опасности посылается для того, чтобы удержать тотъ пунктъ, гдѣ главной массой стремится прорваться противникъ. Этотъ стратегическій резервъ обыкновенно держится за серединой расположенія, чтобы въ случаѣ нужды послать его вправо, влево, или впередъ, въ зависимости отъ того, гдѣ противникъ будетъ угрожать прорывомъ: на правомъ ли флангѣ, или на лѣвомъ, или въ центрѣ.

Однако при длинномъ расположеніи обороняющагося это не всегда осуществимо. Резервъ, посланный къ угрожаемому пункту, можетъ не успѣть къ нему подойти, когда, въ данномъ случаѣ, громадная масса нѣмцевъ уже прорветъ въ угрожаемомъ пунктѣ расположеніе французскихъ войскъ. Это объясняется тѣмъ, что мѣсто

для прорыва выбираетъ нападающій. Поэтому онъ и раньше начинаетъ свое движеніе и наступленіе, а обороняющійся объ этомъ узнаетъ лишь тогда, когда непріятель уже продѣлалъ необходимыя движенія и давить на войска. Вотъ почему обороняющійся, резерву котораго нужно еще продѣлать длинный путь, обыкновенно опаздываетъ и проигрываетъ бой.

Въ данномъ случаѣ нѣмцы сдѣлали нѣсколько демонстративныхъ наступленій и противъ французскаго фланга черезъ Маасскія ворота и противъ французскаго центра, а на лѣвомъ французскомъ флангѣ, тамъ, гдѣ произошелъ обходъ, появилась только нѣмецкая кавалерія. Появленіе нѣмецкой кавалеріи еще не указывало на то, что здѣсь нѣмцы предполагаютъ произвести обходъ, а указывало скорѣе обратное, — что нѣмцы не предполагаютъ обходить лѣваго фланга французовъ, а выслали только кавалерію для наблюденія за флангомъ, что всегда является обязательнымъ правиломъ при всякомъ расположеніи.

Поэтому французы и не двинули къ Лилію никакихъ войскъ, когда тамъ появилась непріятельская кавалерія, тѣмъ болѣе, что, какъ извѣстно, кавалерія легко и быстро можетъ занять любой пунктъ, но далеко не всегда можетъ его прочно удержатъ въ своихъ рукахъ. Однако потомъ оказалось, что за нѣмецкой кавалеріей двигались цѣлыя массы пѣхоты.

Когда этотъ обходъ обнаружился, лѣвый французскій флангъ началъ понемногу отходить. Нѣмцы во время своего обхода вели только небольшіе бои и стремились поглубже забраться въ тылъ французской арміи и стать на путяхъ отступленія французовъ къ Парижу. Нѣмецкій генеральный штабъ преслѣдовалъ задачу явно неправильную, а именно — отрѣзать французовъ отъ Парижа, тогда какъ нужно было ихъ отрѣзать отъ юга Франціи. Въ этомъ заключалась вся неправильность взгляда нѣмецкой стратегіи, полагавшей, что объектомъ ихъ операцій долженъ быть Парижъ, а не французская армія. Никогда предметомъ дѣйствія не можетъ служить какой-либо географическій пунктъ, а всегда такимъ предметомъ должна быть непріятельская армія. Этотъ взглядъ определенно проводится въ теоріи военнаго искусства и основывается на весьма простомъ соображеніи. Какую бы вы территорію ни заняли, какими бы важными пунктами ни завладѣли, они еще не принадлежатъ вамъ.

до тѣхъ поръ, пока цѣла непріятельская армія. Если эта армія разобьетъ противника, занявшаго какое угодно громадное пространство, она безъ труда возвращаетъ себѣ какъ утерянную территорію, такъ и территорію противника, ибо послѣднему, за отсутствіемъ арміи, защищать ее нечѣмъ. Нетрудно забраться на чужую территорію, но, чтобы владѣть ею, нужно предварительно „убить“ защитника этой территоріи — непріятельскую армію. И тогда все принадлежавшее непріятелю становится легкой добычей побѣдителя.

Поэтому задача войны всегда сводится къ тому, чтобы уничтожить непріятельскія арміи и тогда диктовать уже беззащитному противнику условія мира. Если же вмѣсто того, чтобы разбить непріятельскую армію, полководецъ завладѣваетъ какой-либо территоріей и даже столицей, онъ нисколько не подвигаетъ войну къ окончанію, и всегда ему для того, чтобы диктовать условія мира, необходимо еще уничтожить сопротивление врага, уничтожить его армію. До этого момента онъ лишь временно владѣетъ занятыми пунктами, откуда, въ случаѣ пораженія, будетъ выкинутъ, и, кромѣ того, его собственная территорія окажется беззащитной.

Вотъ почему Мольтке въ семидесятомъ году, двигаясь во Францію, все время стремился къ тому, чтобы разбить французскую армію и отрѣзать ей пути къ югу, откуда она могла бы получить подкрѣпленія и воскреснуть послѣ пораженія. При такихъ условіяхъ Парижъ, естественно, оказался въ районѣ операцій, ибо Мольтке, выдвигая лѣвое плечо своей арміи впередъ, загонялъ французскую армію въ Парижъ.

Нынѣшніе маленькіе Мольтке схватили идею своего великаго предка только во внѣшней ея формѣ, и въ глубоко продуманномъ планѣ великаго Мольтке передъ ихъ глазами сверкало лишь яркое слово „Парижъ“. И они шли въ этотъ Парижъ и прежде всего старались не допустить туда французскую армію, чтобы она не помѣшала имъ овладѣть столицей Франціи.

Въ то время, когда нѣмцы, такъ неудачно обходя съ сѣвера, отрѣзывали пути французовъ на Парижъ, французы, вѣроятно, къ своему удовлетворенію, увидѣли, что на этотъ разъ нѣмцы не только не пытаются отрѣзать ихъ отъ юга Франціи, но, наоборотъ, стараются ихъ туда загнать. Вполнѣ понятно, что, когда это обнаружилось, французы начали отступать, отлично сознавая, каку

ошибку сдѣлали нѣмцы. Сначала лѣвая половина французской арміи описывала какъ бы дугу, опираясь на центръ, находившійся, приблизительно, противъ южной границы Бельгіи. Лѣвый флангъ, описывая дугу, дошелъ до Парижа, а затѣмъ немножко подался назадъ: центръ оказался у Реймса, и чуть повернулся правый флангъ французской арміи. Еще правѣ французы приостановили свое наступленіе въ Эльзасъ и заняли лишь главные проходы Вогезъ, чтобы господствовать надъ путями черезъ горный хребетъ. Занятіе горныхъ проходовъ имѣетъ то значеніе, что на нихъ можно съ незначительными силами оборонять горный хребетъ въ случаѣ наступленія противника. Противникъ можетъ идти только черезъ эти проходы, гдѣ горныя позиціи позволяютъ обороняться съ небольшимъ количествомъ войскъ. Въ то же время, въ случаѣ своего наступленія въ Эльзасъ, французамъ не нужно было брать этихъ горныхъ проходовъ, а можно было прямо спуститься въ долину, что, конечно, было легче, чѣмъ штурмовать горные перевалы, занятые нѣмцами.

При такихъ условіяхъ французская армія, дойдя до параллели Парижа, прошла мимо этого города и стала, повернувшись длиннымъ фронтомъ главнымъ образомъ на сѣверъ, и лишь правый флагъ французовъ смотрѣлъ на сѣверо-востокъ.

Нѣмцы, подойдя фронтомъ параллельно къ французской арміи, одновременно своимъ правымъ крыломъ оказались около Парижа. Предъ ними предсталъ вопросъ, что дѣлать дальше: брать ли Парижъ, или продолжать преслѣдованіе французской арміи, чтобы съ нею покончить и повернуться, хотя бы на 45-й день съ начала войны, на Россію.

26. Парижъ.

Парижъ представляетъ собою крѣпость, единственную по своей громадной величинѣ въ мірѣ. Онъ окруженъ тройнымъ поясомъ фортовъ и представляетъ собою три отдѣльныя крѣпости, защищающія Парижъ со всѣхъ сторонъ, при чемъ каждая такая отдѣльная крѣпость состоитъ изъ трехъ линій укрѣпленій. Для обороны Парижа у французовъ имѣлся всегда специальный гарнизонъ, который не входилъ въ составъ полевой арміи, предназначенной для операцій противъ нѣмцевъ. Гар-



Чертежъ 6.

Расположеніе французской арміи въ августъ и октябръ 1914 г.

низонъ этотъ съ приведеніемъ арміи на военное положеніе превышалъ 200 тысячъ человѣкъ.

Благодаря своему громадному протяженію, крѣпость Парижъ со всѣми своими безчисленными фортами требуетъ для обложенія очень большого числа войскъ. Въ 1870 году линія фортовъ имѣла длину около 65 верстъ, а линія осаждающихъ, какъ представляющая большій кругъ—около 80 верстъ. Въ то время для обложенія Парижа требовалось около 300.000 войскъ.

Въ настоящее время, при длинѣ оборонительной линіи Парижа въ 130 верстъ, длина блокадной линіи должна

быть не менѣе 160 верстъ, т.-е. вдвое длиннѣе той линіи, которая была въ 1870 году.

Поэтому для обложенія Парижа понадобится не менѣе, чѣмъ вдвое большее число войскъ противъ бывшаго въ 1870 году, т.-е. 600.000 человѣкъ.

Положеніе нѣмцевъ въ этотъ моментъ охарактеризовано нами въ слѣдующей статьѣ „Подходъ нѣмцевъ къ Парижу“.

