

ПОЯВЛЕНІЕ НѢМЦЕВЪ НА НАШЕМЪ ФРОНТѢ.

35. Оборона путей къ Берлину.

„Стратегія и тактика,—по словамъ генерала Леера,—требуютъ, чтобы ударъ противнику былъ нанесенъ, по возможности, въ самое чувствительное мѣсто, а такимъ бываетъ обыкновенно непріятельская армія“. Ту же мысль въ своемъ извѣстномъ афоризмѣ повторяетъ, какъ мы указывали, Мольтке, когда говоритъ, что всякая война сводится къ тому, чтобы: 1) собрать возможно большія силы, 2) отыскать армію противника и 3) пользуясь численнымъ превосходствомъ, разбить ее.

Какія же средства существуютъ для того, чтобы отыскать непріятельскую армію? Въ большинствѣ случаевъ такимъ средствомъ является движеніе на столицу вражеской страны. Тогда армія противника, по всей вѣроятности, пожелаетъ не допустить занятія столь важнаго жизненнаго центра, какъ столица, и преградить къ ней путь, а это и вызоветъ рѣшительное сраженіе.

Однако и нынѣшняя война и нѣкоторые примѣры изъ прежнихъ войнъ показываютъ, что такимъ способомъ далеко не всегда можно отыскать армію противника. Мы видѣли, что движеніе нѣмцевъ на Парижъ не вынудило французовъ заслонить пути къ ихъ столицѣ. Французская армія отошла въ сторону отъ Парижа, и, вслѣдствіе этого, рѣшительное сраженіе, котораго такъ желали нѣмцы, не произошло.

Одинаково и австрійская армія генерала Потіорекъ двинулась на Бѣлградъ, но это также не вынудило сербовъ преградить путь къ Бѣлграду. И здѣсь сербы отошли въ сторону, и вслѣдствіе этого движеніе на Бѣлградъ не

вызвало рѣшительнаго сраженія. Рѣшительное сраженіе произошло въ послѣдствіи, уже послѣ занятія Бѣлграда, когда этого пожелали сербы и съ этой цѣлью напали на австрійцевъ въ тотъ моментъ, когда они втянулись въ утесистыя дороги Шумадійской горной области.

Эти два примѣра нисколько не исключаютъ того, что для отысканія арміи противника необходимо двигаться на столицу непріятельской страны. Такой ударъ, будучи направленъ въ важнѣйшій жизненный центръ государства, во многихъ случаяхъ вынудитъ непріятельскую армію преградить путь къ столицѣ. Въ случаѣ же, если непріятельская армія отойдетъ въ сторону отъ столицы, то за ней всегда можно будетъ послѣдовать и въ концѣ концовъ вынудитъ ее къ бою, хотя бы даже на послѣднемъ участкѣ непріятельской территоріи. Конечно, это совершенно непримѣнимо по отношенію къ нашей громадной территоріи, гдѣ ни одна армія не можетъ насъ вынудить къ рѣшительному бою, если мы этого не пожелаемъ, ибо въ случаѣ нужды всегда найдется куда отойти. Зато въ большинствѣ государствъ міра и, разумѣется, во всѣхъ европейскихъ государствахъ, территоріи которыхъ относительно невелики, всегда можно заставить армію противника вступить въ рѣшительный бой.

Напримѣръ, при движеніи на Берлинъ, германская армія, можно не сомнѣваться, постарается преградить путь къ своей столицѣ и, въ слѣдствіе этого, вынуждена будетъ къ рѣшительному бою. Если же германская армія не заслонитъ Берлина и пройдетъ мимо него, то все же ее можно принудить къ рѣшительному бою на другомъ участкѣ германской территоріи, ибо территорія ея невелика, отступленію германской арміи, естественно, клается предѣлъ границами имперіи.

Въ силу сказаннаго, операціонные пути всѣхъ армій, въ случаѣ войны, всегда намѣчаются въ направленіи на столицы. Въмѣстѣ съ тѣмъ каждая сторона, стремясь двинуть свои войска на непріятельскую столицу, укрѣпляетъ свои границы такимъ образомъ, чтобы затруднить движеніе непріятельской арміи на свою столицу.

Нѣмцы въ своей военной литературѣ, предшествовавшей нынѣшней войнѣ, задавались самыми широкими фантастическими планами. Всякіе нѣмецкіе авторитеты, въ родѣ фонъ-деръ-Гольца и другихъ, военные писатели всевозможныхъ ранговъ, обсуждали планы войны съ Россіей въ тысячахъ брошюръ, статей и памфлетовъ и

совѣтовали глубокомысленно, — нѣкоторые — итти на Петербургъ, а другіе — на Москву. Теперь, когда нѣмцы потерпѣли неудачу во Франціи, а у насъ были разбиты въ наступленіяхъ, всѣ эти планы выглядятъ весьма наивными, вѣроятно, даже въ глазахъ самихъ нѣмцевъ. Но въ свое время нѣмецкіе авторы писали объ этихъ фантастическихъ планахъ съ самымъ серьезнымъ видомъ.

36. Оборона при помощи наступленія.

Начало такимъ статьямъ положилъ одинъ нѣмецкій военный писатель, скрывшійся подъ псевдонимомъ Сарматикусъ, написавшій послѣ войны 1877—78 гг. первую брошюру подъ заглавіемъ „Польскій театръ военныхъ дѣйствій“, а затѣмъ выпустившій еще нѣсколько статей по вопросу о возможной войнѣ австро-нѣмцевъ съ Россіей и Франціей.

Въ одной изъ такихъ брошюръ „Причины катастрофы, постигшей французскую армію въ 1812 году“, Сарматикусъ пишетъ слѣдующее:

„Не во внѣшнихъ причинахъ, не въ психологическихъ факторахъ и не въ предводителяхъ кроются причины столь плачевнаго результата этого похода. Если кто-нибудь станетъ объяснять ихъ холодомъ, голодомъ, лишеніями, необъятностью пространства или характеромъ императоровъ Наполеона и Александра, или всѣмъ этимъ вмѣстѣ, то такой взглядъ нельзя не назвать поверхностнымъ, *Единственная причина катастрофы была упадокъ дисциплины* — прямое послѣдствіе всей системы веденія войны и системы воспитанія арміи. Не планъ императора Александра I привелъ русскихъ къ побѣдѣ, но *дисциплина русскихъ побѣдила дисциплину французовъ*. А дисциплина во всѣхъ наступательныхъ войнахъ должна служить фундаментомъ. Знаніе и искусство очень желательны для наступательныхъ дѣйствій, но *масса, будучи поставлена въ необходимость перенести испытаніе, выдерживаетъ его только посредствомъ дисциплины*, составляющей плодъ многолѣтняго воспитанія войскъ. Поэтому мы должны оставаться *вѣрными высокому значенію дисциплины*“.

Такимъ образомъ Сарматикусъ, считая, что нѣмецкая дисциплина прекрасна, полагалъ, что походъ въ Россію есть вещь, вполне выполняемая для германской арміи, и, нимало не смущаясь, настойчиво совѣтовалъ наступать

австрійскимъ и нѣмецкимъ арміямъ на Москву, а отнюдь не на Петербургъ, приводя рядъ доводовъ:

1) Москва есть „народный“ центръ Россіи, тогда какъ Петербургъ только официальная ея столица.

2) Москва стоитъ во главѣ внутренней торговли Россіи, а равно и торговли ея съ Востокомъ, тогда какъ Петербургъ ведетъ лишь заграничную торговлю, которая въ военное время представляетъ мало значенія. Поэтому Москва является сердцемъ всей вообще торговли Россіи и всѣхъ ея промышленныхъ и хлѣбородныхъ губерніи, составляя въ то же время главный узелъ русской желѣзнодорожной сѣти.

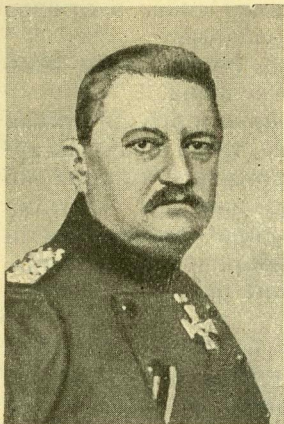
3) При движеніи на Петербургъ и далѣе наступающая армія должна слѣдовать по губерніямъ бѣднымъ и мало населеннымъ, а при движеніи на Москву она соприкасается съ губерніями южными и средней полосы Россіи.

4) Съ занятіемъ губерній къ югу отъ Москвы Россія будетъ лишена своей главной опоры, такъ какъ отъ нея отторгнутся населеннѣйшія мѣстности, вслѣдствіе чего она будетъ испытывать недостатокъ въ людяхъ, деньгахъ, продовольствіи и оружіи; между тѣмъ съ занятіемъ Петербурга наступающей не достигнетъ подобныхъ результатовъ и все равно вынужденъ будетъ двигаться къ Москвѣ.

5) Съ занятіемъ Москвы и центральныхъ губерній является возможность парализовать партизанскую войну, которая, въ случаѣ движенія наступающаго къ Петербургу, могла бы быть ведена съ большою настойчивостью.

Такъ гладко и красиво представлялъ себѣ походъ нѣмцевъ на Россію Сарматикусъ, нисколько не подозрѣвавшій того плачевнаго положенія, въ какомъ оказалась германская армія, безсильно разметававшая свои силы между двумя фронтами, западнымъ и восточнымъ, уже къ пятому мѣсяцу войны.

Идеи Сарматикуса, являвшагося однимъ изъ виднѣйшихъ представителей нѣмецкаго генеральнаго штаба, были приняты болѣе чѣмъ сочувственно въ германскихъ военныхъ кругахъ, и многое изъ того, что онъ говорилъ, было положено въ основу подготовки Германіи къ настоящей войнѣ. Въ силу сказаннаго, нѣмцы представляли себѣ войну съ нами и съ Франціей не иначе, какъ въ видѣ наступленія сначала на Парижъ, а потомъ на Москву, и



Фонъ - Бюловъ, командующій одной изъ германскихъ армій въ Восточной Пруссіи. пытавшейся продвинуться въ январѣ мѣсяцѣ къ Нѣману.

соотвѣственно этому сравнительно мало позаботились объ охранѣ своихъ собственныхъ границъ.

„Къ чему намъ строить крѣпости на своихъ границахъ — разсуждали они: — когда мы все равно всегда будемъ наступать, и всегда будемъ вести войну въ непріятельской странѣ, и только тогда, когда погибнетъ наша армія, тогда непріятель сможетъ войти на нашу территорію, и тогда, конечно, уже никакія крѣпости не спасутъ нашей страны, ибо не будетъ арміи“. Это разсужденіе проходитъ красной нитью черезъ всю систему обороны германскихъ границъ.

Пути къ Берлину, — говорятъ нѣмцы, — должна защитить армія, а не крѣпости, — и непосредственнымъ результатомъ такого взгляда явилась сравнительно неважная подготовка крѣпостей къ оборонѣ. Фонъ-деръ-Гольцъ высококомѣрно говорилъ:

„Чрезмѣрное расположеніе укрѣпленій происходитъ отъ чувства слабости. Кто ищетъ спасенія въ валахъ и окопахъ, тому чуждо сознаніе собственной силы“.

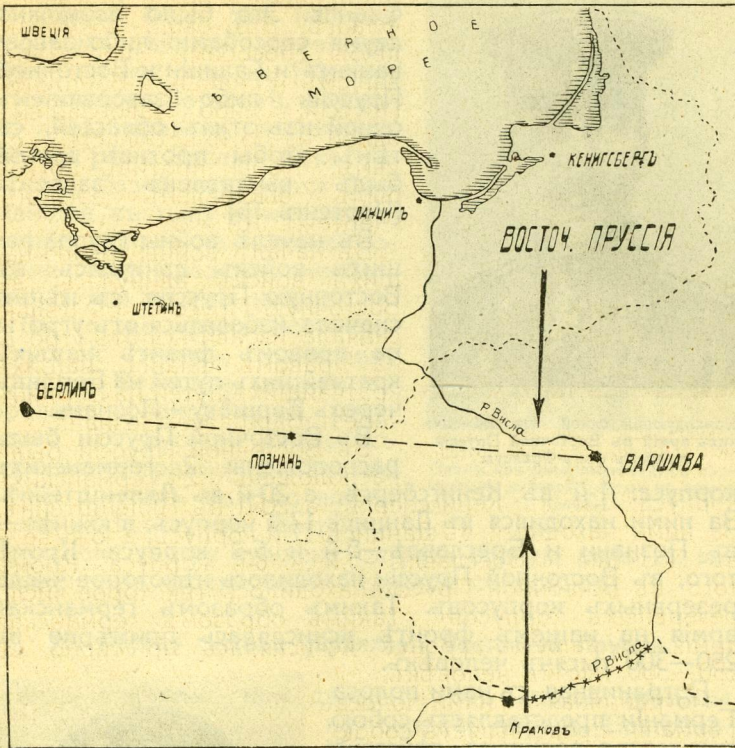
Уже изъ однихъ этихъ словъ фонъ-деръ-Гольца видно, что нѣмцы считали, что они весьма сильны и не нуждаются въ крѣпостяхъ. Поэтому они главнымъ образомъ поддерживали лишь существованіе старыхъ крѣпостей, а новыхъ совсѣмъ не возводили.

37. Наступленіе въ Восточную Пруссію.

Наше стратегическое положеніе въ Царствѣ Польскомъ характеризуется тѣмъ, что



Генераль Гинденбургъ, командующій германскими арміями на восточномъ фронтѣ.



Чертежъ 16.

Изъ чертежа видно, что Восточная Пруссія и Галиція охватываютъ своимъ расположеніемъ Завислинскую Польшу. При движеніи отъ Варшавы черезъ Познань на Берлинъ войска изъ Восточной Пруссіи и изъ Галиціи могутъ угрожать сообщеніямъ. Поэтому операціи нашихъ войскъ начались одновременно съ занятія Галиціи и Восточной Пруссіи, чтобы парализовать возможную угрозу, висящую на флангахъ путей изъ Варшавы черезъ Познань на Берлинъ.

справа Завислинская Польша охвачена Восточной Пруссіей, а слѣва ее охватываетъ Галиція. Поэтому при нашемъ движеніи по кратчайшимъ путямъ на Берлинъ черезъ Познань можно было ожидать какъ попытки нѣмцевъ двинуться на югъ изъ Восточной Пруссіи, такъ и попытки австрійцевъ двинуться на сѣверъ изъ Галиціи. И то и другое могло угрожать нашимъ путямъ сообщенія, и поэтому мы, естественно, должны были сначала какимъ-либо способомъ избавиться отъ этихъ угрозъ на флангахъ, въ видѣ восточно-прусской арміи на правомъ



Командующій одной изъ нѣмецкихъ армій въ Восточной Пруссіи генераль фонъ-Франсуа.

и галиційской арміи на лѣвомъ флангѣ. Это было возможно двумя способами: либо завоеваніемъ и Галиціи и Восточной Пруссіи, либо завоеваніемъ одной изъ этихъ областей, съ тѣмъ, чтобы противъ другой былъ выставленъ заслонъ. (Чертежь 16).

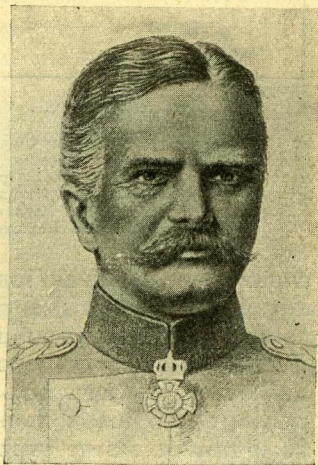
Въ началѣ войны группа нашихъ войскъ двинулась въ Восточную Пруссію, съ цѣлью сначала избавиться отъ угрозы на правомъ флангѣ нашихъ кратчайшихъ путей на Берлинъ черезъ Варшаву—Познань.

Въ Восточной Пруссіи были расположены 2 германскихъ корпуса: 1-й въ Кенигсбергѣ, а 20-й въ Алленштейнѣ. За ними находился въ Данцигѣ 17-й корпусъ, а южнѣе—въ Познани и Бреславлѣ—5-й и 6-й корпуса. Кромѣ того, въ Восточной Пруссіи находилось нѣкоторое число резервныхъ корпусовъ. Такимъ образомъ германская армія на нашемъ фронтѣ исчислялась примѣрно въ 250—300 тысячъ человекъ.

Пограничная съ нами полоса Германіи представляетъ собою три театра военныхъ дѣйствій, черезъ которые проходятъ пути къ Берлину, именно: Восточно-Пруссійскій театръ, Познанскій и Силезскій.

Восточная Пруссія по справедливости считается самымъ труднымъ театромъ войны въ Европѣ. Правильнѣе даже считать эту провинцію цѣлой сплошной громадной крѣпостью, до того сильны препятствія на этомъ театрѣ какъ естественныя, такъ и искусственныя, возведенныя нѣмцами.

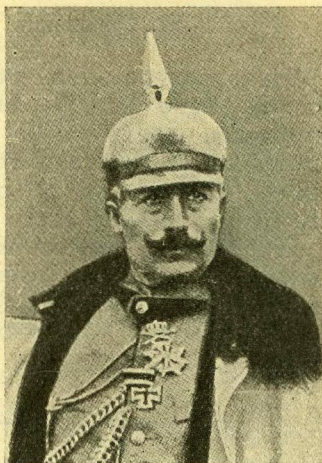
Восточно-Пруссійскій театръ, вдаваясь глубоко въ наши пре-



Генераль фонъ-Маккензенъ, командовавшій пятой германской арміей, оперировавшей у Лодзи.

дѣлы, представляет собою выгодную базу для наступательныхъ дѣйствій германской арміи на востокъ, къ Нѣману, и на югъ, къ Варшавѣ, и далѣе до линіи праваго, восточнаго-берега рѣки Вислы. Какъ извѣстно, базой называется ближайшая къ тылу арміи пограничная полоса, на которой собраны всѣ средства, необходимые для веденія войны.

Въ то же время Восточно-Прусскій театръ, охватывая Царство Польское, виситъ на правомъ флангѣ путей, ведущихъ отъ русской Вислы къ германской границѣ. Вслѣдствіе этихъ причинъ еще до войны было извѣстно, что Восточно-Прусскому театру суждено сыграть видную роль въ вооруженномъ столкновеніи Германіи съ Россіей.



Одинъ изъ фотографическихъ портретовъ кайзера, снятый во время войны.

38. Первая система укрѣпленій Восточной Пруссіи.

Какъ извѣстно, при движеніи отъ нашей границы



Командиръ одной изъ нѣмецкихъ армій восточнаго фронта, двигавшейся въ октябрѣ по лѣвому берегу Вислы изъ Торна, генераль фонъ-Моргенъ.

на западъ, черезъ Восточно-Прусскій театръ, на пути находится двѣ системы препятствій. Первая система состоитъ изъ трехъ параллельныхъ линій озеръ, одна за другой, — Мазурскихъ, Зенсбургскихъ и Остеродскихъ, — и крѣпости Кенигсбергъ, находящейся за этими озерами. Черезъ озера можно двигаться лишь по узкимъ перешейкамъ между ними, которые всѣ защищены укрѣпленіями. Для примѣра приведемъ описаніе одного изъ такихъ укрѣпленій, по образцу котораго выстроены и всѣ остальные укрѣпленія.

39. Образчикъ укрѣпленія на озерахъ.

Начерченное здѣсь укрѣпленіе Гусянка представляетъ собою одно изъ укрѣпленій, которымъ защищаются проходы черезъ линію Мазурскихъ озеръ. Оно находится въ 18 верстахъ отъ нашей границы, между озеромъ Белданъ-Зее и озерами Гросъ-Гусцинень-Зее и Клейнъ-Гусцинень-Зее.

Укрѣпленія Гусянки закрываютъ проходъ между этими озерами, гдѣ протекаетъ также судоходный каналъ съ каменнымъ шлюзомъ. Шлюзъ защищенъ отъ покушеній на подрываніе массивной желѣзной рѣшеткой. Мостъ у шлюза запертъ такими же рѣшетками.



Чертежъ 17.

Укрѣпленія состоятъ изъ двухъ полудолговременныхъ люнетовъ, желѣзо-бетоннаго двухъяруснаго блокгауза, обстрѣливающаго шлюзъ и мостъ, и батареи съ двумя башнями Шумана.

Полудолговременнымъ люнетомъ называется укрѣпленіе, выстроенное частью изъ бетона, частью изъ желѣза. Желѣзо-бетонный блокгаузъ представляетъ собою крытое двухэтажное зданіе. Во второмъ этажѣ находится амбразура на 8 пулеметовъ, а въ нижнемъ этажѣ—15 ружейныхъ бойницъ. Наконецъ башни Шумана представляютъ собою стальные вращающіяся башни, каждая съ одной скорострѣльной пушкой.

Блокгаузъ окруженъ проволочными загражденіями на массивныхъ желѣзныхъ кольяхъ. Такой же полосой

проволочныхъ загражденій окружены башни Шумана. Гарнизонъ этого укрѣпленія—до одного полка пѣхоты, т.-е. около 3.000 человекъ. Такихъ укрѣпленій на линіи Мазурскихъ озеръ насчитывается 15.

Какъ видно изъ чертежа, перейти озера у укрѣпленія Гусянка можно только по двумъ перешейкамъ. Но у одного перешейка показанъ на чертежѣ люнетъ и двѣ пушки въ башняхъ Шумана. Противъ другого перешейка показанъ также люнетъ и блокгаузъ, который обстрѣливаетъ изъ пулеметовъ и ружей переходящихъ черезъ перешеекъ во флангъ.

Кромѣ того, по всему берегу озернаго протока разставляется пѣхота и пулеметы, засыпающіе огнемъ атакующаго.

При такихъ условіяхъ, эти укрѣпленія очень сильны, и, если даже перебраться чрезъ перешеекъ, то нужно взять еще блокгаузъ, въ которомъ заперлись люди и отстрѣливаются изъ пулеметовъ и ружей.

Зимой озера замерзаютъ, но у нѣмцевъ на каждомъ озерѣ по ночамъ ходятъ прочныя моторныя лодки, которыя непрерывно ломаютъ накапливающийся ледъ.

Сзади озеръ лежитъ крѣпость Кенигсбергъ.

Кенигсбергъ сравнительно съ другими крѣпостями защищенъ много лучше ихъ. Политическое и историческое значеніе Кенигсберга неизмѣримо велико. Онъ представляетъ собою главный городъ Восточно-Прусской провинціи, этого основного ядра Прусскаго королевства, а, слѣдовательно, и современной Германской Имперіи. Это значеніе Кенигсберга всегда подчеркивалось германскими государями, для которыхъ Кенигсбергъ, подобно нашей Москвѣ, служилъ мѣстомъ коронованія, какъ королей Пруссіи.

Въ торговомъ и административномъ отношеніи Кенигсбергъ, соединенный морскимъ каналомъ съ гаванью Пилау и сообщающійся съ Эльбингомъ, представляетъ собою важнѣйшій отпускной портъ, съ населеніемъ свыше 200 тысячъ жителей. Въ военномъ отношеніи Кенигсбергъ представляетъ собою узелъ важнѣйшихъ путей сообщеній Восточно-Прусскаго театра. При движеніи нашей арміи черезъ Восточную Пруссію къ нѣмецкой Вислѣ крѣпость Кенигсбергъ со своимъ гарнизономъ остается висѣть на правомъ флангѣ нашихъ путей.

Всѣ эти данныя заставили нѣмцевъ нѣсколько внимательнѣе отнестись къ укрѣпленію Кенигсберга.

40. Нынѣшнія крѣпости.

Какъ извѣстно, нынѣшнія крѣпости по своему внѣшнему виду значительно разнятся отъ прежнихъ крѣпостей. Въ прежнее время крѣпость представляла собою сомкнутую ограду вокругъ города. Нынѣшняя крѣпость состоитъ изъ ряда отдѣльных укрѣплений, расположенныхъ вокругъ города въ видѣ кольца. Промежутки между этими отдѣльными укрѣпленіями—фортами обыкновенно не заполнены. Считается, что пройти черезъ промежутки между отдѣльными фортами нельзя, такъ какъ они находятся подъ сильнымъ обстрѣломъ фортовъ. Однако весьма часто между отдѣльными фортами все-таки еще располагаются промежуточные укрѣпленія, земляныя или бетонныя батареи для дальнобойныхъ пушекъ и проч. Кромѣ того, при осадѣ промежутки между фортами, на которые наступаетъ осаждающій, заполняются рядомъ мелкихъ укрѣплений, окоповъ и траншей, и такимъ образомъ въ этомъ мѣстѣ создается съ теченіемъ осады сплошная линія укрѣплений.

Въ настоящее время вообще не считаютъ необходимымъ и въ крѣпостной войнѣ и въ обыкновенной полевой войнѣ сразу устраивать сплошную линію укрѣплений. Обыкновенно всякій участокъ позиціи представляетъ собою рядъ отдѣльных окоповъ и укрѣплений съ промежутками между ними. Это какъ бы „очаги обороны“, а промежутки между ними считаются неприступными, такъ какъ они разстрѣливаются изъ сосѣднихъ окоповъ и укрѣплений. Въ крѣпостной войнѣ, когда окопы осаждающаго подвинутся близко къ промежуткамъ между фортами, промежутки между ними, изъ естественнаго чувства самосохраненія, заполняются сплошь.

Такимъ образомъ современная крѣпость представляетъ собою рядъ отдѣльных укрѣплений—фортовъ, опоясывающихъ въ видѣ кольца охраняемый городъ. Между укрѣпленіями, по кругу, отъ 2 до 5 верстъ. Иногда устраивается 2-я линія укрѣплений, т.е. за поясомъ фортовъ находится второй, внутренній, концентрическій поясъ другихъ фортовъ. Такимъ же образомъ можетъ быть устроена 3-я линія обороны, и тогда крѣпость представить собою три концентрическихъ фортовыхъ пояса, одинъ внутри другого.

На первый взглядъ казалось бы, что прежняя сомкнутая круговая ограда лучше защищаетъ, чѣмъ кольцо

отдѣльныхъ укрѣпленій. Дѣло въ томъ, что раньше, когда пушки стрѣляли на нѣсколько сотъ сажень, можно было устраивать вокругъ города сомкнутую ограду. Въ этихъ случаяхъ осаждающій могъ кидать снаряды черезъ ограду и попадать въ городъ, но только въ его предмѣстья, а дальше пушки не хватало. Слѣдовательно, въ городѣ всегда оставался обезпеченный отъ бомбардированія центръ—нѣкое „ядро“, въ которомъ можно было сосредоточить именно то, что подлежало охранѣ, наприкладъ, важный мостъ черезъ рѣку, для охраны котораго была выстроена крѣпость, центральные склады боевыхъ припасовъ, гавань для стоянки кораблей, если крѣпость была приморская, и проч.

Когда артиллерія стала совершеннѣе, и пушки стали стрѣлять на нѣсколько верстъ, онѣ естественно пронизывали такія крѣпости насѣвозь, и снаряды попадали въ то самое „ядро“, ради охраны котораго и была выстроена крѣпость. Поэтому нужно было устроить ограду большаго діаметра, въ видѣ большаго круга.

Нетрудно видѣть, что это постепенное увеличеніе ограды должно было имѣть предѣлъ, за которымъ ограда дѣлалась бы уже непомѣрно большой. Такимъ образомъ ограда какъ бы естественнымъ путемъ разорвалась, и нынѣшнія крѣпости представляютъ собою по существу ту же ограду изъ фортовъ, но прерывчатую, съ промежутками между ними, которые находятся подъ обстрѣломъ фортовъ.

Какъ мы указывали выше, при постройкѣ главная задача инженера заключается въ томъ, чтобы предохранить отъ бомбардированія такъ называемое „ядро“, т.-е. тотъ мостъ, тѣ склады или ту гавань-стоянку кораблей, которые хотятъ сохранить при помощи крѣпости. Поэтому всегда необходимо, чтобы кругъ фортовъ былъ возможно большій, т.-е., чтобы форты были возможно далѣе удалены отъ „ядра“ крѣпости. Иначе осаждающій, подойдя къ крѣпости, будетъ снарядами изъ осадныхъ орудій попадать въ „ядро“. Слѣдовательно, онъ будетъ разрушать „ядро“, еще не взявъ крѣпости, и вполне понятно, что тогда самое существованіе крѣпости не будетъ имѣть никакого смысла.

Такимъ недостаткомъ отличалась, наприкладъ, крѣпость въ Портъ-Артурѣ. Здѣсь форты были удалены отъ гавани и отъ важныхъ портовыхъ сооруженій на 2—2½ версты. Поэтому осаждающій, подойдя къ крѣ-

пости и не взявъ еще ее, могъ кидать снаряды въ гавань, разрушать корабли, докъ и проч. Насколько такой недостатокъ былъ существенно важнымъ, видно изъ того, что крѣпость строилась для того, чтобы дать безопасную стоянку флоту, и именно этой цѣли не было достигнуто еще до того, какъ противникъ взялъ крѣпость.

Такимъ образомъ первая задача при постройкѣ крѣпости заключается въ томъ, чтобы удалить возможно больше форты отъ города и во всякомъ случаѣ на такое разстояніе, чтобы осаждающій, подойдя къ фортамъ, не могъ попадать въ центръ—„ядро“ крѣпости. Современныя германскія тяжелыя пушки стрѣляютъ на разстояніе отъ 6 до 12 верстъ, австрійскія пушки стрѣляютъ на разстояніе до $8\frac{1}{2}$ верстъ; французскія пушки—до 9 верстъ. Однако на вооруженіи въ береговыхъ крѣпостяхъ, гдѣ приходится стрѣлять по кораблямъ, имѣются пушки и болѣе дальнобойныя, стрѣляющія до 14—16—18 верстъ. Такія пушки, хотя и съ трудомъ, но могутъ быть доставлены къ крѣпости и уже съ далекаго разстоянія могутъ обстрѣлять крѣпостные форты и городъ.

Поэтому крайне трудно установить то разстояніе, на которомъ должны находиться форты отъ города. Если считать, что осадная батарея можетъ быть расположена въ 3 верстахъ отъ фортовъ, то во всякомъ случаѣ разстояніе фортовъ отъ города должно быть не менѣе 5—6 верстъ. Тогда осадной батареей придется стрѣлять на 3 плюсъ 5 или плюсъ 6, т.е. на 8—9 верстъ. И слѣдовательно, только при своей предѣльной дальности осадная пушка можетъ кидать снаряды въ городъ. Такъ какъ при предѣльной дальности мѣткость очень незначительная, то съ этимъ бы можно было ей примириться. Конечно, большія пушки, какъ, напримѣръ, 11-дюймовыя, или 42-сантиметровыя, или же наконецъ привезенныя изъ береговыхъ крѣпостей къ осаждающей арміи, могутъ разстрѣливать городъ, если форты удалены отъ города даже на 5—6 верстъ. И съ этимъ крайнимъ случаемъ можно до извѣстной степени мириться, хотя „въ идеалѣ“ желательно, чтобы форты отстояли отъ города верстъ на 8—10. Но тогда получится, что фортовой кругъ будетъ занимать 70 верстъ, а считая, что между фортами будетъ 3—4 версты, окажется не менѣе 15—20 дорого стоящихъ главныхъ фортовъ.

41. Кенигсбергъ.

Возвращаясь къ Кенигсбергу, мы находимъ, что Кенигсбергскіе форты расположены отъ города въ разстояніи $4\frac{1}{2}$ — $6\frac{1}{2}$ верстъ. Всего въ Кенигсбергѣ 12 главныхъ фортовъ и 3 промежуточныхъ укрѣпленія.

Очевидно, это разстояніе, въ $4\frac{1}{2}$ — $6\frac{1}{2}$ верстъ, является не совсѣмъ удовлетворительнымъ, ибо при современной досягаемости осадныхъ пушекъ можно, придвинувъ осадныя батареи версты на 3 къ фортамъ, попадать въ городъ. Тѣмъ не менѣе Кенигсбергъ сравнительно съ другими крѣпостями нѣмцевъ считается еще хорошо выстроеннымъ, такъ какъ въ прочихъ нѣмецкихъ крѣпостяхъ форты еще меньше удалены отъ центра.

Весь кругъ Кенигсбергскихъ фортовъ имѣетъ около 40 верстъ. Чтобы оборонять 40 верстъ оборонительной позиціи, хотя бы крѣпостной, нужно имѣть много войскъ. Между тѣмъ нѣмцы очень скупаются на гарнизоны крѣпостей. Нѣмцы стараются, чтобы крѣпости оборонялись возможно малымъ числомъ войскъ, а остальныя войска предпочитаютъ присоединять къ полевой арміи.

Поэтому нѣмцы постарались устроить крѣпость Кенигсбергъ такъ, чтобы, невзирая на 40 верстъ оборонительной линіи, ее можно было защищать относительно малымъ числомъ войскъ. Для этого они нѣкоторыя участки фортового круга сдѣлали крайне доступными для атаки.

Къ востоку отъ Кенигсберга имѣются двѣ длинныя широкія запруды при мельницахъ у деревни Лаутъ и деревни Нейндорфъ. Поэтому здѣсь нѣмцы увеличили разстояніе между фортами и довели его до 5 верстъ.

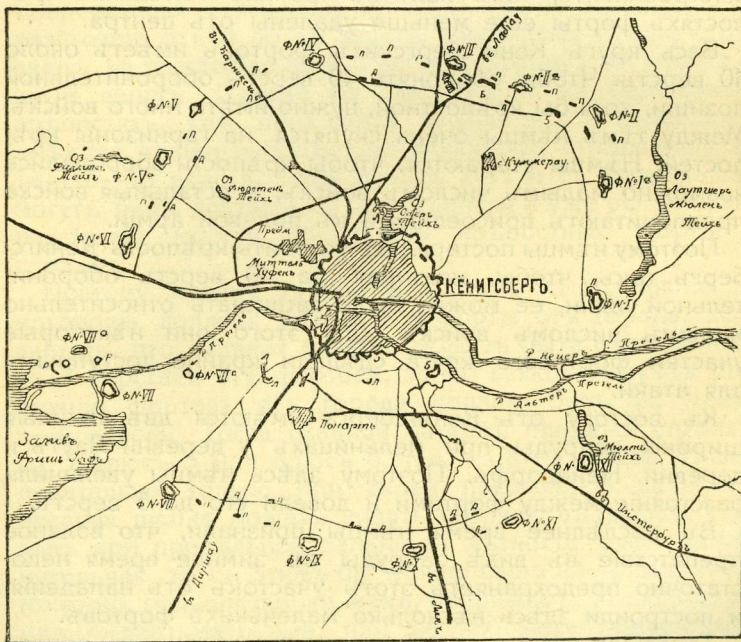
Въ послѣднее время нѣмцы признали, что водяное препятствіе въ видѣ запруды въ зимнее время недостаточно предохраняетъ этотъ участокъ отъ нападенія, и построили здѣсь нѣсколько маленькихъ фортовъ.

Такое же выгодное мѣсто нашли нѣмцы къ западу отъ Кенигсберга, гдѣ находится заливъ Фришгафъ. Здѣсь они также увеличили разстояніе между фортами, считая, что Фришгафъ затруднить атаку, а, слѣдовательно, уменьшили и самое число фортовъ и число людей, потребныхъ для обороны этого участка, т.-е. гарнизонъ крѣпости.

Между фортами, кромѣ промежуточныхъ укрѣпленій, построены 24 казармы изъ бетона, обсыпаннаго землею,

и 12 таких же прочных пороховых погребовъ, вмѣщающихъ въ себѣ боевые запасы, приблизительно, на 50 тысячъ выстрѣловъ. Это, конечно, запасы, которые предназначаются для немедленнаго использованія ихъ батареями, главные же запасы хранятся въ центрѣ крѣпости.

Позади фортового пояса пролегает концентрическое круговое шоссе, обсаженное деревьями и приспособленное для прокладки на немъ переноснаго рельсоваго пути. Отъ этого круговаго шоссе отходятъ по радіусамъ шоссе къ центру крѣпости.



Чертежъ 18.

42. Число пушекъ въ крѣпости.

Количество пушекъ, имѣющихся въ Кенигсбергѣ, сравнительно нетрудно вычислить, такъ какъ нѣмцы имѣютъ на все строго опредѣленные нормы, и нормы эти общеизвѣстны. На каждомъ большомъ форту и прилегаю-

щихъ къ нему промежуточныхъ батареяхъ нѣмцы ставятъ по 8 дальнбойныхъ пушекъ и по 18 гаубицъ или мортирь для навѣсной и перекидной стрѣльбы. Кромѣ того, на каждомъ форту находится 8 небольшихъ пушекъ на валахъ для отраженія штурма и по 12 пушекъ во рву, въ особыхъ прочныхъ бетонныхъ постройкахъ-капонирахъ, для обстрѣливанія непріятеля, спустившагося въ ровъ.

Итого на 12-ти главныхъ фортахъ въ Кенигсбергѣ имѣется 96 большихъ пушекъ, 216 мортирь и 240 небольшихъ пушекъ для отраженія штурма.

На каждомъ укрѣпленіи въ промежуткахъ между фортами нѣмцы ставятъ 4 дальнбойныя пушки и 6 мортирь, а для отраженія штурма — по 8 пушекъ на валахъ и по 2 пушки во рву. Итого, на трехъ промежуточныхъ укрѣпленіяхъ Кенигсберга—66 пушекъ.

Кромѣ фортового пояса въ Кенигсбергѣ имѣется сплошная крѣпостная ограда, расположенная у самаго города. На ней стоятъ 32 дальнбойныя пушки и 250 пушекъ для отраженія штурма.

Такимъ образомъ на вооруженіи Кенигсберга находится около 900 орудій. Сюда надо добавить еще часть орудій для замѣны испорченныхъ, такъ называемый „артиллерійскій резервъ“, который имѣется въ размѣрѣ $\frac{2}{3}$ отъ всего числа пушекъ, кромѣ пушекъ, стоящихъ во рвахъ. Это даетъ еще 360 орудій артиллерійскаго резерва.

Слѣдовательно, все число орудій, имѣющихся въ Кенигсбергѣ, приблизительно исчисляется въ 1.260, изъ которыхъ 730, т.-е. нѣсколько больше половины—дальнбойныхъ орудій.

Такое громадное количество орудій на первый взглядъ кажется ужасающимъ. На самомъ дѣлѣ эта цифра не представляется такой необыкновенно чрезмѣрной, такъ какъ не всѣ орудія принимаютъ участіе въ оборонѣ. Мы уже видѣли, что часть орудій находится въ резервѣ, а на валахъ фортовъ и во рвахъ стоитъ постоянно лишь около 900 пушекъ. Но и эти 900 пушекъ далеко не всѣ участвуютъ въ оборонѣ.

Дѣло въ томъ, что осаждающій, подойдя къ крѣпости, охватываетъ ее войсками со всѣхъ сторонъ, съ тѣмъ, чтобы отрѣзать крѣпость отъ внѣшняго міра, т.-е. устраиваетъ такъ называемую блокаду крѣпости. Затѣмъ осаждающій ведетъ медленное наступленіе противъ крѣ-

пости, придвигаясь къ фортамъ рядомъ параллельныхъ окоповъ.

Предварительно осаждающій долженъ выбрать такъ называемый фронтъ атаки. Наступленіе на крѣпость никогда не ведется противъ всей крѣпости, ибо это потребовало бы большого расхода силъ. Атакующему вѣдь нужно лишь прорвать поясъ фортовъ.

Поэтому наступленіе на крѣпость ведется не противъ всѣхъ фортовъ, а противъ одного или 2 фортовъ. Если наступленіе ведется противъ одного форта, то осаждающій атакуетъ этотъ фортъ и 2 промежутка около него: одинъ вправо отъ форта, а другой влѣво отъ форта. Такимъ образомъ въ этомъ случаѣ осаждающій ведетъ наступленіе противъ одного форта и 2 промежутковъ, находящихся рядомъ съ этимъ фортомъ.

Если осаждающій ведетъ атаку на 2 форта, то онъ атакуетъ также и промежутокъ между этими фортами. Слѣдовательно, въ данномъ случаѣ получается наступленіе на 2 форта и одинъ промежутокъ.

Изъ этого нетрудно видѣть, что главное участіе въ оборонѣ принимаетъ самое большее 2 форта и 1 промежутокъ. На 2 фортахъ, какъ мы указывали выше, находится всего лишь 16 дальнобойныхъ пушекъ и 36 мортиръ, а также для отраженія штурма имѣется 16 небольшихъ пушекъ на валахъ и 24 небольшихъ пушки во рву. Въ промежуткѣ, если тамъ имѣется укрѣпленіе, то, какъ мы высчитывали выше, на этомъ укрѣпленіи находятся еще 22 пушки.

Итого, главное участіе въ оборонѣ могутъ принять 20 дальнобойныхъ пушекъ и 42 мортиры, что уже не такъ много. Для отраженія же штурма будутъ дѣйствовать 12 небольшихъ пушекъ на валахъ.

Конечно, сосѣднія укрѣпленія будутъ также помогать атакованному форту и, вѣроятно, 2-4-6 сосѣднихъ фортовъ также откроютъ огонь изъ дальнобойныхъ пушекъ. Это дастъ еще 48 пушекъ и 36 мортиръ, что также не представляетъ особенно чудовишной цифры.

Такимъ образомъ, невзирая на то, что въ Кенигсбергѣ находятся 1.260 пушекъ, въ отраженіи осаждающаго примутъ участіе не болѣе сотни орудій.

Гарнизонъ крѣпости у нѣмцевъ также исчисляется по опредѣленнымъ нормамъ. Впрочемъ, эти нормы устанавливають минимальный гарнизонъ и, въ случаѣ нужды, онъ можетъ быть увеличенъ.

43. Какъ вычисляется гарнизонъ крѣпости?

Минимальный гарнизонъ нѣмецкой крѣпости исчисляется слѣдующимъ образомъ:

На каждомъ форту и на каждомъ промежуточномъ укрѣпленіи должно быть не менѣе одной роты гарнизона. Итого, на 12 Кенигсбергскихъ фортахъ и на 3 промежуточныхъ укрѣпленіяхъ—15 ротъ, или округленно—4 батальона пѣхоты.

Для обороны сомкнутой крѣпостной ограды она раздѣлена на 16 частей, такъ называемыхъ „фронтовъ“, и на каждомъ фронтѣ должно находиться также по одной ротѣ гарнизона. Итого, на крѣпостной сомкнутой оградѣ полагается имѣть 16 ротъ или 4 батальона.

Фортовой поясъ для обороны дѣлится на 4 участка, называющихся „отдѣлами обороны“. Каждый такой участокъ представляетъ собою нѣчто отдѣльное и самостоятельное и потому долженъ имѣть свой резервъ на случай прорыва непріятеля между фортами или на форты. Резервы эти исчисляются по одному полку на каждый изъ 4 отдѣловъ обороны, а всего, слѣдовательно—4 полка. Нѣмецкіе полки состоятъ изъ 3 батальоновъ,—итого, въ резервахъ отдѣловъ будетъ 12 батальоновъ.

Кромѣ этихъ „резервовъ-отдѣловъ“ имѣется одинъ общій резервъ крѣпости. Въ виду важнаго значенія Кенигсберга, этотъ общій резервъ крѣпости долженъ быть не менѣе 1 дивизіи и 4 полковъ, т.е. всего 12 батальоновъ.

Такимъ образомъ общее число минимальнаго пѣхотнаго гарнизона въ Кенигсбергѣ будетъ 32 батальона или 32 тысячи человѣкъ. У нѣмцевъ, по нѣкоторымъ свѣдѣніямъ, существуетъ еще и особый резервъ, такъ называемый „резервъ коменданта“. Этотъ резервъ предназначается для того, чтобы комендантъ, въ случаѣ опасности, могъ усилить сопротивленіе на томъ или другомъ участкѣ крѣпости. Резервъ этотъ исчисляется въ размѣрѣ одного полка изъ 3 батальоновъ.

Итого, минимальный пѣхотный гарнизонъ крѣпости Кенигсберга долженъ быть около 35 батальоновъ или 35 тысячъ человѣкъ. Затѣмъ сюда нужно добавить крѣпостную артиллерію, инженерныя войска, нѣкоторое количество кавалеріи для развѣдки и посылокъ. Артиллерія исчисляется по 8 человѣкъ на пушку. На 1.270 пу-

шек Кенигсберга это дастъ около 10 тысячъ артиллеристовъ или 10 батальоновъ. Инженерныя части, принимая во вниманіе размѣры крѣпости, предполагаются въ количествѣ 2 батальоновъ. Кавалерія, для которой въ крѣпости очень мало можетъ представиться работы, исчисляется въ 2 эскадрона.

Итого, весь гарнизонъ Кенигсберга составитъ около 50 тысячъ человѣкъ при 1.260 орудіяхъ.

Для гарнизона крѣпостей нѣмцы предназначаютъ главнымъ образомъ ландверныя войска, т.-е. войска изъ запасныхъ, и части ландштурма, т.-е. простыхъ ополченцевъ. Только артиллерія и инженерныя войска состоятъ главнымъ образомъ изъ первоочередныхъ войскъ.

Въ настоящее время, какъ извѣстно, нѣмцы почти всѣ ландверныя войска ввели въ составъ полевыхъ армій, дѣйствующихъ на французскомъ и на нашемъ фронтѣ. Поэтому, вѣроятно, вся пѣхота Кенигсбергскаго гарнизона, а также и другихъ германскихъ крѣпостей, состоитъ преимущественно изъ ополченія, и, если имѣются ландверныя части, то въ небольшомъ количествѣ. Поэтому возможно, что гарнизонъ Кенигсбергской крѣпости будетъ состоять болѣе чѣмъ изъ 50 тысячъ человѣкъ, такъ какъ такого мало годнаго элемента, какъ ополченіе, у нѣмцевъ имѣется достаточно.

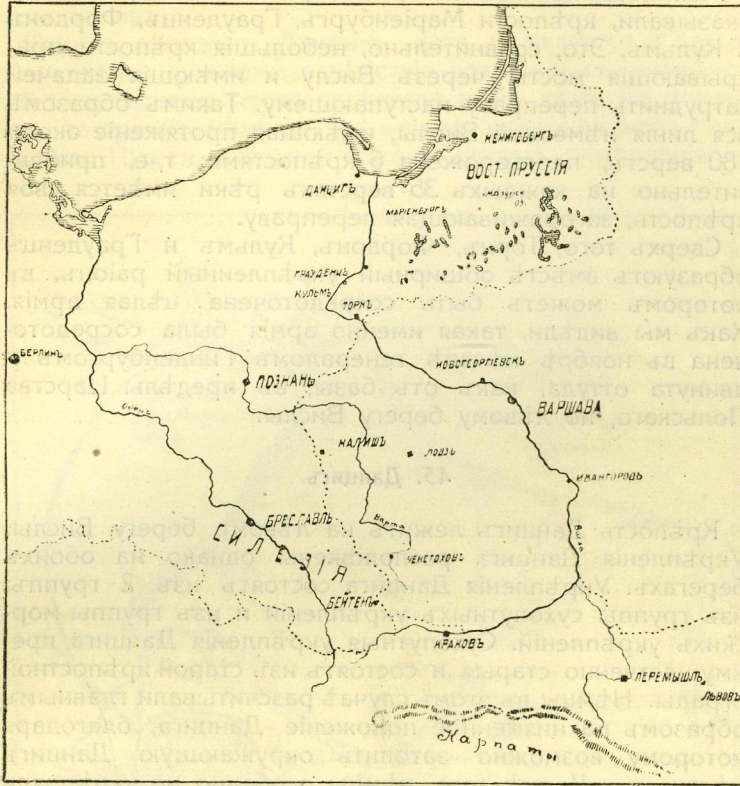
Для обороны Кенигсбергской крѣпости предназначается также и флотъ, — преимущественно старыя нѣмецкія суда, выстроенныя въ 90-хъ годахъ и входящія въ значительной части въ составъ эскадры Балтійскаго моря.

Въ виду того, что Кенигсбергъ имѣетъ тылъ, обращенный въ сторону моря, полное обложеніе этой крѣпости возможно только при содѣйствіи флота.

Разсмотрѣвъ первую систему обороны Восточной Пруссіи—3 линіи озеръ и крѣпость Кенигсбергъ, перейдемъ къ слѣдующей оборонительной линіи, которая находится за озерами, а именно, къ линіи нѣмецкой Вислы.

44. Вторая система укрѣплений Восточной Пруссіи (Висла).

Линія нѣмецкой Вислы тянется отъ Балтійскаго моря до пограничной крѣпости Торна и перегораживаетъ поперекъ, съ сѣвера на югъ, Восточную Пруссію. Такъ какъ Висла здѣсь проходитъ своимъ нижнимъ теченіемъ, то она настолько широка и глубока, что пере-



Чертёжъ 19.

права черезъ нее подъ огнемъ должна представить значительныя трудности. Нѣмцы для того, чтобы еще болѣе затруднить переправу черезъ Вислу, построили на ней рядъ крѣпостей: у самаго моря расположена крѣпость Данцигъ; южнѣе ея—Маріенбургъ; еще далѣе къ югу идутъ Грауденцъ, Фордонъ, Кульмъ и наконецъ Торнъ.

Изъ этихъ крѣпостей крупными являются Данцигъ и Торнъ, расположенныя на концахъ нѣмецкой Вислы: Данцигъ — на сѣверномъ концѣ, у Балтійскаго моря, а Торнъ — на южномъ концѣ, у русской границы. Такъ какъ фланги всякой линіи являются самыми слабыми мѣстами, то нѣмцы и обезпечили фланги оборонительной линіи Вислы наиболѣе сильными крѣпостями.

Между Данцигомъ и Торномъ расположены, какъ мы указывали, крѣпости Маріенбургъ, Грауденцъ, Фордонъ и Кульмъ. Это, сравнительно, небольшія крѣпости, прикрывающія мосты черезъ Вислу и имѣющія задачей затруднить переправу наступающему. Такимъ образомъ вся линія нѣмецкой Вислы, имѣющая протяженіе около 180 верстъ, перегорожена 6 крѣпостями; т.-е. приблизительно на каждыя 35 верстахъ рѣки имѣется своя крѣпость, загораживающая переправу.

Сверхъ того, Торнъ, Фордонъ, Кульмъ и Грауденцъ образуютъ вмѣстѣ обширный укрѣпленный раіонъ, въ которомъ можетъ быть сосредоточена цѣлая армія. Какъ мы видѣли, такая именно армія была сосредоточена въ ноябрѣ мѣсяцѣ генераломъ Гинденбургомъ и двинута отсюда, какъ отъ базы, въ предѣлы Царства Польскаго, по лѣвому берегу Вислы.

45. Данцигъ.

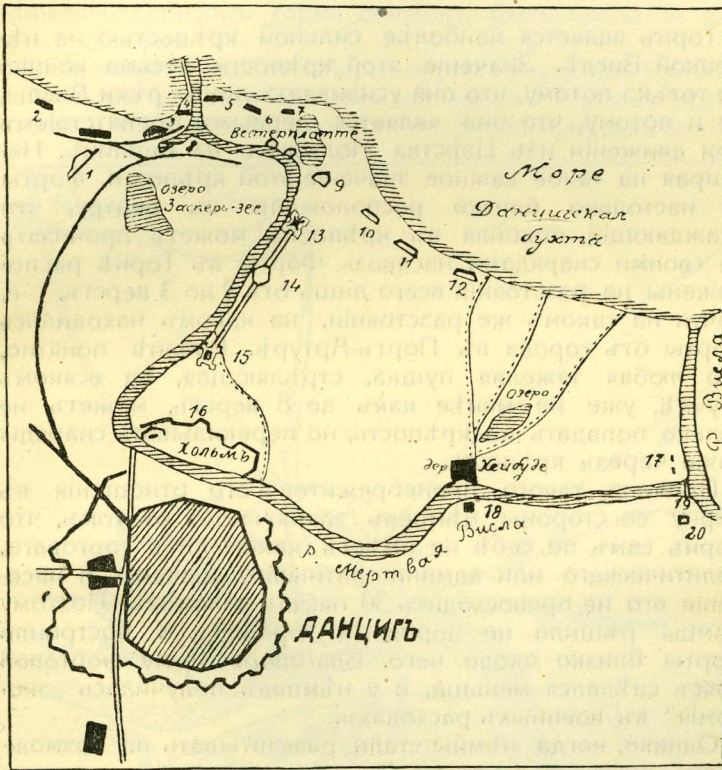
Крѣпость Данцигъ лежитъ на лѣвомъ берегу Вислы. Укрѣпленія Данцига расположены однако на обоихъ берегахъ. Укрѣпленія Данцига состоятъ изъ 2 группъ: изъ группы сухопутныхъ укрѣпленій и изъ группы морскихъ укрѣпленій. Сухопутныя укрѣпленія Данцига преимущественно старыя и состоятъ изъ старой крѣпостной ограды. Нѣмцы въ этомъ случаѣ разсчитывали главнымъ образомъ на низменное положеніе Данцига, благодаря которому возможно затопить окружающую Данцигъ мѣстность. Кромѣ того, нѣмцы особенно не укрѣпляли Данцигъ, надѣясь на то, что онъ значительно удаленъ отъ границы, а также разсчитывая на укрѣпленія недалеко расположенной отъ Данцига крѣпости Маріенбурга.

Свое главное вниманіе нѣмцы обратили на приморскія укрѣпленія Данцига, гдѣ расположили рядъ довольно сильныхъ береговыхъ батарей. На этихъ батареяхъ поставлено около 40 пушекъ, частью старыхъ, частью современныхъ.

Вслѣдствіе того, что сухопутный фронтъ Данцига состоитъ всего изъ старой крѣпостной ограды и нѣсколькихъ фортовъ, тамъ имѣется всего около 150 орудій. Гарнизонъ Данцига не можетъ быть особенно великъ, такъ какъ фортовъ и укрѣпленій сравнительно немного, и для защиты ихъ нужно также немного людей. По всей

вѣроятности, гарнизонъ крѣпости не превышаетъ 20 тысячъ человѣкъ.

Такимъ образомъ Данцигъ, хотя и является трудно доступнымъ пунктомъ вслѣдствіе возможныхъ наводнений и вслѣдствіе также сосѣдства моря, тѣмъ не менѣе онъ построенъ нѣмцами на весьма экономическихъ началахъ. Пушки, большей частью, старыя, укрѣпленія —



Чертежъ 20.

старыя и гарнизонъ сравнительно небольшой. Главную силу Данцигу должно придать, по мнѣнію нѣмцевъ, сосѣдство германскаго флота, который, въ случаѣ нападенія на Данцигъ, будетъ дѣйствовать изъ Данцигской бухты.

Между тѣмъ Данцигъ имѣетъ громадное значеніе не только какъ пунктъ, обеспечивающій лѣвый флангъ

оборонительной линіи Вислы. Данцигъ является важнѣйшимъ торговымъ и военнымъ портомъ Германіи и насчитываетъ до 150 тысячъ населенія. Въ Данцигѣ расположены важнѣйшія верфи, и въ числѣ ихъ отдѣленіе извѣстной судостроительной фирмы Шихау. Кромѣ того, въ Данцигѣ имѣются доки и эллинги.

46. Торнъ.

Торнъ является наиболѣе сильной крѣпостью на нѣмецкой Вислѣ. Значеніе этой крѣпости весьма велико не только потому, что она усиливаетъ линію рѣки Вислы, но и потому, что она является первымъ препятствіемъ при движеніи изъ Царства Польскаго на Берлинъ. Невзирая на такое важное значеніе этой крѣпости, форты ея настолько близко расположены къ центру, что осаждающій, подойдя къ крѣпости, можетъ пронизать ее своими снарядами насквозь. Форты въ Торнѣ расположены на разстояніи всего лишь отъ 2 до 3 верстъ, т.е. почти на такомъ же разстояніи, на какомъ находились форты отъ города въ Портъ-Артурѣ. Вполнѣ понятно, что любая тяжелая пушка, стрѣляющая, во всякомъ случаѣ, уже не менѣе какъ до 8 верстъ, можетъ не только попадать въ крѣпость, но перекидывать снаряды даже черезъ крѣпость.

Причина такого пренебрежительнаго отношенія къ Торну со стороны нѣмцевъ заключается въ томъ, что Торнъ самъ по себѣ не имѣетъ какого-либо торговаго, политическаго или административнаго значенія, и населеніе его не превосходитъ 30 тысячъ человѣкъ. Поэтому нѣмцы рѣшили не дорожить городомъ и построили форты близко около него. Благодаря этому фортовой поясъ сдѣлался меньше, и у нѣмцевъ получилась „экономія“ въ военныхъ расходахъ.

Однако, когда нѣмцы стали разсчитывать на возможность русскаго наступленія, они постарались усилить Торнъ. Для этого они сдѣлали болѣе сильными отдѣльныя укрѣпленія и форты. Такимъ образомъ экономія пошла на усиленіе фортовъ, но зато нѣмцы рѣшили, что они могутъ имѣть небольшой гарнизонъ въ Торнѣ, такъ какъ линія фортовъ невелика.

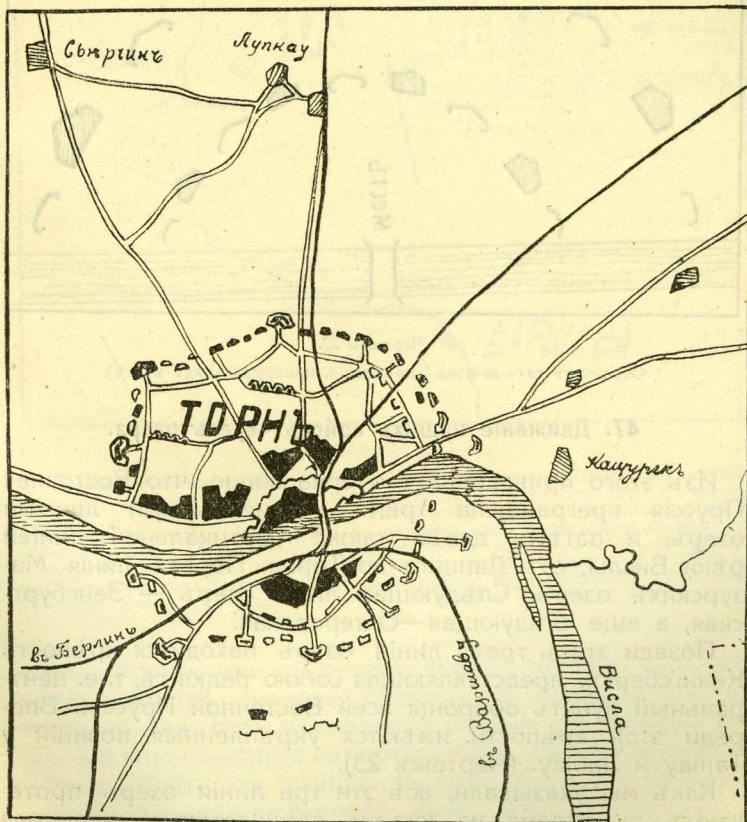
Всего въ Торнѣ 9 большихъ фортовъ, между которыми находится 7 промежуточныхъ укрѣпленій. Вслѣдствіе этого разстояніе между фортами всего 1 — 1½ версты.

Внутри фортового пояса имѣется сплошная крѣпостная ограда, опоясывающая городъ.

Остальное все устроено такъ же, какъ и въ другихъ германскихъ крѣпостяхъ; между фортами пороховые погреба изъ бетона, прикрытые землей, бетонныя казармы для пѣхоты и около 40 верстъ крѣпостныхъ дорогъ.

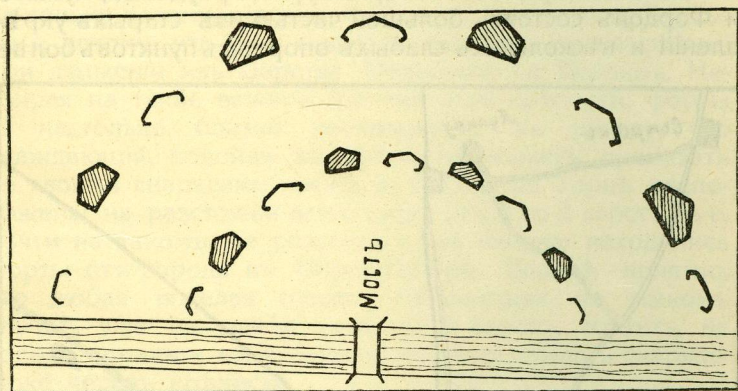
Число орудій, по тому расчету, который мы приводили выше, въ Торнѣ исчисляется 1.000. Также и минимальный гарнизонъ Торна долженъ быть около 34 тысячъ человѣкъ

Небольшія крѣпости—Маріенбургъ, Грауденцъ, Кульмъ и Фордонъ состоятъ большей частью изъ старыхъ укрѣпленій и нѣсколькихъ слабыхъ опорныхъ пунктовъ болѣе



Чертежъ 21.

новаго типа. Кромѣ того, въ каждой ихъ такихъ крѣпостей—по нѣскольку земляныхъ батарей, вооруженныхъ дальнѣйшими орудіями. Существенное различіе этихъ маленькихъ крѣпостей отъ большихъ заключается въ томъ, что у нихъ нѣтъ фортового пояса. Въмѣсто этого, впереди моста, который они прикрываютъ, выстроены рядъ небольшихъ укрѣплений въ видѣ дуги, концы которой упираются въ Вислу. Такимъ образомъ нѣмцы прикрываютъ при помощи этихъ укрѣплений столь важные въ нынѣшней войнѣ мосты.



Чертежъ 22.

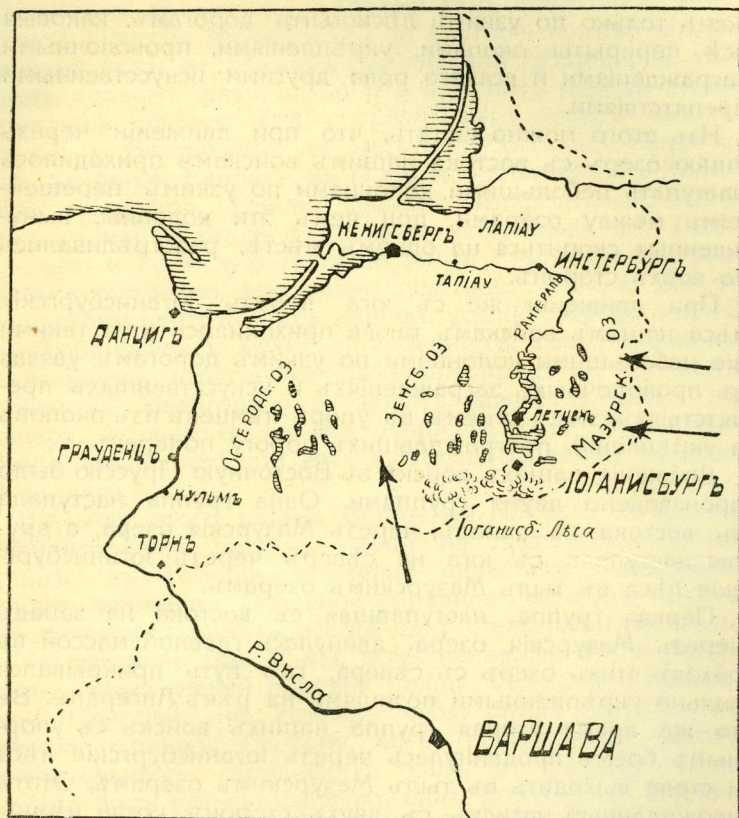
Образчикъ тетъ-де-пона (укрѣплений, прикрывающихъ мостъ).

47. Движеніе нашихъ войскъ черезъ озера.

Изъ этого приведеннаго очерка видно, что Восточная Пруссія преграждена тремя вертикальными линіями озеръ, и затѣмъ далѣе также вертикальной линіей рѣки Вислы, отъ Данцига до Торна. Первая линія Мазурскихъ озеръ. Слѣдующая линія озеръ — Зенбургская, а еще слѣдующая—Остеродская.

Позади этихъ трехъ линій озеръ находится крѣпость Кенигсбергъ, представляющая собою редюитъ, т.-е. центральный пунктъ обороны всей Восточной Пруссіи. Впереди этой крѣпости имѣются укрѣпленныя позиціи у Тапіау и Лабіау. (Чертежъ 23).

Какъ мы указывали, всѣ эти три линіи озеръ протекаютъ съ сѣвера на югъ и, слѣдовательно, являются сильнымъ препятствіемъ на путяхъ съ востока на за-



Чертежъ 23.

На чертежѣ показано движеніе нашихъ войскъ въ Восточную Пруссію, двѣ стрѣлки у Мазурскихъ озеръ показываютъ движеніе противъ Мазурскихъ озеръ съ востока. Стрѣлка у Іоганисбургскихъ лѣсовъ показываетъ движеніе нашихъ войскъ съ юга. Какъ видно изъ этого чертежа, въ то время, какъ наши войска атаквали съ фронта Мазурскія озера съ востока, другая группа вышла въ тылъ Мазурскимъ озерамъ съ юга и этимъ облегчила взятіе этой сильной позиціи. У Мазурскихъ озеръ показана рѣка Ангерапъ, за которой устроена нѣмцами позиція, обезпечивающая линію Мазурскихъ озеръ отъ обхода со стороны ихъ лѣваго фланга, т.е. съ сѣвера.

падъ. Обойти ихъ съ сѣвера крайне трудно, такъ какъ тамъ имѣется сначала специальная позиція противъ этого обхода, такъ называемая позиція за рѣкой Ангерапъ, а еще сѣвернѣе находится море. Одинаково крайне трудно обойти эту позицію съ юга, ибо здѣсь находятся знаменитые Іоганисбургскіе лѣса, которые растутъ на болотистой мѣстности, и проходъ черезъ нихъ возмо-

женъ только по узкимъ лѣсистымъ дорогамъ, каковыя всѣ перерыты окопами, укрѣпленіями, проволочными загражденіями и всякаго рода другими искусственными препятствіями.

Изъ этого можно видѣть, что при движеніи черезъ линію озеръ съ востока нашимъ войскамъ приходилось наступать небольшими колоннами по узкимъ перешейкамъ между озерами, при чемъ эти колонны, вынужденныя скопиться на одномъ мѣстѣ, разстрѣливались со всѣхъ сторонъ.

При движеніи же съ юга черезъ Іоганисбургскіе лѣса нашимъ войскамъ также приходилось итти такими же небольшими колоннами по узкимъ дорогамъ, увязая въ проволочныхъ загражденіяхъ и искусственныхъ препятствіяхъ, подъ огнемъ въ упоръ нѣмцевъ изъ окоповъ и укрѣпленій, преграждавшихъ дорогу поперекъ.

Движеніе нашихъ войскъ въ Восточную Пруссію было произведено двумя группами. Одна группа наступала съ востока на западъ, черезъ Мазурскія озера, а другая наступала съ юга на сѣверъ черезъ Іоганисбургскіе лѣса въ тылъ Мазурскимъ озерамъ.

Первая группа, наступавшая съ востока на западъ черезъ Мазурскія озера, двинулась главной массой въ обходъ этихъ озеръ съ сѣвера, гдѣ путь прикрывался сильно укрѣпленными позиціями на рѣкѣ Ангерапѣ. Въ то же время вторая группа нашихъ войскъ съ упорнымъ боемъ продвинулась черезъ Іоганисбургскіе лѣса и стала выходить въ тылъ Мазурскимъ озерамъ. Этотъ неожиданный натискъ съ двухъ сторонъ, когда нѣмцы были заняты операціями во Франціи, заставилъ германскіе гарнизоны, бывшіе на Мазурскихъ озерахъ, отступить. Вслѣдъ затѣмъ послѣдовалъ рядъ упорныхъ боевъ за слѣдующую линію озеръ—Зенсбургскую, и по взятіи послѣдней наши войска подошли къ группѣ Остеродскихъ озеръ. Правофланговые наши части находились уже у передовыхъ укрѣпленныхъ позицій крѣпости Кенигсберга—Тапіау и Лабіау.

48. Отходъ изъ Восточной Прусси.

Въ это время обозначилось наступленіе громаднхъ массъ австрійцевъ въ Люблинской и Холмской губерніяхъ. Вполнѣ ясно, что это движеніе происходило на совершенно противоположномъ нашемъ стратегическомъ

флангъ—на лѣвомъ, въ то время какъ операціи въ Восточной Пруссіи происходили на другомъ концѣ, за нѣсколько сотъ верстъ отъ Люблинской губерніи, на нашемъ правомъ флангѣ. Такимъ образомъ передъ нами предстала задача: гдѣ сосредоточить центръ своихъ усилій: у Балтійскаго ли моря, въ Восточной Пруссіи, или же близъ Карпатъ, въ Галиціи, Люблинской и Холмской губерніяхъ. Однако рѣшать самостоятельно этого вопроса мы не стали, такъ какъ наступленіе въ Люблинскую и Холмскую губерніи почти 1 милліона австрійцевъ, естественно, привлекло туда наши войска. Благодаря этому центръ всѣхъ нашихъ усилій сосредоточился въ Люблинской и Холмской губерніяхъ, гдѣ 1 милліонъ австрійцевъ, вторгшихся въ наши предѣлы, угрожалъ выйти къ Ивангороду и затѣмъ, двигаясь далѣе къ сѣверу, дотянуться до Восточной Пруссіи. Такое движеніе могло отрѣзать весь выдающійся клинъ Царства Польскаго.

Въ виду этого раіонъ Восточной Пруссіи, вслѣдствіе сосредоточенія нашихъ усилій на противоположномъ концѣ, въ Галиціи, временно пересталъ привлекать наше вниманіе. Основное правило стратегіи строго предписываетъ имѣть всегда одну опредѣленную цѣль, а не двѣ и не три. И мы, естественно, не могли разложить своихъ усилій поровну между Галиціей и Восточной Пруссіей, не сдѣлавъ себя равно слабыми въ обоихъ раіонахъ. Поэтому, когда обнаружился обходъ значительныхъ германскихъ силъ у Сольдау, наши войска подъ натискомъ этихъ силъ отошли изъ Восточной Пруссіи.

Изъ карты видно, что Восточная Пруссія и Галиція охватываютъ своимъ расположеніемъ Завислинскую Польшу. При движеніи отъ Варшавы черезъ Познань на Берлинъ войска изъ Восточной Пруссіи и изъ Галиціи могутъ угрожать сообщеніямъ. Поэтому операціи нашихъ войскъ начались одновременно съ занятія и Галиціи и Восточной Пруссіи, чтобы парализовать возможную угрозу, висящую на флангахъ путей отъ Варшавы черезъ Познань на Берлинъ.

49. Первая помощь австрійцамъ (Нѣманъ).

Ликвидировавъ временно вопросъ въ Восточной Пруссіи, наши войска принялись за задачу докончить австрій-

скую армію. Сила сопротивленія нынѣшнихъ европейскихъ народовъ вообще очень велика. И это сопротивленіе измѣряется не только количествомъ выставляемыхъ даннымъ народомъ войскъ, но и силой его культуры, знаній и духа. Поэтому такія катастрофы, которыя вели бы сразу къ полному уничтоженію всей вооруженной силы даннаго народа, въ нынѣшнее время немислимы. Задача уничтожить армію противника понимается только въ томъ смыслѣ, чтобы сломить эту силу настолько, чтобы она оказалась неспособной къ какимъ-либо серьезнымъ активнымъ выступленіямъ. Австрію нужно было добить такимъ образомъ, чтобы впослѣдствіи съ нею не пришлось серьезно считаться, и чтобы поэтому было достаточно придерживать австрійскую армію незначительнымъ числомъ войскъ, отъ времени до времени переходя въ наступленіе и нанося пораженіе, и имѣть такимъ образомъ свободныя руки для дѣйствій противъ главнаго и сильнѣйшаго врага—Германіи.

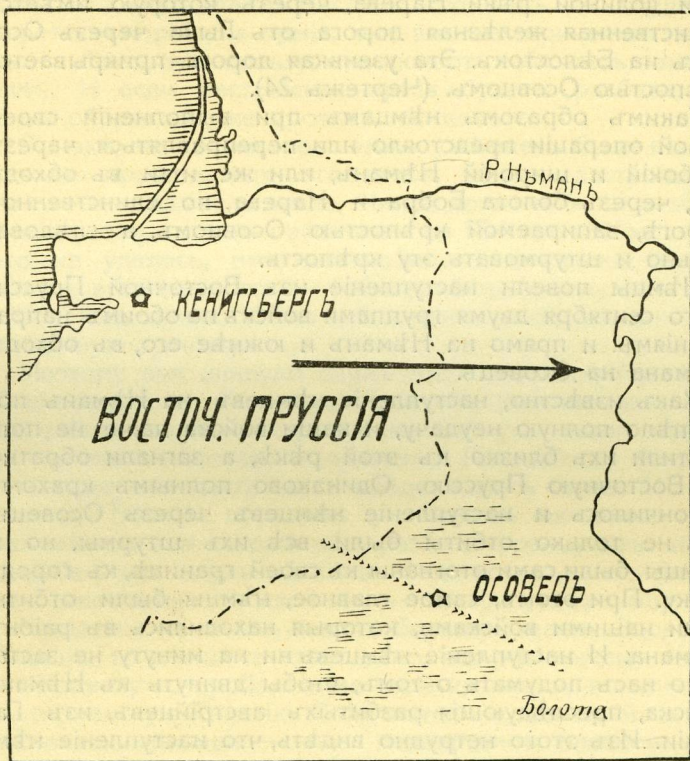
Послѣ галиційской битвы австрійская армія была сильно надломлена, и намъ предстояло нанести лишь нѣсколько „дополнительныхъ ударовъ“, которые бы уже совершенно обезвредили австрійцевъ. Это отлично поняли нѣмцы и почувствовали, что въ ближайшемъ будущемъ имъ придется остаться безъ союзниковъ, что они окончательно потеряютъ цѣлую армію, хотя и не блиставшую особенными достоинствами, но все же современную европейскую армію, правильно обученную, снабженную всѣмъ необходимымъ, во всякомъ случаѣ нѣкую значительную силу.

Это обязывало нѣмцевъ прійти на помощь австрійцамъ. Кромѣ того, и сами австрійцы послѣ галиційскаго сраженія очень встревожились и засыпали Вильгельма просьбами о помощи, указывая, что они сдѣлали очень много для Германіи и своимъ наступленіемъ въ Люблинскую губернію спасли погибающую Восточную Пруссію.

Однако нѣмцамъ подать руку помощи было не такъ легко. Въ это время правофланговая германская армія генерала Клука была въ критическомъ положеніи, охваченная французами, и нѣмцы, очевидно, сильно увязли во Франціи. Тогда германскій генеральный штабъ рѣшилъ произвести наступленіе къ Нѣману съ тѣмъ, чтобы, угрожая Петроградо-Варшавской желѣзной дорогѣ, вы-

нудить наши войска бросить Галицію и поспѣшить къ сѣверу, въ Сувалкскую губернію, на охрану этихъ важныхъ путей.

Во исполненіе этого плана нѣмцы двинули свою восточно-прусскую армію къ Нѣману. Рѣка Нѣманъ, протекая въ общемъ направленіи отъ Ковны до Гродны съ сѣвера на югъ, дѣлаетъ отъ Гродны поворотъ на



Чертежъ 24.

Чертежъ показываетъ наступленіе германцевъ къ Нѣману. Какъ видно, часть нѣмцевъ наступала прямо къ Нѣману, а часть пыталась пойти въ обходъ Нѣмана черезъ Осовецъ. Нѣманъ протекаетъ параллельно границѣ Восточной Пруссіи, но на высотѣ Осовца дѣлаетъ поворотъ на юго-востокъ. Слѣдовательно, здѣсь можно пройти мимо Нѣмана и углубиться въ наши территоріи, не переходя черезъ него. Однако на этомъ пути находятся болота, единственная дорога черезъ которыхъ защищается крѣпостью Осовцомъ. Какъ извѣстно, попытка нѣмцевъ переправиться черезъ Нѣманъ потерпѣла крушеніе, а попытка двинуться на крѣпость Осовецъ въ обходъ Нѣмана была также отбита съ большими потерями для нѣмцевъ.

востокъ. Слѣдовательно, при наступленіи изъ Восточной Пруссіи на востокъ, нѣмцы непремѣнно должны были форсировать крайне трудную переправу черезъ глубокій и широкій Нѣманъ. Для того, чтобы избѣжать этой переправы, нужно было пройти южнѣе у Гродны, гдѣ Нѣманъ сворачиваетъ на востокъ и идетъ уже параллельно путямъ нѣмецкаго наступленія, а не перпендикулярно, какъ на участкѣ отъ Ковны до Гродны. Однако пути въ обходъ южнѣе Гродны пересѣкаются болотистой долиной рѣки Нарева, черезъ которую имѣется единственная желѣзная дорога отъ Лыка черезъ Осовецъ на Бѣлостокъ. Эта узенькая дорога прикрывается крѣпостью Осовцомъ. (Чертежъ 24).

Такимъ образомъ нѣмцамъ при выполненіи своей новой операціи предстояло или переправляться черезъ глубокій и широкій Нѣманъ, или же итти въ обходъ его, черезъ болота Бобра и Нарева, по единственной дорогѣ, запираемой крѣпостью Осовцомъ, а слѣдовательно и штурмовать эту крѣпость.

Нѣмцы повели наступленіе изъ Восточной Пруссіи 12-го сентября двумя группами войскъ по обоимъ направленіямъ: и прямо на Нѣманъ и южнѣе его, въ обходъ Нѣмана на Осовецъ.

Какъ извѣстно, наступленіе нѣмцевъ на Нѣманъ потерпѣло полную неудачу, и наши войска даже не подпустили ихъ близко къ этой рѣкѣ, а загнали обратно въ Восточную Пруссію. Одинаково полнымъ крахомъ закончилось и наступленіе нѣмцевъ черезъ Осовецъ, гдѣ не только отбиты были всѣ ихъ штурмы, но и нѣмцы были сами отогнаны къ своей границѣ, къ городу Лыку. При этомъ, самое главное, нѣмцы были отбиты тѣми нашими войсками, которыя находились въ районѣ Нѣмана. И наступленіе нѣмцевъ ни на минуту не заставило насъ подумать о томъ, чтобы двинуть къ Нѣману войска, преслѣдующія разбитыхъ австрійцевъ, изъ Галиціи. Изъ этого нетрудно видѣть, что наступленіе нѣмцевъ къ Нѣману имѣло результатомъ, во-первыхъ, полную неудачу тактическую, выразившуюся въ томъ, что нѣмцы во время этого наступленія были разбиты и отброшены назадъ въ Восточную Пруссію, и, во-вторыхъ, неудачу стратегическую, выразившуюся въ томъ, что нѣмецкое наступленіе къ Нѣману не достигло цѣли и не заставило насъ оттянуть своихъ войскъ изъ Галиціи и привести ихъ къ Нѣману.

50. Первое наступленіе Гинденбурга къ Варшавѣ.

Между тѣмъ, къ тому времени положеніе австрійцевъ стало особенно тяжелымъ. Наши войска перешли черезъ Санъ, обложили крѣпость Перемышль и приближались къ Кракову. А другая группа нашихъ войскъ продолжала овладѣвать перевалами черезъ Карпаты и частью спустилась въ Венгерскую равнину. Австрійцы продолжали просить нѣмцевъ о помощи, и сами нѣмцы сознавали, что надо спасти Австрію, ибо, какъ ни неудачно дерется австрійская армія, она все же приноситъ нѣмцамъ нѣкоторую пользу, отвлекая отъ себя часть нашихъ силъ. И если австрійская армія будетъ разбита, эти силы обратятся уже противъ нѣмцевъ.

Однако, независимо отъ этого, у нѣмцевъ были весьма важныя причины для того, чтобы помочь австрійцамъ. Какъ мы указывали выше, нѣмцы должны были разбить французовъ, по ихъ расчетамъ, на 16-й день. Когда имъ это не удалось, имъ понадобилось, очевидно, болѣе долгое время для того, чтобы разбить французовъ. Для этого имъ нужно было обезпечить свой тылъ—свою восточную границу.

Поэтому они двинули одинъ милліонъ австрійцевъ въ Люблинскую и Холмскую губерніи, рассчитывая, что австрійцы своимъ наступленіемъ займутъ наши войска въ теченіе нѣкотораго времени. Галиційская битва и преслѣдованіе австрійцевъ продолжалось свѣше 11½ мѣсяцевъ. Такимъ образомъ у нѣмцевъ оказалось уже два мѣсяца для того, чтобы разбить французовъ, и въ теченіе этихъ двухъ мѣсяцевъ они могли относительно не беспокоиться за свой тылъ—восточную границу.

Когда мы наконецъ заняли большую часть Западной Галиціи, то нѣмцамъ стало ясно, что мы можемъ выйти къ Кракову и, пройдя мимо этой крѣпости, вторгнуться въ германскую Силезію. Слѣдовательно, нѣмецкій тылъ—восточная граница—снова подвергался опасности со стороны Силезіи, и нѣмцы не могли спокойно продолжать вести свои операціи во Франціи. Поэтому нѣмцы повели наступленіе къ Нѣману. Задача этого наступленія, какъ мы указывали выше, имѣла стратегическую цѣль—оттянуть наши войска изъ Галиціи и привести ихъ къ Нѣману.

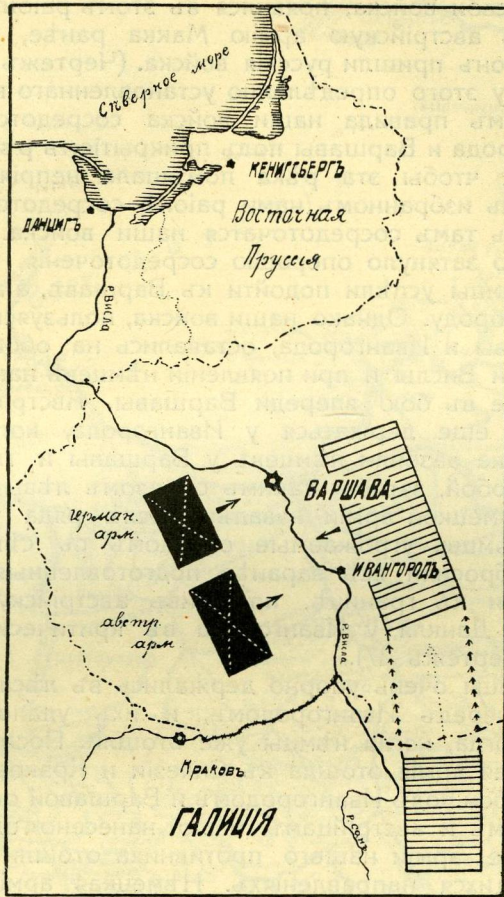
Однако нѣмцы были прогнаны обратно въ Восточную Пруссію отъ Нѣмана только при помощи тѣхъ войскъ,

которыя находились на Нѣманѣ, а въ Галиціи наши войска продолжали оставаться попрежнему и продвигаться къ Кракову.

Поэтому нѣмцы рѣшили попытаться произвести новое наступленіе, на этотъ разъ къ Варшавѣ, чтобы заставить насъ бросить Галицію и не итти къ Кракову и къ Силезіи, а спѣшить съ нашими войсками на защиту Варшавы и линіи Вислы. Въ то же время, согласно выработанному плану, австрійская армія должна была переправиться изъ раіона Кракова въ Кѣлецкую губернію и наступать рядомъ съ нѣмцами, двигаясь къ Ивангороду.

Во исполненіе этого плана австро-нѣмцы въ концѣ сентября предприняли наступленіе съ значительными силами отъ Силезіи и Познани къ линіи русской Вислы, двигаясь прямо съ запада на востокъ. Несомнѣнно, что сохраненіе Варшавы, какъ важнаго политическаго центра, было для насъ желательно; мосты же, находившіеся въ Варшавѣ и обезпечивающіе переправу черезъ Вислу, представляли собою такую стратегическую цѣнность, что ими также пренебречь было нельзя. Поэтому съ движеніемъ австро-нѣмцевъ къ Вислѣ нами было принято перемѣщеніе главной массы войскъ изъ Галиціи къ сѣверу, къ раіону Ивангорода и Варшавы. При этомъ войскамъ, оставшимся въ Галиціи, временно пришлось оборонять линію рѣки Сана, задерживая наступленіе австрійцевъ, пока главная масса нашихъ войскъ, сосредоточившаяся у Ивангорода и Варшавы, не разобьетъ австро-нѣмцевъ.

Перемѣщеніе центра тяжести нынѣшнихъ громадныхъ армій, другими словами, сосредоточеніе современныхъ массъ въ новомъ раіонѣ представляетъ собою операцію и трудную и длительную. Нашимъ войскамъ пришлось, двигаясь изъ Галиціи, продѣлать громадный фланговый маршъ вдоль линіи Вислы подъ прикрытіемъ этой рѣки. Дѣло въ томъ, что всякій раіонъ сосредоточенія назначается всегда въ такомъ пунктѣ, гдѣ противникъ не можетъ оказаться раньше, чѣмъ войска тамъ сосредоточатся. Вполнѣ понятно, что, если противникъ появится раньше въ избранномъ раіонѣ сосредоточенія, чѣмъ тамъ сосредоточатся войска, онъ можетъ разбить эти войска по частямъ ранѣе, чѣмъ они собрались. Когда въ 1805 году союзники назначили раіономъ сосредоточенія мѣсто слишкомъ выдвинутое впередъ, то Наполеонъ, быстро



Чертежъ 25.

Чертежъ показываетъ схему наступления австро-нѣмцевъ къ Варшавѣ и Ивангороду. Германская армія двинулась непосредственно отъ границъ Пруссіи прямо на Варшаву. Австрійская армія, оставивъ часть войска на рѣкѣ Санѣ, переправилась въ районѣ Кракова черезъ рѣку Вислу. Здѣсь австрійцы, примкнувъ лѣвымъ крыломъ къ германской арміи, произвели рядомъ съ послѣдней наступленіе на Ивангородъ. Въ виду этого нашимъ войскамъ, находившимся въ Галиціи, пришлось двинуться къ Варшавѣ и произвести новое сосредоточеніе въ районѣ Варшавы и Ивангорода. Такъ какъ новое сосредоточеніе въ районѣ Варшавы и Ивангорода нужно было произвести въ безопасныхъ условіяхъ, то оно было произведено подъ прикрытіемъ рѣки Вислы, вслѣдствіе чего Завислинская Польша была временно уступлена непріятелю. Вслѣдъ затѣмъ наши войска, сосредоточившись у Варшавы и Ивангорода, перешли въ наступленіе и нанесли пораженіе австро-нѣмецкимъ войскамъ, отбросивъ ихъ къ границѣ. Операция эта дала основаніе нѣмцамъ утверждать, что они, двигаясь къ Варшавѣ, вовсе не имѣли въ виду брать этого города, а желали лишь вытянуть нашу армію изъ Галиціи, чтобы облегчить тамъ положеніе австрійской арміи.

собравъ свои войска, появился въ этомъ районѣ и взялъ въ плѣнъ австрійскую армію Макка ранѣе, чѣмъ въ этотъ районъ пришли русскія войска. (Чертежъ 25).

Въ силу этого опредѣленно установленнаго военнымъ искусствомъ правила наши войска сосредоточивались у Ивангорода и Варшавы подъ прикрытіемъ рѣки Вислы съ тѣмъ, чтобы эта рѣка помѣшала непріятелю появиться въ избранномъ нами районѣ сосредоточенія ранѣе, чѣмъ тамъ сосредоточатся наши войска. Все это нѣсколько затянуло операцію сосредоточенія, и за это время нѣмцы успѣли подойти къ Варшавѣ, а австрійцы къ Ивангороду. Однако наши войска, пользуясь мостами у Варшавы и Ивангорода, оставались на обоихъ берегахъ рѣки Вислы и при появленіи нѣмцевъ нанесли имъ пораженіе въ бою впереди Варшавы. Австрійцы продолжали еще держаться у Ивангорода, когда наши войска уже разбили нѣмцевъ у Варшавы и гнали ихъ передъ собой, загибая такимъ образомъ лѣвый флангъ австро-нѣмецкой арміи назадъ. Послѣ ряда упорныхъ боевъ нѣмцы, угрожаемые обходомъ съ сѣвера, поспѣшно бросили всѣ заранѣе подготовленныя позиціи и отошли къ границѣ, поставивъ австрійскую армію генерала Данкля у Ивангорода въ критическое положеніе. (Чертежъ 27).

Австрійцы очень упорно держались въ лѣсахъ и болотахъ передъ Ивангородомъ, и ихъ удалось сбить только тогда, когда нѣмцы уже отошли. Послѣ этого и австрійская армія отошла къ Силезіи и Кракову.

Когда бои подъ Ивангородомъ и Варшавой окончились и нѣмцамъ и австрійцамъ было нанесено одинаковое пораженіе, арміи нашего противника отошли въ двухъ расходящихся направленіяхъ. Нѣмецкая армія отошла къ сѣверо-западу—къ Торну, а австрійская армія отошла къ юго-западу—къ Силезіи и Кракову. (Чертежъ 26).

51. Познань и Силезія.

Какъ мы указывали, Восточная Пруссія защищена, во-первыхъ, 3 линіями озеръ и крѣпостью Кенигсбергъ, находящейся на берегу моря, за озерными линіями. Сзади этой системы укрѣпленій находится другая система укрѣпленій, представляющая собой оборонительную линію глубокой и широкой Вислы. Эта линія, въ свою очередь, усилена на лѣвомъ флангѣ крѣпостью Данци-

гомъ и сосѣдствомъ моря; на правомъ флангѣ крѣпостью Торномъ, а въ центрѣ—4 небольшими крѣпостями. Всѣ эти позиціи, конечно, не представляютъ собою чего-либо неприступнаго, но современное военное искусство требуетъ, чтобы наступающій старался не итти на тѣ укрѣпленія, которыя ему выставилъ обороняющійся, а старался бы ихъ обойти. Сила наступающаго именно въ томъ и заключается, что онъ идетъ и наступаетъ тамъ, гдѣ ему желательно, а обороняющійся долженъ драться не тамъ, гдѣ ему желательно, а тамъ, гдѣ этого пожелаетъ наступающій. Важность этого преимущества видна изъ того, что наступающій всегда можетъ выбрать наиболѣе выгодный путь для наступленія, а обороняющійся долженъ драться въ невыгодныхъ для него условіяхъ. Это и есть то, что называется въ военномъ дѣлѣ „иниціативой“, которая всегда должна принадлежать наступающему.

Поэтому обороняющійся старается выстроить укрѣпленія такъ, чтобы непріятель не могъ ихъ миновать. Если наступающій идетъ на эти укрѣпленія, то значитъ онъ подчиняется волѣ обороняющагося, который его заставилъ пойти на эти укрѣпленія. Слѣдовательно, въ этомъ случаѣ наступающій теряетъ свою „иниціативу“, и она переходитъ въ руки обороняющагося.

Изъ сказаннаго вполнѣ понятно, почему современное военное искусство совѣтуетъ всегда обходить тѣ укрѣпленія, которыя выстроилъ обороняющійся. Поэтому, естественно, вниманіе привлекается не къ сильному Восточно-Прусскому театру, а къ какому-либо другому, которыхъ имѣется, какъ мы указывали, еще два: Познанскій и Силезскій.

52. Познань.

Познанскій театръ военныхъ дѣйствій прикрытъ крѣпостью Познань. Такъ какъ наше Царство Польское вдается клиномъ въ германскія владѣнія, то, очевидно, кратчайшіе пути въ Германію лежатъ черезъ Познань, расположенную противъ нашей крайней западной границы. Слѣдовательно, пути черезъ Познань много короче путей черезъ Восточную Пруссію и, если взглянуть на карту, то видно, что они короче почти вдвое. Слѣдовательно, Познанскій театръ даетъ кратчайшіе пути, и защищенъ лишь одной крѣпостью—Познань. Невыгода

Познанскаго театра заключается въ томъ, что при движеніи по этому пути остается въ сторонѣ Восточная Пруссія съ ея крѣпостями, откуда всегда возможно выдвигеніе войскъ наперерѣзъ путямъ сообщенія.

Крѣпость Познань расположена на обоихъ берегахъ рѣки Варты. Познань является узломъ 6 желѣзныхъ дорогъ и многихъ шоссейныхъ. Познань представляетъ собою важный политическій пунктъ, который можно приравнять къ Варшавѣ, такъ какъ это главный центръ польскихъ областей въ Германіи.

По своему устройству крѣпость Познань во многомъ напоминаетъ Торнъ. Здѣсь форты, такъ же, какъ и въ Торнѣ, расположены близко отъ города, а именно на разстояніи 3—5 верстъ. Это хотя нѣсколько больше, чѣмъ въ Торнѣ, но все же не обезпечиваетъ городъ отъ бомбардированія даже старыми орудіями.

Вполнѣ понятно, что нѣмцы не особенно дорожатъ сохраненіемъ построекъ въ польскомъ городѣ. Въ то же время для нихъ выгодно имѣть фортовой поясъ малыхъ размѣровъ, чтобы содержать въ Познани меньшій гарнизонъ. Поэтому они и приблизили форты къ городу и сдѣлали ихъ лишь покрѣпче. Они построили 9 фортовъ и въ каждомъ промежуткѣ между фортами по одному укрѣпленію. Остальное все такъ же устроено, какъ и въ другихъ германскихъ крѣпостяхъ. Вооруженіе Познани исчисляется въ 1.000 орудій, а гарнизонъ—въ 40 тысячъ человѣкъ.

Кромѣ Познани на Познанскомъ театрѣ имѣется 2 небольшія крѣпостцы Кюстринъ и Глогау. Крѣпости эти состоятъ изъ старыхъ крѣпостныхъ оградъ и кое-какихъ небольшихъ укрѣпленій. Между тѣмъ значеніе ихъ далеко не соответствуетъ ихъ ничтожной силѣ. Напримѣръ, Кюстринъ представляетъ собою узелъ 6 желѣзнодорожныхъ линій и является послѣднимъ опорнымъ пунктомъ на путяхъ къ Берлину. Также и Глогау является узломъ 4 желѣзныхъ дорогъ, и важенъ главнымъ образомъ потому, что всѣ пути въ обходъ Познани лежатъ черезъ эту крѣпость.

На Познанскомъ театрѣ имѣется рядъ естественныхъ крѣпостей, болѣе или менѣе значительной силы. Самымъ сильнымъ препятствіемъ является рѣка Одеръ, шириною въ среднемъ около 100 сажень, при глубинѣ, не допускающей переправы въ бродъ. Рѣка Одеръ усилена крѣпостями Кюстриномъ и Глогау.