

440465

UH 6706

V.N. Karazin Kharkiv National University



00267855

5

29.143(47)(C48)

23.

ХАРЬКОВЩИНА

В ЦИФРАХ И ФАКТАХ

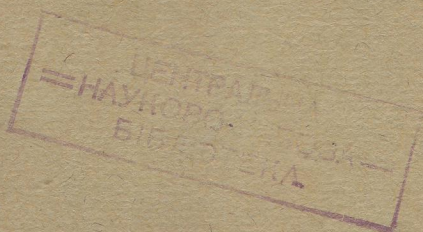
II

ПРОТИВ ТРОЦКИСТСКО-МЕНЬШЕВИСТСКОЙ
ОППОЗИЦИИ

387

М.К. 6266

541



ИЗДАТЕЛЬСТВО „ПРОЛЕТАРИЙ“

~~329.143 (47)(048)~~
~~X. 23~~

ХАРЬКОВЩИНА

В ЦИФРАХ И ФАКТАХ

4

т. II

ПРОТИВ ТРОЦКИСТСКО-МЕНЬШЕВИСТСКОЙ
ОППОЗИЦИИ

470465
470465

1934

Принято
14.16 1934

ЦЕНТРАЛЬНА
НАУКОВО-МІСЬКА
БІБЛІОТЕКА

ИЗДАТЕЛЬСТВО «ПРОЛЕТАРИЙ»

1928

Центральна наукова бібліотека
ХНУ імені В. Н. Каразіна
2013р.

58

64

[31 (477 — 3х)]



Упрлит № 2931-к.

Заказ № 143.

Тираж 2050.

ПРЕДИСЛОВИЕ.

В своих нападках на партию, в стремлении противопоставить ленинской линии партии и ее Центрального Комитета свою программу практической политики, в своих попытках подменить ленинизм троцкизмом,— оппозиция распространяет клеветнические измышления о партийной политике и ее результатах.

Не брезгая никакими средствами в борьбе против партии, оппозиция сознательно скрывает от партийных и рабочих масс положительные достижения партии и, выхватывая отдельные отрицательные стороны нашей действительности, пытается опорочить работу партии и ее руководство.

Эта „линия“ оппозиции уже разоблачена; ряд материалов, изданных ЦК ВКП(б) и некоторыми местными партийными органами, с достаточной полнотой вскрывают всю беспочвенность и вздорность утверждений оппозиции и раскрывают ее сущность — ревизию ленинизма.

Оппозиционные утверждения разбиваются в пух и прах при первом столкновении их с фактами и цифрами нашей действительности. Не только данные общесоюзного масштаба опровергают положения оппозиции: многие местные партийные организации располагают материалами, также свидетельствующими о гнусной клевете оппозиции против партии.

Мы приводим здесь факты и цифры из жизни Харьковского округа, являющиеся результатом последовательного проведения харьковской партийной организацией ленинской линии партии, результатом ее упорных усилий в деле строительства социализма, результатом, достигнутым не при помощи, а вопреки оппозиции, все время осложнявшей практическую работу организации.

В дополнение к тем материалам, которые опубликованы АПО ЦК и МК ВКП(б) в сборнике „Факты и цифры против

демагогии и измышлений оппозиции" (изд. „Московский Рабочий“, Москва, 1927 г.), мы публикуем здесь ряд материалов Харьковского округа, свидетельствующих о наших достижениях, свидетельствующих против оппозиции.

Мы полагаем, что эти материалы сослужат свою службу низовому партийному и рабочему активу, ведущему беспощадную борьбу против ревизии ленинизма, против меньшевистской оппозиции.

Данными, приведенными в настоящем сборнике, мы рекомендуем широко пользоваться в процессе проработки решений XV партсъезда.

Редакция.

I. Положение пролетариата.

1. Растет ли заработная плата рабочих?

Приводимая ниже справка говорит о „правильности“ утверждения оппозиции будто с осени 1925 г. рост заработной платы рабочих приостановился.

Движение среднемесячной заработной платы промышленных рабочих

| Годы | В московск. условн. руб. | В процентах к пред. году | В процентах к 1922/23 г. | Примечание. |
|---------|-----------------------------|-----------------------------|-----------------------------|-------------|
| 1922/23 | 23,16 | — | 100,0 | За 9 мес. |
| 1923/24 | 26,53 | 114,6 | 114,6 | |
| 1924/25 | 32,02 | 121,0 | 138,3 | |
| 1925/26 | 35,78 | 112,0 | 154,5 | |
| 1926/27 | 37,71 | 105,3 | 162,8 | На 1 июля. |

Если же учесть результаты политики снижения розничных цен, проводившейся партией и сказавшейся лишь в мае—июне 1927 года (в то время, как средняя зарплата выведена за первые девять месяцев 1926/27 года), то средняя заработная плата за весь 1926/27 год будет еще выше.

Эти цифры говорят о непрерывном росте реальной заработной платы рабочих харьковской промышленности, начиная с 1922/23 года.

Такая же картина получается при рассмотрении роста среднемесячной зарплаты в условных рублях по отдельным союзам:

| | Метал- листы | Химики | Пище- вики | Кожев- ники | Швей- ники | Печат- ники |
|---------------------------|-----------------|--------|---------------|----------------|---------------|----------------|
| 1922/23 год | 20,60 | 19,61 | 24,69 | 33,66 | 22,63 | 34,76 |
| 1926/27 (за 3 кварт.) . . | 41,76 | 29,85 | 33,49 | 43,68 | 39,82 | 45,46 |
| Процент роста . . . | 108,0 | 52,0 | 35,6 | 29,8 | 76,0 | 30,8 |

Такая же картина получается и при рассмотрении роста номинальной заработной платы:

Движение месячной зарплаты промышленных рабочих.

| | Черв. руб. | В прод. |
|---------------------------------|------------|---------|
| 1923/24 г. (3 кварт.) | 45,10 | 100,0 |
| 1924/25 " | 53,30 | 118,2 |
| 1925/26 " | 65,44 | 145,1 |
| 1926/27 " | 73,10 | 162,1 |

Непрерывно росла заработная плата и в крупнейших предприятиях харьковской промышленности.

Динамика заработной платы рабочих на крупнейших предприятиях харьковской промышленности (в рублях).

| | 1924/25 г. | В проц. | 1925/26 г. | В проц. | 1926/27 г. | В проц. |
|---------------------------------------|------------|---------|------------|---------|------------|---------|
| ХПЗ (дневная) | 2,40 | 100 | 3,22 | 130 | 3,51 | 146 |
| ГЭЗ (месячн.) | 61,00 | 100 | 73,50 | 121 | 85,40 | 140 |
| „Сerp и Молот“ (месячн.) | 61,63 | 100 | 80,95 | 131 | 93,77 | 152 |
| „Свет Шахтера“ (дневная) | 2,25 | 100 | 2,92 | 130 | 3,21 | 143 |
| Канатная ф-ка (дневная) | 1,61 | 100 | 1,80 | 112 | 2,19 | 136 |

Цифры роста заработной платы не дают, однако, полной картины улучшения материального положения рабочего класса, так как они не отражают всех дополнительных расходов нашей промышленности на социальное страхование, предоставление коммунальных услуг и проч.

2. Заработная плата и производительность труда.

Выдвигая экономически неграмотное положение о том, что „повышение заработной платы должно предшествовать повышению производительности труда“, оппозиция утверждает, что у нас при стабильности заработной платы производительность труда растет, причем, главным образом, за счет повышения интенсивности труда рабочих. Приведем цифры:

Выработка на одного рабочего и зарплата во всей цензовой промышленности Харьковского округа.

| | Стоимость выпуска продукции в человекоднях | | Среднемесячная зарплата | |
|---------------------------------|--|---------|-------------------------|---------|
| | В черв. руб. | В проц. | В черв. руб. | В проц. |
| 1924/25 г. | 13,92 | 100,0 | 53,30 | 100,0 |
| 1925/26 " | 18,13 | 130,2 | 65,44 | 122,7 |
| 1926/27 " (за 9 мес.) | 20,14 | 144,6 | 73,10 | 137,1 |

Эти данные говорят о росте номинальной заработной платы при росте производительности труда; если же учесть рост реальной заработной платы, особенно быстрый в последние годы, то станет ясным, что политика партии, направленная к повышению зарплаты в соответствии с ростом производительности труда, реально улучшает материальное положение рабочих.

„Тезис“ оппозиции о повышении производительности труда, главным образом, за счет интенсивности труда рабочих опровергается тем, что быстрый рост производительности труда наблюдается как-раз по тем предприятиям, в которых проведены значительные мероприятия по рационализации и крупные затраты по реконструкции основного капитала: так, например, по ГЭЗ'у производительность труда в 1926/27 г. по сравнению с 1924/25 г. составляла 165⁰/₁₀, по заводу „Серп и Молот“— 151,8⁰/₁₀.

Именно на этих заводах в последние годы проводилась рационализация, давшая быстрый подъем производительности труда.

Партия и впредь будет проводить политику повышения заработной платы на основе процесса рационализации производства, причем одновременно должен понизиться „расход заработной платы на единицу изделий“*), на основе дальнейшего роста производительности труда рабочих.

3. Ухудшаются ли условия труда рабочих?

В то время, как партия, последовательно проводя политику улучшения положения рабочего класса, выдвигает сейчас на очередь вопрос о переходе на семичасовой рабочий день,— оппозиция, которая выдала себя с головой позорным голосованием против семичасового рабочего дня, имеет наглость утверждать, что условия труда промышленных рабочих в производстве ухудшаются, что растут сверхурочные работы, что якобы фактически у нас нет восьмичасового рабочего дня и т. д. и т. п.

Однако, цифры говорят другое. На следующей таблице приведены данные о количестве сверхурочных часов, которые проработаны на харьковских предприятиях.

*) Из тезисов ЦК ВКП(б) к XV партсъезду.

Количество сверхурочных часов, проработанных в крупнейших предприятиях харьковской промышленности.

| Предприятия | Годы | Сверхурочные человеко-часы | |
|--------------------------|-----------|----------------------------|---------------------|
| | | В абс. цифр. | В проц. к общ. кол. |
| ХПЗ | { 1925/26 | 310.512 | 3,5 |
| | { 1926/27 | 97.734 | 1,2 |
| ГЭЗ | { 1925/26 | 316.594 | 4,6 |
| | { 1926/27 | 104.254 | 1,6 |
| „Сerp и Молот“ | { 1925/26 | 90.294 | 1,8 |
| | { 1926/27 | 26.509 | 0,5 |
| Канатная ф-ка | { 1925/26 | 27.218 | 0,5 |
| | { 1926/27 | 17.662 | 0,3 |
| Фаянсовая ф-ка | { 1925/26 | 14.657 | 0,4 |
| | { 1926/27 | 12.354 | 0,3 |

Эти цифры говорят о том, что число сверхурочных часов (значительная часть которых вызывается условиями самого производства) всюду сокращается.

Средняя продолжительность рабочего дня в часах, включая сверхурочные, в течение последних двух лет показывает такие изменения *):

| С о ю з ы | 1925/26 г. | 1926/27 г. |
|------------------------|---------------------------------------|------------|
| | (за первое полугодие: октябрь — март) | |
| Металлисты | 7,5 | 7,3 |
| Пищевкус | 7,6 | 7,4 |
| Химики | 6,9 | 7,0 |
| Печатники | 7,2 | 6,9 |
| Кожевники | 7,3 | 7,3 |
| Текстильщики | 7,0 | 7,1 |
| Швейники | 7,2 | 7,2 |

Итак, в основных производствах мы видим уменьшение средней продолжительности рабочего дня (металлисты, пищевики, печатники), а абсолютные цифры средней продолжительности рабочего дня доказывают, что утверждения о несоблюдении у нас закона о восьмичасовом рабочем дне являются гнусной клеветой.

Такая же клевета — утверждение оппозиции о сокращении ассигнований на мероприятия по охране труда.

Факты говорят следующее: в 1926/27 г. на мероприятия по охране труда израсходовано было по государственным

*) По данным ОСПС.

предприятиям харьковской промышленности 935,9 тыс. руб., в 1927/28 г. предполагается израсходовать по предприятиям, которыми к настоящему времени заключены договоры с отделом труда, 1.490,9 тыс. руб.

4. Безработица.

Безработица является наиболее тяжелым, наиболее отрицательным фактом нашей действительности. Партия понимает и учитывает всю важность вопроса о безработице и проводит в жизнь целый ряд мер, направленных к улучшению положения безработных. Партия понимает также, что безработица порождена всей совокупностью экономических условий Союза, отсталостью нашей экономки, к реорганизации которой мы только приступили.

Но для оппозиции все это безразлично. В целях борьбы с партией она пытается осветить положение вещей так, что наличие безработицы — свидетельство о глубоком хозяйственном кризисе, созданном якобы неправильной политикой партии. Неосновательность этого утверждения можно показать хотя бы на сопоставлении динамики безработицы и занятой рабочей силы.

| | | На 1 окт. 1925 г. | На 1 окт. 1926 г. | На 1 июля 1927 г. |
|--|------------|----------------------|----------------------|----------------------|
| Работающих | Абс. цифры | 124.376 | 147.364 | 156.488 |
| | В проц. | 100 | 118,4 | 125,8 |
| Безработных, зарегистрированных на бирже труда | Абс. цифры | 27.829 | 20.621 | 22.904 |
| | В проц. | 100 | 74,1 | 86,0 |

Важнейший вывод, который можно сделать из сопоставления этих двух рядов, состоит в том, что безработица имеет место при продолжающемся росте занятой рабочей силы *).

Количество безработных, состоящих на учете биржи труда, в течение последнего года показывает из месяца в месяц значительные колебания с ясно выраженной, однако, тенденцией к снижению.

*) Из показанных цифр числа безработных нельзя сделать вывода о динамике безработицы, в виду значительных колебаний ее из месяца в месяц, как это видно будет из дальнейшего.

Количество безработных, состоявших на учете биржи труда.

| Категории безработных | На 1 окт. 1925 г. | На 1 окт. 1926 г. | На 1 янв. 1927 г. | На 1 апр. 1927 г. | На 1 июля 1927 г. | На 1 сент. 1927 г. |
|------------------------|-------------------|-------------------|-------------------|-------------------|-------------------|--------------------|
| Общее колич. | 27.829 | 20.621 | 29.112 | 31.896 | 22.904 | 19.185 |
| В том числе: | | | | | | |
| Индустр. раб. | 3 993 | 3.713 | 6.635 | 7.314 | 5.318 | 3.081 |
| Строителей | 469 | 385 | 1.506 | 2.536 | 1.202 | 1 004 |
| Чернорабочих | 15.183 | 9.987 | 12.458 | 13.693 | 9.582 | 8.376 |
| Раб. умственного труда | 7.065 | 5.501 | 7.306 | 7.224 | 5.984 | 5.859 |

До июня 1927 года наблюдался усиленный рост безработицы, главным образом, вследствие прилива сезонной рабочей силы. С июня, с развертыванием сезонных, в особенности строительных работ, безработица идет на убыль (впрочем, тут сказался, но в меньшей степени, и переход на новый порядок регистрации безработных). Это подтверждается следующими цифрами:

В числе безработных было (в процентах):

| | На 1 окт. 1926 г. | На 1 февр. 1927 г. | На 1 апр. 1927 г. | На 1 июня 1927 г. | На 1 июля 1927 г. | На 1 авг. 1927 г. | На 1 сент. 1927 г. |
|---------------|-------------------|--------------------|-------------------|-------------------|-------------------|-------------------|--------------------|
| Неквалифич. | 48,4 | 42,8 | 42,9 | 45,0 | 41,8 | 45,4 | 43,7 |
| Приб. из села | 11,1 | 12,1 | 16,9 | 25,6 | 10,9 | 9,0 | 10,3 |

Таким образом, большая часть безработных является неквалифицированными рабочими и выходцами из села, которые находят себе применение в период развертывания сезонных работ, когда число этих групп безработных на бирже труда сокращается.

Похоже ли это на хозяйственный кризис?

Учитывая всю важность вопроса о безработице, партия, как мы уже отмечали, значительное внимание уделяет делу помощи безработным.

По линии социального страхования на борьбу с безработицей израсходованы следующие суммы: В 1924/25 году — 853.712 руб., в 1925/26 году — 1.527.512 руб., за 11 месяцев 1926/27 года — 2.248.559 руб.; за счет государственного и местного бюджета израсходовано в 1926/27 г. 989.984 руб., предполагается к израсходованию в 1927/28 году — 1.141.943 р. Помощь безработным оказывали также и профсоюзы: за пер-

вые девять месяцев 1927 года ими израсходовано было на пособия безработным 541.794 рублей, на другие виды помощи—22.193 руб.

При общем росте расходов на помощь безработным, расширялся и контингент получающих пособия по соцстраху безработных.

Количество безработных, получавших пособия.

| | В абс. цифр. | В проц. к общ. кол. |
|----------------------|-----------------|------------------------|
| На 1 октября 1923 г. | 3.766 | 17,7 |
| „ 1 „ 1924 „ | 4.486 | 11,1 |
| „ 1 „ 1925 „ | 6.041 | 22,7 |
| „ 1 „ 1926 „ | 9.002 | 43,6 |
| „ 1 августа 1927 „ | 7.730 | 40,7 |

Эта таблица показывает расширение работы соцстраха по оказанию помощи безработным.

Если в 1924/25 г. помощь безработным составляла 8,7% всех расходов харьковской окрстрахкассы, то в 1925/26 г. этот процент повысился до 9, а за три квартала 1926/27 г. составил уже 12.

Росли также и нормы пособий: в июле 1925 г. они составляли для первой категории 15 р., для второй—10 р.; в июле 1926 г.—соответственно 19 руб. 80 коп. и 13 руб. 20 коп., а в июле 1927 г.—22 руб. и 17 руб.

Наиболее действительная помощь безработным—трудовая—значительно расширилась и увеличился охват ею безработных:

| | Число трудкол- лективов | Число работающ. в них | В проц. к 1 окт. 1924 г. | Проц. заня- тых в кол- лективах к общ. колич. безработных |
|----------------------|-------------------------------|-----------------------------|-----------------------------|---|
| На 1 октября 1924 г. | 24 | 1.128 | 100,0 | 2,7 |
| „ 1 „ 1925 „ | 25 | 1.788 | 158,4 | 6,4 |
| „ 1 „ 1926 „ | 34 | 2.629 | 233,0 | 12,7 |
| „ 1 января 1927 „ | 34 | 2.733 | 242,3 | 9,4 |
| „ 1 апреля 1927 „ | 36 | 2.670 | 236,7 | 8,4 |
| „ 1 июля 1927 „ | 37 | 3.891 | 344,9 | 17,0 |
| „ 1 октября 1927 „ | 36 | 3.880 | 343,9 | 20,0 |

Сказанного достаточно, чтобы охарактеризовать усилия партии в деле борьбы с безработицей, чтобы доказать всю демагогичность выставляемых оппозицией в этом вопросе положений.

5. Бюджет рабочего.

Факт улучшения материально-бытового положения рабочего класса находит себе подтверждение в динамике рабочего бюджета: структура доходной части бюджета рабочего значительно улучшилась; в 1922 г. зарплата главы семьи составляла 70,8⁰/₀ всего доходного бюджета, в 1926 г. — 76,2⁰/₀; доход от социального страхования повысился с 2,3⁰/₀ до 5,1⁰/₀; прочие доходы (разные случайные заработки, продажа вещей и т. п.) уменьшились с 17,5⁰/₀ до 9,3⁰/₀.

Улучшилась также структура расходного бюджета: в 1922 г. расходы на питание составляли 46,6⁰/₀ всего расходного бюджета, в 1923 г. — 44,9⁰/₀, в 1924 г. — 47,7⁰/₀ в 1925 г. — 47,5⁰/₀, в 1926 г. — 46,1⁰/₀, в первом полугодии 1927 г. — 43,8⁰/₀.

Соответствующие цифры расходов на одежду, туалет и и починку таковы: 20,2⁰/₀, 25,9⁰/₀, 22,4⁰/₀, 23,7⁰/₀, 21,1⁰/₀ и 18,2⁰/₀.

Культурно-просветительные расходы увеличились с 1,3⁰/₀ в 1922 г. до 2,9⁰/₀ в 1927 г.

Расход на спиртные напитки, составлявший в 1926 г. 2,5⁰/₀, в первом полугодии 1927 г. понизился до 2,2⁰/₀.

Нормы потребления основных продуктов питания свидетельствуют о росте качества питания рабочей семьи: если в 1922 г. норма потребления на едока хлеба была — ржаного 59,3 фунта в месяц и пшеничного 15,2 фунта в месяц, то в 1926 г. потребление едока составляло 3,6 фунта ржаного и 46,9 фунта пшеничного хлеба в месяц.

Потребление молока выросло с 6,7 литров в месяц в 1922 г. до 17,7 литров в 1926 г.

Потребление мяса и сала возросло с 7 фунтов в 1922 г. до 14,6 фунт. в 1926 г.

Таким образом, качество питания рабочей семьи значительно улучшилось, что свидетельствует о реальном улучшении материального положения рабочих.

Интересные данные имеются о влиянии на рабочий бюджет расходов на коммунальные услуги. Семьи рабочих и служащих, живущие на окраинах и не пользующиеся коммунальными услугами в полном объеме, тратят на них в среднем 3,4⁰/₀ своего бюджета. Живущие в районах полного обслу-

живания населения коммунальными услугами рабочие семьи тратят на них 6,4⁰/₁₀₀ своего бюджета.

Столь относительно незначительный расход на коммунальные услуги (вода, канализация, электрическое освещение, трамвай и баня) объясняется последовательно проводимой политикой льготных тарифов на коммунальные услуги.

Харьковское коммунальное хозяйство, в результате широкого применения практики льготных тарифов для рабочих и служащих, за последние 3 года недобрало:

| Годы | В рублях | В проц. к общему доходу |
|-------------------|-----------|-------------------------------|
| 1923/24 | 382.685 | 5,1 |
| 1924/25 | 1.185.588 | 11,5 |
| 1925/26 | 1.456.890 | 11,2 |
| Всего | 3.025.163 | 9,8 |

Иными словами, благодаря льготным тарифам, рабочее население Харькова сэкономило за эти три года на коммунальных услугах свыше трех миллионов рублей.

В свете всех этих фактов становится очевидным клеветнический смысл оппозиционных утверждений о „понижении жизненного уровня рабочего класса“.

6. Курорты и дома отдыха.

Наша характеристика материально - бытового положения рабочих была бы неполной, если бы мы не упомянули о работе партии в деле оздоровления рабочих.

В 1925/26 г. было направлено на курорты 1 944 человека, в 1926/27 году — 2.930 чел. В дома отдыха было направлено в 1925 году 13.106 чел., в 1926 году — 16.934 чел., в 1927 г. — 17.213 чел.

Забота партии о восстановлении здоровья рабочих, доказываемая этими цифрами, мало вяжется с оппозиционными утверждениями „о наступлении на рабочий класс“.

Но разве оппозиции есть дело до фактов?..

II. Строительство социалистической промышленности.

Громадные успехи, достигнутые партией в последние годы в деле социалистического строительства вообще, в частности и в особенности в деле строительства государственной социалистической промышленности, остаются вне поля зрения оппозиции. Говоря о „политических сумерках“, о „перерождении“ и т. п., оппозиция вынуждена для подтверждения этих своих положений или замалчивать наши достижения или, сознательно извращая факты, клеветать на партию.

Социалистическая промышленность является ведущим началом всего народного хозяйства. Наряду с другими „командными высотами“, сосредоточенными в руках пролетарского государства, крупная государственная промышленность является могущественнейшим рычагом социалистического строительства. Успехи и достижения в этой области определяют ход поступательного движения нашего по пути к социализму.

Мы приведем здесь основные факты, достаточно красноречиво говорящие о „правоте“ оппозиции в критике нашей линии.

1. Соотношение социальных секторов в промышленности.

Утверждая, что частный капитал в промышленности хотя относительно и уменьшается, но абсолютно растет, оппозиция вступает в непримиримый конфликт с действительностью. Впрочем, разве это имеет значение для политиков „дальнего придела“?

Приведем некоторые данные по Харьковскому округу:

Количество предприятий цензовой промышленности *).

| Виды промышленности | На 1 окт. 1925 г. | | На 1 окт. 1926 г. | | На 2 окт. 1927 г. | |
|--------------------------------|----------------------|--------------------|----------------------|--------------------|----------------------|--------------------|
| | Число предпр. | В проц. к итогу | Число предпр. | В проц. к итогу | Число предпр. | В проц. к итогу |
| Государственная | 116 | 73,5 | 132 | 68,9 | 157 | 69,7 |
| Кооперативная | 30 | 17,3 | 40 | 18,9 | 47 | 21,0 |
| Всего обобщественная | 146 | 90,8 | 172 | 87,8 | 204 | 90,7 |
| Частная | 15 | 9,2 | 23 | 12,2 | 21 | 9,3 |
| Всего | 161 | 100,0 | 195 | 100,0 | 225 | 100,0 |

Из этих цифр видно, что количество частных предприятий в течение последнего года уменьшилось, уменьшился и их удельный вес в общем числе предприятий цензовой промышленности. Однако, эти данные не отражают фактического соотношения сил социальных секторов в промышленности, так как в частных руках сосредоточены, главным образом, мелкие предприятия. Гораздо более показательными поэтому являются данные по числу рабочих и валовой продукции.

Количество рабочих в цензовой промышленности.

| Виды промышленности | На 1 окт. 1925 г. | | На 1 окт. 1926 г. | | На 1 окт. 1927 г. | |
|--------------------------------|----------------------|--------------------|----------------------|--------------------|----------------------|--------------------|
| | Число рабочих | В проц. к итогу | Число рабочих | В проц. к итогу | Число рабочих | В проц. к итогу |
| Государственная | 35.091 | 92,5 | 40.638 | 92,9 | 41.248 | 93,4 |
| Кооперативная | 2.800 | 6,7 | 2.770 | 5,9 | 2.436 | 5,5 |
| Всего обобщественная | 37.891 | 99,2 | 43.408 | 98,8 | 43.684 | 98,9 |
| Частная | 333 | 0,8 | 522 | 1,2 | 485 | 1,1 |
| Всего | 38.224 | 100,0 | 43.930 | 100,0 | 44.169 | 100,0 |

*) Предприятием цензовой промышленности называется такое, в котором работает не меньше 16 рабочих при механическом двигателе или 30 рабочих без двигателя.

Таким образом, по числу рабочих частная промышленность имеет еще меньший удельный вес, нежели по числу предприятий.

Валовая продукция цензовой промышленности.

| Виды промышленности | 1924/25 г. | | 1925/26 г. | | 1926/27 г. | |
|--------------------------------|---------------|-----------------|---------------|-----------------|---------------|-----------------|
| | Млн. черв. р. | В проц. к итогу | Млн. черв. р. | В проц. к итогу | Млн. черв. р. | В проц. к итогу |
| Государственная | 101,4 | 88,3 | 166,9 | 86,5 | 189,9 | 89,6 |
| Кооперативная | 9,3 | 8,1 | 19,0 | 9,8 | 17,1 | 8,1 |
| Всего обобщественная | 110,7 | 96,4 | 185,9 | 96,3 | 207,0 | 97,7 |
| Частная | 4,1 | 3,6 | 7,2 | 3,7 | 5,0 | 2,3 |
| В с е г о | 114,8 | 100,0 | 193,1 | 100,0 | 212,0 | 100,0 |

В валовой продукции всей цензовой промышленности доля частного капитала в настоящее время составляет совершенно незначительную величину, причем имеет место не только уменьшение удельного веса частного капитала, но и абсолютное уменьшение выработки частнокапиталистических предприятий.

Интересно проследить динамику роли частного капитала, его удельный вес в отдельных отраслях цензовой промышленности — на валовой продукции:

| | 1-е полугодие 1924/25 г. | 1-е полугодие 1925/26 г. | 1-е полугодие 1926/27 г. |
|---|-----------------------------|-----------------------------|-----------------------------|
| Обработка металлов | 22,5 | 22,1 | 18,1 |
| Машиностроение | 0,8 | 0,9 | 0,2 |
| Мельничная промышлен. | 24,8 | 27,5 | 16,8 |
| Маслобойная „ | 9,4 | 7,1 | 5,2 |
| В среднем по всей цензовой пром. | 3,5 | 4,0 | 2,3 |

Следует отметить, что из 9,3% всего числа частных предприятий на долю частно-арендных предприятий приходится 7,1%, а из 2,3% валовой продукции частной промышленности 1,8% приходится на долю предприятий, арендуемых частными лицами у государства. Таким образом, во всей вообще незначительной доле частного капитала в нашей промышленности главнейшее место занимает частно-арендная промышленность,

т.е. то, что Ленин называл „государственным капитализмом“. Это обстоятельство еще больше усиливает регулируемую роль пролетарского государства, так как „госкапитализм“ в значительно большей мере поддается регулированию.

Если рассматривать роль государственной промышленности в основных группах производств (производство орудий и средств производства и производство предметов широкого потребления), то получится такая картина (в процентах):

| | 1924/25 г. | 1925/26 г. | 1926/27 г. |
|---|------------|------------|------------|
| Производство орудий и средств производства | 96,9 | 96,9 | 97,5 |
| Производство предметов широкого потребления | 85,5 | 82,7 | 86,2 |
| В среднем | 88,3 | 86,5 | 89,6 |

В решающих, ведущих отраслях промышленности госпромышленность сохраняет почти монопольную роль.

Мы полагаем, что приведенные цифры дают возможность с исчерпывающей точностью ответить на вопрос о том, в чью пользу решается борьба между капиталистическими и социалистическими элементами в промышленности. Только ослепленные фракционной борьбой против партии, только не желающие видеть наших успехов люди могут в этих условиях систематического роста и закрепления позиций социализма говорить о „термидоре“, о „сползании с классовых рельс“ и т. п.

2. Рост промышленности.

Отмеченное выше усиление социалистических позиций общественного сектора нашего хозяйства в промышленности происходило на фоне быстрого роста нашей промышленности:

Динамика количества рабочих крупнейших предприятий харьковской промышленности.

| | 1 окт. 1925 г. | 1 окт. 1926 г. | В проц. к 1925 г. | 1 окт. 1927 г. | В проц. к 1925 г. |
|---|-------------------|-------------------|----------------------|-------------------|----------------------|
| ХПЗ | 4.434 | 5.190 | 117 | 5.401 | 122 |
| ГЭЗ | 3.552 | 3.864 | 109 | 4.045 | 114 |
| „Серп и Молот“ | 1.875 | 2.788 | 149 | 3.009 | 160 |
| Канатная фабрика | 3.534 | 3.830 | 109 | 3.959 | 112 |
| „Свет Шахтера“ | 488 | 572 | 117 | 676 | 139 |
| Местная трестированная промышленность | 7.629 | 9.571 | 125 | 13.182 | 173 |

Параллельно росту рабочей силы шел рост продукции:

1924/25 г. 1925/26 г. В проц. к 1926/27 г. В проц. к
(В млн. р.) (В млн. р.) 1924/25 г. (В млн. р.) 1924/25 г.

| | | | | | |
|--|------|------|-----|--------|-----|
| ХПЗ | 6,4 | 12,6 | 197 | 14,4 | 225 |
| ГЭЗ | 7,1 | 9,0 | 127 | 12,7 | 179 |
| „Серп и Молот“ | 4,8 | 8,0 | 167 | 10,2 | 212 |
| Канатная фабрика | 6,5 | 9,9 | 152 | 8,2 *) | 126 |
| „Свет Шахтера“ | 0,8 | 1,6 | 200 | 1,6 | 200 |
| Местная трестирован. промышленность | 29,1 | 48,6 | 167 | 59,6 | 204 |

Продукция же всей ценовой промышленности за этот период выросла на 87⁰/₀; следовательно, темп роста продукции основных харьковских предприятий опережал темп прироста продукции всей государственной ценовой промышленности.

В процессе восстановления промышленных предприятий округа — в структуру их основного капитала вносились значительные реконструктивные изменения, благодаря произведенным крупным капитальным затратам.

О росте этих затрат и их направлении говорит следующая таблица:

Капитальные затраты по крупнейшим предприятиям харьковской промышленности (в тысячах рублей).

| | ХПЗ | ГЭЗ | „Серп и Молот“ | Канатн. ф-ка | Местн. трест. промышл. |
|------------|---------|---------|-------------------|-----------------|---------------------------|
| 1924/25 г. | 672,4 | 258,7 | 711,0 | 558,5 | 1.280,7 |
| 1925/26 г. | 2.053,6 | 2.355,5 | 982,9 | 693,0 | 1.801,8 |
| 1926/27 г. | 1.300,0 | 1.610,5 | 1.421,3 | 487,6 | 2.565,8 |
| Всего . | 4.026,0 | 4.224,7 | 3.115,2 | 1.739,1 | 5.648,3 |

В том числе на реконструкцию и расширение основного капитала предприятий израсходовано:

| | ХПЗ | ГЭЗ | „Серп и Молот“ | Канатн. ф-ка | Местн. трест.про- мышлен. |
|---|-------|---------|-------------------|-----------------|---------------------------------|
| 1924/25 г. { В абсолютных цифрах | 502,5 | 118,1 | 596,3 | 387,3 | 986,3 |
| { В проц. к общ. сумме затрат | 74,7 | 45,6 | 83,8 | 69,4 | 77,0 |
| 1925/26 г. { В абсолютных цифрах | 631,2 | 2.214,8 | 864,5 | 658,7 | 1.451,9 |
| { В проц. к общ. сумме затрат | 30,7 | 94,0 | 86,9 | 95,0 | 80,6 |

*) Уменьшение продукции канатной фабрики в 1926/27 г. против 1925/26 г. произошло вследствие пожара на фабрике, выведшего на некоторый период из строя несколько цехов.

| | | ХПЗ | ГЭЗ | „Серп и Молот“ | Канатн. ф-ка | Местн. трест про- мышлен. |
|------------|--------------------------------|---------|---------|-------------------|-----------------|---------------------------------|
| 1926/27 г. | В абсолютных цифрах . . . | 292,0 | 1.252,5 | 1.002,3 | 296,0 | 2.339,4 |
| | В проц. к общ. сумме затрат | 22,4 | 77,7 | 70,5 | 60,7 | 91,2 |
| Всего | В абсолютных цифрах . . . | 1.425,7 | 3.585,4 | 2.463,1 | 1.342,0 | 4.777,6 |
| | В проц. к общ. сумме затрат | 35,4 | 84,9 | 79,0 | 77,2 | 84,5 |

На капитальные ремонты израсходовано:

| | | | | | | |
|------------|--------------------------------|-------|-------|-------|-------|-------|
| 1924/25 г. | В абсолютных цифрах . . . | 169,9 | 140,6 | 114,7 | 171,2 | 294,4 |
| | В проц. к общ. сумме затрат | 25,3 | 54,4 | 16,2 | 30,6 | 23,0 |
| 1925/26 г. | В абсолютных цифрах . . . | 422,4 | 140,7 | 57,4 | 34,3 | 149,5 |
| | В проц. к общ. сумме затрат | 20,6 | 46,0 | 5,9 | 5,0 | 8,3 |
| 1926/27 г. | В абсолютных цифрах . . . | 308,0 | 88,0 | 169,0 | 191,6 | 118,3 |
| | В проц. к общ. сумме затрат | 23,7 | 5,5 | 11,9 | 39,3 | 4,6 |
| Всего | В абсолютных цифрах . . . | 900,3 | 369,3 | 341,1 | 397,1 | 562,2 |
| | В проц. к общ. сумме затрат | 22,4 | 8,7 | 11,0 | 22,8 | 10,0 |

На жилищное строительство израсходовано:

| | | | | | | |
|------------|--------------------------------|---------|------|-------|---|-------|
| 1925/26 г. | В абсолютных цифрах . . . | 1.000,0 | — | 61,0 | — | 200,4 |
| | В проц. к общ. сумме затрат | 48,7 | — | 6,2 | — | 11,1 |
| 1926/27 г. | В абсолютных цифрах . . . | 700,0 | 270 | 250,0 | — | 108,1 |
| | В проц. к общ. сумме затрат | 53,9 | 16,8 | 17,6 | — | 4,2 |
| Всего | В абсолютных цифрах . . . | 1.700,0 | 270 | 311,0 | — | 308,5 |
| | В проц. к общ. сумме затрат | 42,2 | 6,4 | 10,0 | — | 5,5 |

Таким образом, из года в год росли накопления промышленности, росли и ее капитальные затраты, причем большая часть затрат направлена на реконструкцию и расширение основного капитала.

В свете этих цифр становится очевидной вздорность утверждения оппозиции, будто наша промышленность росла до сих пор только потому, что в годы разрухи она опустилась на очень низкий уровень. Очевидно, что политика партии обеспечила промышленности возможность расширения и реконструкции основного капитала.

Не разглагольствуя о „сверхиндустриализации“, наша партия не на словах, а на деле расширяет нашу промышленность и переводит ее на более высокую техническую ступень.

3. Мелкая кустарная промышленность.

Крупная государственная промышленность, являющаяся ведущим началом всего народного хозяйства, в процессе индустриализации страны должна и будет развиваться достаточно быстрым темпом. Однако, в условиях недостаточной насыщенности рынка предметами широкого потребления, кустарная промышленность будет еще долго являться необходимым дополнением к крупной индустрии.

Важное значение кустарной промышленности состоит еще в том, что она может поглотить значительное количество излишней рабочей силы, ослабляя безработицу и аграрное перенаселение. Поэтому нельзя противопоставлять, как это делает оппозиция, развитие кустарной промышленности развитию крупной промышленности. В наших условиях существует много возможностей для одновременного развития обоих этих видов промышленности, и поэтому партия ставит своей задачей стимулирование развития кустарной промышленности с усилением ее кооперирования.

Развитие кустарно-промысловой кооперации Харьковского округа характеризуется такими цифрами:

| | Число кооперат. объединений | | Число кооперир. физических лиц | |
|---------------------------|-----------------------------|---------|--------------------------------|---------|
| | В абс. цифрах | В проц. | В абс. цифрах | В проц. |
| На 1 января 1924 г. . . . | 61 | 100 | 2.583 | 100 |
| „ 1 „ 1925 „ | 108 | 177 | 5.498 | 213 |
| „ 1 октября 1926 „ . . . | 127 | 208 | 7.880 | 304 |
| „ 1 „ 1927 „ | 140 | 230 | 10.099 | 399 |

В продолжении этой тенденции усиления кооперирования кустарных промыслов и состоит дальнейшая задача партии, которую она будет выполнять вопреки оппозиции.

III. Сельское хозяйство и политика партии на селе.

„Ликвидаторами ленинизма в теории и на практике являются те, кто в течение двух лет, с XIV съезда, на деле проводил политику прикрывания кулака, ведя бешеную борьбу с теми, кто указывал на рост кулака, на рост его накопления и его влияния“ *).

Так троцкистская оппозиция подводит итог политике партии на селе. „Курс на кулака“, „забвение интересов бедноты“ — так оппозиция квалифицирует линию партии на селе.

Специалисты по части клеветы остались верными себе. И здесь — клевета, клевета и клевета.

Докажем это цифрами и фактами.

1. Рост сельского хозяйства округа.

Приведем прежде всего данные, характеризующие общий подъем сельского хозяйства округа, общий рост его производительных сил.

Основные показатели роста сельского хозяйства.

(В границах округа 1925 г.)

| | | 1913 г. | 1923 г. | 1926 г. | 1927 г. |
|------------------------------------|-----------------|---------|---------|---------|---------|
| Посевн. площадь крестьянск. х-в | В десятинах . . | 481.897 | 488.443 | 557.034 | 562.801 |
| | „ процентах . . | 100,0 | 101,3 | 115,6 | 116,9 |
| В том числе: | | | | | |
| Сахарная свекла | В абс. цифрах . | 3.616 | 9.071 | 18.293 | 18.355 |
| | „ процентах . . | 100,0 | 251,0 | 506,0 | 509,8 |
| Подсолнух | В абс. цифрах . | 2.941 | 12.519 | 17.643 | 17.376 |
| | „ процентах . . | 100,0 | 425,0 | 599,9 | 592,0 |
| Крупный рогатый скот | В абс. цифрах . | 263.864 | 266.564 | 315.692 | 318.482 |
| | „ процентах . . | 100,0 | 101,0 | 119,5 | 120,8 |
| Рабочий скот | В абс. цифрах . | 167.277 | 127.417 | 151.479 | 163.354 |
| | „ процентах . . | 100,0 | 76,4 | 90,7 | 97,6 |

*) Из тезисов троцкистской оппозиции к XV съезду ВКП(б) о работе в деревне.

1927 год по всем показателям (за исключением рабочего скота) превосходит 1913 г. Следует, однако, отметить, что по посевам сахарной свеклы 1927 год превышает 1913 год на 409,8⁰/₀, а по подсолнуху — на 492⁰/₀. В этом сказывается то, что процесс восстановления сельского хозяйства сводился не к воспроизводству довоенных показателей сельского хозяйства. Процесс восстановления был также процессом реконструкции сельского хозяйства на основе его интенсификации.

Чему мы обязаны таким успешным ходом процесса восстановления сельского хозяйства на отличной от довоенной социальной базе (ликвидация помещичьего землевладения и т.п.)?

Этим мы обязаны только правильной партийной политике, успешно разрешившей задачу подъема производительных сил сельского хозяйства, которую ставил еще в 1921 году Ленин.

В своих решениях на XIV партийной конференции и XIV партийном съезде партия определила меры, необходимые для развития производительных сил сельского хозяйства, на основе усиления социалистических элементов в нем, на основе кооперирования и коллективизации.

Против этих-то решений и борется, главным образом, оппозиция, та самая оппозиция, которая „видит и учитывает все те громадные изменения, которые произошли в результате Октябрьской революции“. Снисходительно „видя и учитывая“ наши достижения, оппозиция в то же время отчаянно борется против линии партии на селе, которая сделала возможными эти достижения.

По какому же пути шел общий рост сельского хозяйства? Усилились ли наши социалистические позиции на селе, или подъем сельского хозяйства шел исключительно на пользу капиталистическим слоям села? Оппозиция утверждает последнее; мы же на фактах доказываем, что социалистическое строительство имеет крупнейшие успехи не только в городе, в промышленности, но и на селе.

2. Коллективизация и кооперация.

Социалистическая реорганизация сельского хозяйства определяется прежде всего степенью развития и качественным уровнем кооперирования и коллективизации сельского хозяйства.

Рост сельхозкооперации округа шел так: на 1 октября 1925 г. всеми видами сельхозкооперации было кооперировано 34,5⁰/₀ всех крестьянских хозяйств округа; на 1 октября 1926 г. этот процент увеличился до 36,4; на 1 июля 1927 г. он составил уже 42,1⁰/₀.

Приведем такие же данные по кредитной кооперации, ибо в приведенных выше данных имеется также повторное кооперирование одних и тех же хозяйств в различных видах кооперации.

Кредитной кооперацией было охвачено: на 1 октября 1925 г.—26,0⁰/₀ всех крестьянских хозяйств округа, на 1 октября 1926 г.—27,5⁰/₀, на 1 июля 1927 г.—29,6⁰/₀.

Не имея возможности отрицать очевидные факты роста и укрепления кооперации, оппозиция утверждает, что наша сельхозкооперация обслуживает, главным образом, зажиточные и кулацкие хозяйства. Вот цифры:

Социальный состав членов сельско-хозяйственной кооперации (в процентах *)

| | На 1 окт. 1924 г. | На 1 янв. 1926 г. | На 1 окт. 1926 г. | На 1 июня 1927 г. |
|----------------------|----------------------|----------------------|----------------------|----------------------|
| Незаможные | 43,0 | 51,6 | 54,6 | 55,4 |
| Середняки | 52,2 | 42,3 | 39,6 | 38,9 |
| Зажиточные | 3,7 | 2,4 | 2,4 | 2,1 |
| Прочие | 1,1 | 3,7 | 3,4 | 3,6 |
| Всего | 100,0 | 100,0 | 100,0 | 100,0 |

Из этих данных видно, что, во-первых, беднота составляет преобладающее большинство в составе членов сельско-хозяйственной кооперации; это подтверждается также и тем, что в то время, как средний процент кооперирования хозяйств всеми видами кооперации составляет 42,1, процент кооперирования хозяйств бедноты составляет 49. Во-вторых, зажиточная верхушка села в сельско-хозяйственной кооперации составляет совершенно незначительную по своей численности группу.

Таким образом, утверждение оппозиции о том, что сельхозкооперация объединяет по преимуществу мощные хозяйства, не выдерживает никакой критики.

*) По данным харьковского Райсельхозсоюза.

Точно так же голословны опровергаемые фактами обвинения оппозиции в том, что зажиточные хозяйства лучше обслуживаются сельско-хозяйственным кредитом, нежели хозяйства бедняцкие и середняцкие.

Вот фактические данные о направлении сельско-хозяйственного кредита:

Распределение выданных кредитов *) (в процентах)

| Социальные группы | 1924/25 г. | | 1925/26 г. | | За 11 мес. 1927 г. | |
|-------------------|------------|-------------|------------|-------------|--------------------|-------------|
| | Всего | Долгосрочн. | Всего | Долгосрочн. | Всего | Долгосрочн. |
| Незачисленные . | 50,0 | — | 45,8 | 19,3 | 54,0 | 60,1 |
| Средняки . . | 47,9 | — | 50,9 | 69,8 | 42,4 | 38,7 |
| Зажиточные . . | 2,1 | — | 3,3 | 10,9 | 2,0 | 0,8 |
| Прочие | — | — | — | — | 1,6 | 0,4 |
| Всего | 100,0 | — | 100,0 | 100,0 | 100,0 | 100,0 |

Эта таблица достаточно красноречива, ибо полностью отражает политику партии в распределении кредитов. Обращает на себя внимание то обстоятельство, что, при направлении большей части кредитов в бедняцкие хозяйства, доля участия последних в долгосрочных, наиболее важных для бедноты кредитах еще выше, чем в краткосрочных.

Несмотря на это, партия не удовлетворяется достигнутыми результатами и в своих директивах (см. тезисы по работе в деревне к XV партсъезду) указывает на необходимость еще большего обеспечения интересов бедноты в кредитовании села.

3. Процессы дифференциации села.

В условиях товарного хозяйства, в советской деревне, совершенно естественно, имеют тенденцию к развитию капиталистические отношения. Но партия стоит на той точке зрения, что диктатура пролетариата, сосредоточение в ее руках командных высот нашего хозяйства коренным образом меняет „условия, а, следовательно, и ход развития сельского хозяйства, создавая принципиально иной тип развития аграр-

*) По данным Сельбанка.

ных отношений, иной тип классовых перегруппировок в деревне и иное направление в развитии хозяйственных форм“ *).

Этого не в состоянии понять оппозиция, механически „переносящая закономерность развития крестьянского хозяйства при капитализме целиком и полностью на эпоху диктатуры пролетариата“ *).

Этот органический порок оппозиции особенно ярко называется в ее подходе к вопросам дифференциации села. Обвиняя партию в замазывании дифференциации, оппозиция утверждает, что расслоение крестьянства за последние годы далеко шагнуло вперед.

Партия никогда не отрицала расслоения села; но она при этом никогда не впадала в панику, как оппозиция. Партия в то же время учитывает особенности дифференциации села, которая в наших условиях резко отличается от капиталистической. В то время, как в условиях капитализма дифференциация ведет к „вымыванию“ среднего крестьянства путем разорения одних и обогащения других, — у нас, в условиях пролетарской диктатуры, идет процесс усиления среднего крестьянства за счет передвижения вверх части бедноты.

Этот анализ особенностей дифференциации в наших условиях целиком подтверждается данными Харьковского округа.

Что представляет собою наше село в социальном отношении? При всей условности определения социальных групп по посевам, приведем все же относящуюся к 1926 году группировку хозяйств Харьковского округа по посевным группам:

Группировка хозяйств по посевам в 1926 г.

(В процентах к итогу)

| | |
|----------------------------------|-------|
| Беспосевных | 3,9 |
| С посевом до 2 десятин | 29,4 |
| „ „ „ 3 „ | 21,5 |
| „ „ „ 7 „ | 39,3 |
| „ „ „ 10 „ | 4,1 |
| „ „ свыше 10 „ | 1,8 |
| Всего | 100,0 |

Объединяя (снова обращаем внимание читателя на условность такой группировки) первые две группы в одну бедняцкую группу, получим 33,3% бедняцких хозяйств; последую-

*) Из тезисов ЦК к XV партсъезду.

60,8

шие две группы дают 68⁰/₁₀₀ середняцких хозяйств; последние две группы дают 5,9⁰/₁₀₀ зажиточных хозяйств. Таким образом, эта картина подтверждает положение о середняке, как о центральной фигуре нашего земледелия, и отмечает относительно небольшой удельный вес зажиточных хозяйств (тем более, что в последние две группы входят хозяйства, имеющие значительные посевы благодаря многосемейности).

В каком же направлении идет дифференциации села? Ответ на этот вопрос дают данные по скотообеспеченности, обеспеченности орудиями производства, отчуждению и найму рабочей силы и аренде земли.

Группировка хозяйств по рабочему скоту *).

| Количество рогатого скота | В абсолютных цифрах | | | В процентах | | |
|--|---------------------|---------|---------|-------------|---------|---------|
| | 1925 г. | 1926 г. | 1927 г. | 1925 г. | 1926 г. | 1927 г. |
| Без рабочего скота . . | 87.747 | 86.295 | 81.229 | 45,0 | 41,5 | 38,4 |
| С одной головой . . . | 80.884 | 84.054 | 88.912 | 41,5 | 40,7 | 42,0 |
| С двумя головами . . . | 20.347 | 29.035 | 32.085 | 10,5 | 14,0 | 15,1 |
| С тремя „ | 5.106 | 6.804 | 7.828 | 2,6 | 3,2 | 3,7 |
| С четырьмя головами и больше | 784 | 1.436 | 1.664 | 0,4 | 0,6 | 0,8 |
| Всего . . | 194.868 | 207.624 | 211.718 | 100,0 | 100,0 | 100,0 |

Число хозяйств, не имеющих рабочего скота, уменьшается абсолютно и относительно; увеличивается абсолютно и относительно число хозяйств, имеющих свыше двух голов скота. Это является отражением процесса поднятия благосостояния бедняцких слоев села и передвижения их в высшие по экономической мощности группы.

Тот же процесс отражается и в цифрах, характеризующих число хозяйств, не имеющих орудий вспашки и посева: в 1925 г. таких хозяйств было 96.785 (49,7⁰/₁₀₀ ко всему числу хозяйств), в 1926 году число таких хозяйств уменьшилось до 75.461 (36,3⁰/₁₀₀), в 1927 году оно составило 71.915 (34,0⁰/₁₀₀).

Панические утверждения оппозиции о росте кулака и его мощи и влияния опровергаются данными о найме и отчуждении рабочей силы на селе.

*) По данным Окрстатбюро, в границах округа 1926 г.

Наем и отчуждение рабочей силы на годовую и сроковую работу *).

(В процентах к окружному итогу нанимающих и отчуждающих рабочую силу хозяйств).

| Посевные группы | 1926 г. | | 1927 г. | |
|-------------------------------------|---------|------------|---------|------------|
| | Наем | Отчуждение | Наем | Отчуждение |
| Без посева и с посевом до 0,09 дес. | 1,4 | 12,1 | 1,5 | 15,8 |
| С посевом от 0,1 до 2,09 дес. . . | 14,6 | 50,2 | 31,1 | 46,0 |
| „ „ 2,1 „ 3,09 „ . . | 14,4 | 15,6 | 17,0 | 15,1 |
| „ „ 3,1 „ 7,09 „ . . | 56,6 | 19,6 | 38,4 | 20,9 |
| „ „ 7,1 „ 10,09 „ . . | 9,0 | 1,9 | 7,8 | 1,8 |
| „ „ 10,1 и выше „ . . | 4,0 | 0,6 | 4,2 | 0,4 |
| Всего | 100,0 | 100,0 | 100,0 | 100,0 |

В 1926 году первые 4 посевные группы давали 87⁰/₀ всех нанимающих годовую и сроковую рабочую силу хозяйств; в 1927 г. они дают 88⁰/₀ нанимающих хозяйств, причем особенно увеличился наем второй группы (с 14,6 до 31,1⁰/₀). Это говорит о том, что основную массу нанимающих хозяйств составляют хозяйства трудовые, где наемная рабочая сила является лишь подсобной. Середняцкие хозяйства, в меру их экономического укрепления, сокращают отчуждение рабочей силы.

Подобную же картину мы имеем в отношении аренды и сдачи земли:

Аренда и сдача земли *).

(В проц. к окружному итогу арендуемой и сдаваемой площади).

| Посевные группы | 1926 г. | | 1927 г. | |
|---|---------|-------|---------|-------|
| | Аренда | Сдача | Аренда | Сдача |
| Без посева и с посевом до 0,09 дес. | 0,1 | 30,3 | 0,1 | 37,0 |
| С посевом от 0,1 до 2,09 дес. | 3,4 | 46,8 | 3,4 | 47,3 |
| „ „ 2,1 „ 3,09 „ . . | 5,7 | 12,0 | 6,3 | 6,8 |
| „ „ 3,1 „ 7,09 „ . . | 42,2 | 9,8 | 46,2 | 7,4 |
| „ „ 7,1 „ 10,09 „ . . | 18,6 | 0,9 | 19,9 | 1,2 |
| „ „ 10,1 и выше „ . . | 30,0 | 0,2 | 24,1 | 0,3 |
| Всего | 100,0 | 100,0 | 100,0 | 100,0 |

*) По данным Окрстатбюро.

Кто арендует, главным образом, землю? Большая часть арендуемой площади падает также на трудовые хозяйства. Зажиточная верхушка села, наоборот, сократила долю своего участия в аренде: если в 1926 г. она арендовала 30,0% арендуемой площади, то в 1927 году она арендует лишь 24,1%. Сдача земли в аренду середняцкими хозяйствами уменьшилась.

Все это говорит о правильности анализа партией процессов расслоения, сформулированного в тезисах Центрального Комитета к XV партсъезду следующим образом:

„У нас налицо имеется процесс усиления группы середняков при некотором, пока еще, росте кулацкой групп за счет зажиточной части середняков и при сокращении группы бедноты, из которой некоторая часть пролетаризируется, а другая, более значительная часть, постепенно передвигается в группу середняков“.

Все это говорит о полном непонимании оппозицией всех социальных процессов, которые происходят на селе, и о паническом преувеличении ею роста кулака, его роли, его значения.

4. Сельско-хозяйственный налог.

В своих „контр-тезисах“ к XV съезду по вопросам работы на селе троцкистская оппозиция пишет:

„Тяжесть налогов ложится прямо пропорционально средствам производства, без всякой прогрессивности для зажиточных групп“.

Вопиющее противоречие фактам существует в этом утверждении.

Факты говорят следующее:

Распределение сельско-хозяйственного налога (в процентах)

| | 1925/26 г. | 1926/27 г. |
|-------------------------------|------------|------------|
| Незатраченные хозяйства . . . | 35,1 | 23,2 |
| Средняцкие „ . . . | 53,0 | 54,6 |
| Зажиточные „ . . . | 11,9 | 22,2 |

Средний размер налога на одно незатраченное хозяйство в 1926/27 г. составлял 6 руб., средняяцкое — 21 руб., зажиточное — 63 руб. Процент изъятия „условно-чистого“ дохода был таков: для незатраченных хозяйств — 4, средняяцких — 7 и зажиточных — 11.

В 1926/27 г. полностью и частично от сельхозналога было освобождено 18,7⁰/₀ всех хозяйств на сумму 73.056 рублей; в 1927/28 г. предполагается освободить 33⁰/₀ всех хозяйств на сумму 226.363 рубля.

Таким образом, тезис оппозиции о пропорциональности обложения, об отсутствии прогрессии, о недостаточной заботе об интересах бедноты полностью опровергается.

IV. Товарооборот и цены.

Соотношение социальных секторов в торговле и политика цен,—это вопросы, в которых оппозиция выдвигает наиболее беспринципные, наиболее демагогические положения.

Преувеличивая роль частного капитала в торговле, преуменьшая достижения госторговли и кооперации, оппозиция одновременно выдвигает предложение об изъятии части капиталов из госторговли и кооперации, что привело бы к усилению роли частника в товарообороте.

Поддерживая лицемерно, неискренно, под влиянием сокрушительной критики партии, политику снижения цен, оппозиция в то же время требует политики „максимального накопления“ в промышленности.

Не увязывая концов с концами, оппозиция осмеливается критиковать строго выдержанную линию партии в области торговли.

1. Соотношение социальных секторов в торговле.

Наши достижения в обобществлении товарооборотов прекрасно иллюстрирует следующая таблица:

Движение торговых оборотов округа и удельный вес в них обобщественной и частной торговли (в тысячах рублей).

| Г о д ы | Обобществ- вленная тор- говля (гос. и коопер.) | Проц. к общей сумме оборота | Частная тор- говля | Проц. к общей сумме оборота | Всего |
|----------------------|---|--------------------------------------|-----------------------|--------------------------------------|-----------|
| | | | | | |
| 1923/24 (2-е полуг.) | 136.167 | 76,3 | 42.208 | 23,7 | 178.375 |
| 1924/25 | 555.250 | 84,8 | 99.708 | 15,2 | 654.958 |
| 1925/26 | 1.044.550 | 88,1 | 141.747 | 11,9 | 1.186.297 |
| 1926/27 *) | 1.157.000 | 90,0 | 129 000 | 10,0 | 1.286.000 |

*) Данные за 1926/27 г.—ориентировочные.

Из года в год идет неуклонное снижение доли частной торговли в товарообороте при общем росте оборота. В 1926/27 г. частная торговля уменьшила свои обороты даже абсолютно.

При удельном весе частной торговли в 10⁰/о, можно ли говорить о том, что массовый потребитель вынужден получать более 50⁰/о необходимых ему товаров через частную торговлю, как это утверждает оппозиция? Очевидно, нельзя. Наше крупнейшее достижение состоит в том, что к настоящему времени основным проводником товаров к потребителю стала потребительская кооперация. Ниже мы укажем достижения кооперации, пока же возвратимся к вопросу о соотношении социальных секторов в обороте.

По ориентировочным данным за 1926/27 г., как уже указывалось выше, доля частной торговли в общем обороте составляет 10⁰/о. В розничной же торговле доля частника составляет 34⁰/о. Хотя в розничном обороте мы за последние годы и имели вытеснение частника, однако доля его продолжает оставаться значительной. Отсюда вытекает задача развития кооперации, для того, чтобы она располагала достаточно мощным и разветвленным аппаратом розничной торговли и усилила бы свое значение, как основного проводника промышленных товаров потребителю.

2. Политика цен.

Скандалные колебания оппозиции в вопросе об отношении к проводимой партией политике снижения цен — общеизвестны. Мы поэтому ограничимся несколькими цифровыми справками, характеризующими достижения партии в снижении цен.

Движение оптовых цен *)

| Показатели | На 1 ноября 1926 г. | | На 1 января 1927 г. | | На 1 октября 1927 г. | |
|--|---------------------|---------|---------------------|---------|----------------------|---------|
| | В абс. цифр. | В проц. | В абс. цифр. | В проц. | В абс. цифр. | В проц. |
| Общий индекс | 1.795 | 100 | 1.731 | 96,4 | 1.699 | 94,7 |
| С.-х. часть | 1.674 | 100 | 1.559 | 93,1 | 1.575 | 94,1 |
| Пром. „ | 1.994 | 100 | 2.029 | 101,8 | 1.906 | 95,6 |
| Раствор „ножниц“ (отношение с.-х части к промышленной) . . . | 1,19 | — | 1,30 | — | 1,21 | — |

*) Оптовый индекс Госплана УССР.

В конце 1926 года росли оптовые промышленные цены при снижении цен сельскохозяйственных; вследствие этого наблюдалось увеличение раствора „ножниц“. С начала 1927 г. партии, которая поставила перед собой задачу снижения цен, удалось, вопреки „пророчествам“ оппозиции, переломить эту тенденцию,—и за 10 месяцев 1927 года снизился общий индекс и сблизились лезвия „ножниц“.

Подобную же картину мы имеем и в индексе розничных цен.

Движение розничных цен *).

(В рублях)

| Показатели | 1 ноября 1926 г. | 1 января 1927 г. | Проц. из- менения | 1 ноября 1927 г. | Процент изменения | |
|----------------------------|---------------------|---------------------|----------------------|---------------------|-------------------|--------------------------|
| | | | | | За год | За 10 мес. 1927 г. |
| Стоимость всего набора . . | 20,34 | 21,63 | + 6,3 | 18,61 | — 8,5 | —14,0 |
| С.-х часть . . | 9,04 | 10,03 | +11,0 | 8,51 | — 5,9 | —15,2 |
| Пром. | 7,84 | 7,88 | + 0,6 | 7,01 | —10,5 | —11,0 |
| Дрова | 3,46 | 3,72 | + 7,5 | 3,09 | —10,7 | —16,9 |

В последние месяцы 1926 года розничные цены, точно так же, как и оптовые, росли; особенно росли сельскохозяйственные цены. За 10 месяцев (январь — октябрь) 1927 года стоимость бюджетного набора понизилась на 14⁰/₁₀₀, сельскохозяйственная его часть — на 15,2⁰/₁₀₀, а промышленная — на 11,0⁰/₁₀₀.

Поскольку здесь приведены данные так называемого взвешенного набора ЦСУ, учитывающего также и цены частной торговли, постольку следует признать этот успех значительным, ибо цены госторговли и кооперации еще более снизились.

Снижение розничных цен шло не только за счет промышленности; удешевлялась также стоимость торгового аппарата. Это подтверждают следующие цифры:

*) Взвешенный бюджетный набор ЦСУ.

Торговые расходы в процентах к обороту.

| Организации | Общая сумма „зависящих“ расходов | | В частности, содержание аппарата | |
|-----------------------|----------------------------------|-----------------------|----------------------------------|-----------------------|
| | 1925/26 г. | III кварт. 1926/27 г. | 1925/26 г. | III кварт. 1926/27 г. |
| ХЦРК | 6,97 | 6,36 | 4,89 | 4,71 |
| ТПО Южн. ж. д. . . . | 8,05 | 7,16 | 5,18 | 4,45 |
| ТПО Донецк. ж. д. . . | 7,55 | 7,00 | 3,87 | 3,64 |
| Райсоюз | 2,34 | 1,91 | 1,15 | 0,92 |
| Хаторг | 6,76 | 6,22 | 4,32 | 0,07 |

3. Работа кооперации.

В противовес оппозиции, предлагающей ограничить развитие кооперации путем изъятия и передачи в распоряжение государства части ее средств, партия свою политику по отношению к кооперации строит на основе всемерного расширения ее работы, укрепления ее положения и развития самостоятельности кооперируемых масс. Результатом такой политики партии являются крупные успехи, достигнутые в последние годы в кооперативном строительстве и, что особенно ценно, в развитии кооперативной общественности, росте кооперативного актива и т. д.

О достигнутых успехах можно судить хотя бы по следующей таблице, характеризующей ХЦРК.

| Показатели | На 1 октября 1925 г. | | На 1 октября 1926 г. | | На 1 октября 1927 г. | |
|---|----------------------|---------|----------------------|---------|----------------------|---------|
| | В абсол. цифр. | В проц. | В абсол. цифр. | В проц. | В абсол. цифр. | В проц. |
| Торговая сеть | 329 | 100 | 417 | 126,7 | 625*) | 190,0 |
| Число пайщиков | 77.558 | 100 | 107.309 | 138,4 | 123.122 | 158,7 |
| Число кооперирован. женщин | 17.980 | 100 | 26.794 | 149,0 | 32.299 | 179,6 |
| Проц. женщ. к общему числу пайщиков | 23,2 | — | 25,0 | — | 26,2 | — |
| Проц. коопер. членов профсоюзов | 56,0 | — | 64,0 | — | 67,0**) | — |

*) Без сети, перешедшей от „Ларька“.

**) Ориентировочно.

Не меньшие успехи обнаруживает и сельская потребительская кооперация: за последние 2 года количество товариществ увеличилось на 70,6⁰/₀, оборот их увеличился на 713⁰/₀, паевой капитал — на 386⁰/₀ и т. д.

Значение кооперации для рабочего потребителя характеризуется следующими цифрами охвата рабочего бюджета ХЦРК:

Процент охвата рабочего бюджета.

| | ХЦРК | Проч. торговля |
|--------------------------------------|------|----------------|
| Январь—сентябрь 1926 г. | 45,3 | 54,7 |
| Октябрь 1926 г.—июнь 1927 г. | 51,6 | 48,4 |

Охват кооперацией рабочего бюджета увеличивается; однако, доля частника продолжает оставаться значительной, главным образом, за счет сельско-хозяйственных товаров. Очередной задачей является усиление работы кооперации с сельско-хозяйственными товарами и увеличение ею охвата рабочего бюджета.

4. Хлебозаготовки.

Оппозиционная концепция в вопросе о хлебозаготовках сводится к тому, что не мы руководим хлебным рынком, а его регулирует возросший кулак. Исходя из этого, оппозиция каждый год перед началом хлебной кампании пророчествует о ее провале, о том, что нас кулак „регульнет“.

Что же показывает практика?

По сравнению с временами, когда у нас хлебозаготовками руководил т. Каменев, мы в деле регулирования хлебного рынка далеко ушли вперед. Это доказывается следующей сравнительной таблицей:

Хлебозаготовки за три года по Харьковскому округу.
(В тысячах пудов).

| Период заготовок | 1925/26 г. | | 1926/27 г. | | 1927/28 г. | |
|---|-------------------|------------|-------------------|------------|-------------------|------------|
| | В абсол. цифр. | В проц. | В абсол. цифр. | В проц. | В абсол. цифр. | В проц. |
| За год | 3.460,3 | 100 | 6.082,4 | 176 | 10.000*) | 289 |
| Июль — октябрь | 1.023,5 | 100 | 2.513,0 | 246 | 4.656,6 | 455 |
| За четыре мес. (удельн вес к годовой сумме). | 29,6 | — | 41,3 | — | 46,6 | — |

*) План на 1927/28 г.

Таким образом, достигнуты значительные успехи в охвате хлебного рынка и в ускорении хода заготовок.

Столь значительный объем заготовок не вызвал в нынешнем году, как это было прежде, взвинчивания цен; удалось также приблизить продажные цены к заготовительным за счет уменьшения стоимости хлебозаготовок. Это подтверждается следующей таблицей:

Цены на зерно по Харьковскому округу.
(В копейках за пуд).

| Культуры | Средне-взвеш. заготовительные | | Продажные | |
|---------------------|-------------------------------|---------|-----------|---------|
| | 1925/26 | 1926/27 | 1925/26 | 1926/27 |
| Пшеница | 1—68 | 1—12 | 1—11 | 1—28 |
| Рожь | 0—87 | 0—67 | 0—74 | 0—88 |
| Ячмень | 0—72 | 0—58 | 0—77 | 0—93 |
| Овес | 0—71 | 0—68 | 0—70 | 0—93 |
| Гречиха | 0—77 | 0—70 | 0—83,5 | 0—95 |
| Просо | 0—61 | 0—50 | 0—63 | 0—75 |
| Подсолнух | 0—97 | 1—03 | 1—28 | 1—38 |

И в области хлебозаготовок (точно также, как и во всех остальных областях нашей работы) оппозиция со своими „предсказаниями“ и „пророчествами“ безнадежно провалилась.

V. Налоговая политика партии.

Оппозиция утверждает, что наша налоговая политика в недостаточной степени классово-выдержанная, что переоблагая рабочих и служащих, мы в недостаточной степени облагаем частный капитал и способствуем быстрому росту частнокапиталистических накоплений.

Как же обстоит дело в действительности?

1. Промысловый налог.

Промысловый налог является одним из средств регулирования частнокапиталистического накопления. Необходимо, однако, учитывать, что промысловый налог, по самой своей природе (благодаря исчислению по отношению к обороту), поддается переложению на потребителя. Поэтому в обложении частной торговли промналогом необходимо учитывать это обстоятельство, ибо значительное повышение обложения промналогом будет оплачивать потребитель. Все же в последние годы идет хотя и медленный, но достаточно ясно выраженный процесс повышения тяжести обложения:

Обложение частных торговых предприятий промналогом.

(По гор. Харькову).

| | 1924/25 г. | 1925/26 г. | 1926/27 г. |
|------------------------------------|------------|------------|------------|
| Обороты в тыс. руб. | 76.590 | 102.658 | 118.538 |
| Сумма налога в тыс. руб. | 1.102,4 | 1.510,2 | 1.809,6 |
| Процент налога к обороту | 1,43 | 1,47 | 1,53 |

2. Подоходный налог.

Подоходный налог наиболее ярко отражает политику партии и подход к различным социальным группам населения.

Рассмотрим положение с подоходным налогом по материалам 1926/27 г. раздельно по каждой из трех групп платель-

щиков, облагаемых по различной шкале обложения (первая группа — рабочие и служащие; вторая — кустари и лица свободных профессий; третья — лица, живущие на нетрудовые доходы).

Первая группа (рабочие и служащие).

| Группы по доходности | Число плательщиков в группе | Сумма облагаемых доходов | Сумма налога | Проц. изъятия доходов налогом |
|---|-----------------------------|--------------------------|--------------|-------------------------------|
| От 1.200 руб. до 3.000 руб. в год . . . | 2.815 | 32.595.009 | 374.377 | 1,15 |
| До 10.000 " " . . . | 1.856 | 7.322.866 | 170.309 | 2,33 |
| " 25.000 " " . . . | 17 | 219.342 | 23.287 | 10,62 |
| " 50.000 " " . . . | 1 | 37 520 | 8.416 | 22,43 |
| Всего . . . | 4.689 | 40.174.737 | 576.389 | 1,43 |

В последний год было произведено повышение необлагаемого минимума доходов рабочих и служащих с 900 руб. до 1200 руб. в год. Средний процент обложения рабочих и служащих не превышает 1¹/₂.

Вторая группа (кустари и лица свободных профессий).

| Группы по доходности | Число плательщиков в группе | Сумма облагаемых доходов | Сумма налога | Проц. изъятия доходов налогом |
|---------------------------|-----------------------------|--------------------------|--------------|-------------------------------|
| До 1.000 руб. в год . . . | 2.454 | 2.197.745 | 50 910 | 2,31 |
| " 3.000 " " . . . | 4.460 | 6.823.719 | 217.570 | 3,19 |
| " 10.000 " " . . . | 352 | 1.536.345 | 131.129 | 8,51 |
| " 25.000 " " . . . | 6 | 79 980 | 14.130 | 17,66 |
| Всего . . . | 7.272 | 10.637.789 | 413.739 | 3,88 |

Тяжесть обложения второй группы превышает тяжесть обложения первой больше чем в два раза.

Третья группа (лица, живущие на нетрудовые доходы).

| Группы по доходности | Число плательщиков в группе | Сумма облагаемых доходов | Сумма налога | Проц. изъятия доходов налогом |
|---------------------------|-----------------------------|--------------------------|--------------|-------------------------------|
| До 1.000 руб. в год . . . | 906 | 818.237 | 25.117 | 3,07 |
| " 3.000 " " . . . | 2.293 | 4.045.393 | 203.744 | 5,05 |
| " 10.000 " " . . . | 1.443 | 7.561.699 | 825.433 | 10,91 |
| " 25.000 " " . . . | 177 | 2.536.281 | 624.124 | 24,60 |
| " 50.000 " " . . . | 19 | 542.999 | 191.627 | 35,30 |
| " 100.000 " " . . . | 3 | 220.332 | 89.119 | 40,51 |
| Всего . . . | 4.841 | 15.724.941 | 1.959.164 | 12,41 |

Тяжесть обложения третьей группы значительно превышает тяжесть обложения первых двух. Прогрессия построена таким образом, что больше всего облагаются высшие группы по доходности, в которых процент изъятия доходит до 40.

Не ясно ли после этого, что разговоры оппозиции о недостаточной прогрессивности налога и о нечеткой классовой линии его представляют собою не что иное, как выдумки, на которые пускается оппозиция в целях фракционной борьбы против партии.

3. Налог на сверхприбыль.

В целях изъятия от частного капитала тех прибылей, которые им получают благодаря конъюнктурным условиям (недостаток товаров и проч.), по директивам партии введен еще налог на сверхприбыль, которым по Харьковскому округу обложено 524 лица на сумму 174.211 руб.

Если учесть все налоги, уплачиваемые частным капиталом, а также высокую квартирную плату, которая представляет собою видоизмененный налог, то станет совершенно ясным, что, несмотря на всяческие ухищрения буржуазии в сокрытии своих доходов, все же при нашей налоговой системе частный капитал весьма ограничен в возможностях быстрого и значительного развития.

VI. Советы и советское строительство.

Общеизвестными являются вопли оппозиции о перерождении советского аппарата, „о затоплении нижних этажей советов мелкобуржуазными элементами“—как результат общей неправильной линии партии, как результат термидорианского перерождения самой партии.

Эти утверждения оппозиции (как и все иные), также безосновательны, что мы покажем на следующих цифрах и фактах.

1. Оживление рабочих советов.

В соответствии с программой партии, мы в настоящее время настойчиво проводим политику оживления советов, с целью укрепления их как органов диктатуры пролетариата в городе и бедняцко-средняцкого блока на селе.

Оппозиция утверждает, что это оживление приводит, в конечном счете, к усилению позиций кулака на селе и к ослаблению роли бедняка; она утверждает, будто это оживление советов проводится административными методами.

В перевыборах сельсоветов по Харьковскому округу участвовало:

| | | | |
|-------------|---------|----------------------------------|-------------|
| В 1926 году | | 48,4 ⁰ / ₀ | избирателей |
| „ 1927 „ | | 51,5 „ | „ |

Число членов сельсоветов увеличилось с 12.662 челов. в 1926 г. до 14.031 челов. в 1927 году, причем все время происходит значительное обновление состава членов сельсоветов путем втягивания в их состав все новых слоев бедняцко-средняцких масс села; это доказывается такими данными:

| | | |
|--|-----------|----------------------------------|
| В 1926 г. в первый раз избранные составили | . . | 56,4 ⁰ / ₀ |
| „ 1927 „ | „ „ „ „ „ | . . 50,5 „ |

Активность рабочих в выборах в Харьковский горсовет также возросла. В перевыборах приняло участие:

В 1925/26 г. 55,2⁰/₀ избирателей
„ 1926/27 „ 65,4⁰/₀ „

Участие в выборах рабочих промышленных предприятий в 1927 г. было равно 81,7⁰/₀, а в отдельных крупных городских предприятиях — выше 90⁰/₀, — в частности, по союзам:

| | |
|-----------------------|----------------------------------|
| Металлистов | 84,0 ⁰ / ₀ |
| Печатников | 80,1,, |
| Нарпит | 73,8,, |
| Строителей | 64,8,, |
| Работпрос | 61,4,, |

Неорганизованное в профсоюзы трудящееся население участвовало в выборах в горсовет в количестве 44,2⁰/₀.

Таким образом, активность пролетариата в выборах в советы превышала активность остальных слоев населения.

Число депутатов горсовета непрерывно возрастало (с 1.232 в 1923/24 г. до 2.030 в 1926/27 г.) за счет втягивания в активную советскую работу все новых слоев рабочих.

Весьма важным признаком подлинного оживления работы советов является неуклонный рост участия в их работе как членов советов, так и вообще трудящихся: в 1925 году в три месяца на каждый сельсовет приходилось 2,5 заседания пленума, в 1927 году — 3,3⁰/₀.

Заседания сельсоветов посещались нечленами советов: в 1925 г. — 7.000 челов., в 1927 г. — 29.600 челов.; на заседаниях президиумов сельсоветов присутствовало (нечленов президиума): в 1925 г. — 170 челов., в 1927 г. — 950 челов.; на заседаниях комиссий присутствовало: в 1925 г. — 3.000 челов., в 1927 г. — 5.000 челов.

Аналогичные данные имеются и о работе харьковского горсовета: в 1926 г. посещаемость заседаний членами горсовета составляла 54⁰/₀; в 1927 г. (причем в летнее время) — 62⁰/₀. Посещаемость пленарных заседаний секций в 1926 г. равнялась 32⁰/₀, а в 1927 г. — уже 43⁰/₀. В каждом заседании президиума горсовета принимают участие, в среднем, до 50 рядовых членов горсовета. В среднем, на одном заседании президиума секции горсовета присутствовало в 1926 г. 11 челов., в 1927 г. — 23 человека.

Увеличивается активность членов советов и вообще трудящихся: по инициативе сельских советов и отдельных их членов на разрешение сельсовета в 1927 г. внесено 65,5⁰/₀ всех вопросов, по инициативе рядовых селян — 10⁰/₀.

Растет число депутатов горсовета, втянутых в его практическую работу через секции и комиссии.

| | |
|------------------------------|-------------|
| В 1925 г. при горсовете было | 5 секций |
| „ 1926 „ „ „ „ | 7 „ |
| „ 1927 „ „ „ „ | 9 „ |
| „ 1925 „ „ „ „ | 10 комиссий |
| „ 1926 „ „ „ „ | 15 „ |
| „ 1927 „ „ „ „ | 15 „ |

Участвовало в работе секций и комиссий:

| | |
|-----------------|-----------------------|
| в 1925 г. . . . | 1030 членов горсовета |
| 1926 „ . . . | 1512 „ „ |
| 1927 „ . . . | 1972 „ „ |

Можно было бы продолжить этот ряд цифр, свидетельствующих об одном: о правильной линии партии в деле оживления работы советов, о привлечении к их работе всеновых и новых слоев трудящихся, о росте активности всех трудящихся и в первую очередь пролетариата.

2. Вовлечение трудящихся в дело управления государством.

Оппозиция утверждает, что у нас советы отстранены от решения основных политических, хозяйственных и культурно-бытовых вопросов, что они оторваны от широких рабочих масс.

Мы покажем дальше, как растет объем работы советов и их значение в деле хозяйственного и культурно-социального строительства.

Начнем с сельсоветов.

Как известно, в годы гражданской войны и в последующие годы первого периода мирного строительства сельсоветы были по преимуществу органами административными. В последнее время растет их значение как органов хозяйственных. Эта линия находит свое отражение в предоставлении ряду сельсоветов права составления своих собственных приходов-расходных смет и бюджетов.

| | | |
|--------------------------|----|-----------|
| В 1925/26 г. имели сметы | 61 | сельсовет |
| „ 1926/27 „ „ „ | 61 | „ |
| „ 1927/28 „ „ „ | 69 | „ |

Кроме того, в 1927/28 г. в 28 сельсоветах вводятся собственные бюджеты.

Увеличивается как общая сумма всех смет, так и средний размер одной сметы: в 1925/26 году общий размер смет был равен 48.194 руб., в 1926/27 г. — 73.602 руб. Средний размер одной сметы сельсовета возрос с 790 руб. в 1925/26 году до 1206 руб. в 1926/27 году.

Харьковский горсовет имеет самостоятельный городской бюджет, составлявший в 1926/27 г. свыше 47.000.000 руб.

В работе горсовета большое значение имеет метод массовых обследований членами горсовета важнейших вопросов жизни города: таких массовых обследований проведено в 1927 г. — 2, в них приняло участие 1.708 чел., из них 767 чел. — члены горсовета, а остальные — рабочий актив.

Кроме того, 1.549 членов горсовета прикреплены к 728 предприятиям и учреждениям гор. Харькова для наблюдения за их работой, помощи им и проверки выполнения ими решений горсовета.

Членами горсовета до 1926 г. проводилось 166 разных обследований в месяц, до 1927 г. — 183.

Все это говорит о растущей роли советов, как массовых организаций в жизни нашей страны.

3. Социальный состав советов.

То положение, что линия партии на оживление советов имеет своей целью не „курс на кулака“, как это полагает оппозиция, а вовлечение в дело управления широких масс рабочих и крестьян, лучше всего доказывается данными о социальном составе советов.

Социальный состав наших сельсоветов характеризуется следующими данными:

| | 1926 г. | 1927 г. |
|------------------------------|---------|---------|
| Рабочих и батраков | 4,5% | 5,3% |
| Крестьян | 75,8 „ | 80,2 „ |
| Служащих | 15,7 „ | 13,2 „ |
| Прочих | 4,0 „ | 1,3 „ |

Растет удельный вес организованной в комитеты немощных селян бедноты в составе сельсоветов: в 1926 г. их было 19,9⁰/₀, в 1927 г.—23,2⁰/₀.

В состав сельсоветов в 1926 г. было 11,6⁰/₀ партийцев и комсомольцев, в 1927 г.—13,8⁰/₀.

В числе председателей сельсоветов членов комнезамов было в 1926 г. 47,2⁰/₀, в 1927 г.—53,6⁰/₀; служивших в Красной армии соответственно—47,8⁰/₀ и 51,5⁰/₀, партийцев и комсомольцев—15,8⁰/₀ и 19,7⁰/₀.

Состав членов харьковского горсовета меняется в сторону роста доли рабочих, особенно рабочих с производства:

| | 1925/26 г. | 1926/27 г. |
|--|----------------------------------|----------------------------------|
| Рабочих (всех) | 58,5 ⁰ / ₀ | 61,2 ⁰ / ₀ |
| Рабочих, занятых на производстве | 29,5 „ | 24,0 „ |
| Служащих | 27,2 „ | 23,0 „ |

Картина получается довольно ясная.

Социальный состав районных исполнительных комитетов характеризуется следующими данными:

| | 1926 г. | 1927 г. |
|--------------------|---------------------------------|---------------------------------|
| Рабочих | 8,5 ⁰ / ₀ | 8,8 ⁰ / ₀ |
| Крестьян | 56,8 „ | 58,5 „ |
| Служащих | 31,4 „ | 30,7 „ |
| Прочих | 3,3 „ | 2,0 „ |

В составе РИК'ов число партийцев и комсомольцев увеличилось с 43,4⁰/₀ до 45,9⁰/₀, при одновременном увеличении количества беспартийных крестьян из бедняцко-средняцкого актива—выдвиженцев—с 33,1⁰/₀ до 37,9⁰/₀.

Таким образом, налицо имеется неуклонное улучшение социального состава советов. Это является лучшим ответом на оппозиционную клевету о перерождении советов.

VII. Партия.

Клеветнические измышления оппозиции об ухудшении социального состава партии и ее руководящих органов, о наличии в партии „аппаратного зажима“ и т. п. целиком опровергаются всей практикой партии в области партийного строительства. Харьковская парторганизация, как и вся партия в целом, имеет полную возможность цифрами и фактами доказать всю вздорность и необоснованность указанных утверждений оппозиции.

1. О социальном составе парторганизации.

Ухудшился ли социальный состав нашей парторганизации и уменьшился ли приток рабочих в партию, как это рисует троцкистская оппозиция?

Нижеследующие данные, имеющиеся по нашей организации, доказывают как-раз обратное:

Социальный состав харьковской окрпарторганизации на 1 октября 1927 года:

| | Абсол. число | В проц. |
|---------------------|-----------------|------------------------------------|
| Рабочих | 12.528 | 63,4 ⁰ / ₁₀₀ |
| Крестьян | 1.845 | 9,3 „ |
| Служащих | 5.003 | 25,3 „ |
| Прочих | 391 | 2,0 „ |
| В с е г о | 19.767 | 100 „ |

Сопоставляя удельный вес социальной группы — рабочих, составлявшей на 1 января 1927 г. — 69,1⁰/₁₀₀ и на 1 октября 1927 г. — 63,4⁰/₁₀₀ всей парторганизации, мы как будто получаем уменьшение удельного веса рабочих в нашей организации на 5,7⁰/₁₀₀, но в действительности уменьшения нет так как: а) во время партпереписи отсеялось из организации 610 чел. этой категории и б) по горорганизации из категории рабо-

чих в категорию служащих, в связи с уточнением учета социального состава партии, передвинуто 526 чел.; это в общей сложности составляет 1.136 чел., т.-е. как-раз 5,7⁰/₀. Этим также объясняется снижение в составе организации процента рабочих с производства с 36,1⁰/₀ на 1 января 1927 г. до 32,8⁰/₀ на 1 октября 1927 г.

2. Рост парторганизации.

Харьковская парторганизация численно выросла за время с 1 января 1926 г. по 1 октября 1927 г. с 16.735 до 19.767 чел., т.-е. на 18,1⁰/₀.

Что качественно состав организации за это время не ухудшился, а наоборот—все время улучшается,—доказывается следующими цифрами о приеме в партию:

За промежуток времени с 1 января 1926 г. по 1 октября 1927 года нашей организацией принято всего в партию 2.444 чел. Прием в партию отдельных социальных групп, в процентах к общему числу принятых, представляется в следующем виде:

| Период | Всего принято | По социальному положению | | | По роду занятий | | |
|-------------------------|---------------|----------------------------------|----------------------------------|---------------------------------|----------------------------------|---------------------------------|----------------------------------|
| | | Рабочих | Крестьян | Служащ. | Рабоч. с производ-ства | Крестьян от сохи | Служ. и проч. |
| 1/1—26 г.—1/1—27 г. . . | 1767 | 75,3 ⁰ / ₀ | 15,6 ⁰ / ₀ | 9,1 ⁰ / ₀ | 65,7 ⁰ / ₀ | 9,6 ⁰ / ₀ | 24,7 ⁰ / ₀ |
| 1/1—27 г.—1/X—27 г. . . | 677 | 87,6 „ | 8,2 „ | 3,2 „ | 85,4 „ | 0,3 „ | 14,3 „ |

Троцкистская оппозиция в течение последних лет и особенно в последние месяцы ведет работу по дискредитированию партии и ее ЦК, бросает против партии всевозможные клеветнические обвинения и, не находя никакой поддержки внутри партии, перебрала свою разлагающую работу в беспартийные массы, стремясь оторвать рабочие массы от партии.

Глубокая связь партии с рабочим классом, непрерывный подъем политической активности и сознательности пролетариата, правильная политика партии,—привели, в связи с становлением ЦК ВКП(б) от 4 ноября 1927 года о широком

вовлечении в партию рабочих и работниц, к новому усиленному притоку рабочих в партию. За период с 1 ноября по 25 ноября 1927 г. по городской организации подано 814 заявлений о вступлении в партию; за этот же период ячейками принято в партию 540 человек, из которых 512 — рабочие, непосредственно занятые на производстве.

Таким образом, по всем этим данным мы устанавливаем непрекращающийся рост организации за счет рабочих, преимущественно рабочих с производства.

3. Улучшение качественного состава парторганов.

Итоги перевыборов бюро ячеек по округу (сентябрь—октябрь 1927 г.) показывает значительное улучшение качественного состава бюро ячеек как производственных, советских, так и сельских.

Так, в производственных ячейках (по городу) процент рабочих в новом составе бюро в сравнении с прошлым составом увеличился с 91,3 до 91,6; одновременно увеличился и процент рабочих от станка с 52,9 до 58,2; повысился процент членов бюро по партстажу с 1924 года и позже — с 58,2 до 67,2; по сравнению с прошлым составом увеличился процент обновления состава бюро с 45,3 до 50.

Приведем в отдельности данные по цех'ячейкам. При наличии в составе бюро цех'ячеек 93,9⁰/₀ рабочих, процент рабочих, непосредственно занятых в производстве, увеличился с 73,5 до 84,8; процент партийцев с партстажем с 1924 года и позже составляет в новом составе бюро цех'ячеек 75,1. Обновление состава бюро цех'ячеек, по сравнению с прошлыми перевыборами, увеличилось с 50,1⁰/₀ до 64,4⁰/₀.

В советских ячейках (по городу) процент рабочих в составе бюро составляет 50,6. По партстажу партийцы со стажем с 1917 по 1920 год составляют 58,1; увеличился в составе бюро процент партийцев с партстажем с 1924 года и позже — с 18,3 до 26,9. По сравнению с прошлыми перевыборами обновление состава бюро сов'ячеек увеличилась с 51,6⁰/₀ до 53,8⁰/₀.

В производственных ячейках сельрайонов увеличен процент рабочих в составе бюро ячеек с 79,2 до 80,2; по партстажу — 50⁰/₀ состава этих ячеек — партийцы с партстажем

с 1924 года и позже; обновление состава бюро увеличилось с 47,2⁰/₀ до 49,1⁰/₀.

В бюро сельячеек рабочие составляют 46,9⁰/₀, батраки и крестьяне от сохи — 7,6⁰/₀, по партстажу в составе бюро сельячеек партийцев со стажем с 1917 г. по 1920 г. — 39,4⁰/₀, со стажем с 1924 г. и позже 51,1⁰/₀; состав бюро сельячеек обновлен на 55⁰/₀.

Приводим также цифры о значительном улучшении состава городских райпаркомов.

| Годы | Состав пленума | По социальному положению | | | Рабоч. от станка | Обновление | Стаж с 1924 г. и позже |
|------|----------------|--------------------------|-----------|---------|------------------|------------|------------------------|
| | | Рабоч. | Крестьян. | Служащ. | | | |
| 1925 | 183 | 78,6 | 3,9 | 17,5 | 11,4 | 44,3 | — |
| 1926 | 195 | 74,9 | 4,1 | 21,0 | 11,8 | 47,6 | 22,5 |
| 1927 | 225 | 83,4 | 1,8 | 14,8 | 34,0 | 63,2 | 35,8 |

Равным образом мы имеем улучшение качественного состава окрпаркомов.

| Созыв | Дата | Членов комитета | Социальное положение | | | Рабочих от станка | Обновлен. | Стаж с 1924 г. и позже |
|-------|----------------|-----------------|----------------------|--------|-------|-------------------|-----------|------------------------|
| | | | Рабоч. | Крест. | Служ. | | | |
| X | 1925 г. | 91 | 81,3 | 2,2 | 16,5 | 7,7 | 56,0 | 6,2 |
| XI | Январь 1927 г. | 117 | 69,3 | 8,5 | 22,2 | 11,1 | 69,3 | 8,5 |
| XII | Ноябрь 1927 г. | 140 | 83,6 | 1,4 | 15,0 | 32,1 | 57,9 | 24,3 |

Мы имеем также цифры, говорящие о все большем и большем улучшении состава партконференций. Данные об окрпартконференциях последних трех созывов таковы:

| Конференц. | Дата | Число делегатов | Социальное положение | | | Рабочих от станка | Обновлен. | Стаж с 1924 г. и позже |
|------------|----------------|-----------------|----------------------|--------|-------|-------------------|-----------|------------------------|
| | | | Рабоч. | Крест. | Служ. | | | |
| X | 1925 г. | 306 | 77,1 | 6,9 | 16,0 | 18,3 | — | 11,8 |
| XI | Январь 1927 г. | 388 | 71,6 | 6,5 | 21,9 | 17,3 | 33,2 | 21,4 |
| XII | Ноябрь 1927 г. | 427 | 84,5 | 1,6 | 13,9 | 36,8 | 44,0 | 36,1 |

4. Рост активности партийных масс.

Клевета оппозиции об „аппаратном зажиме“ в партии целиком опровергается вышеприведенными данными о вовлечении рабочих в партию и во все выборные парторганы снизу доверху, об обновлении состава руководящих парторганов, о непрерывном вовлечении новых кадров партийцев в активную партрabоту, а также данными об активном участии всей партмассы в проработке и обсуждении всех материалов и документов по важнейшим вопросам политики партии (стенограммы пленумов ЦК, тезисы ЦК к XV партсъезду и т. д.).

Перевыборная кампания парторганов в этом году прошла под знаком делового обсуждения партией достижений и недочетов в работе организации, полного одобрения линии ЦК, укрепления ленинского единства партии и решительного отпора дезорганизаторски-раскольническим выступлениям оппозиции. Отмечена большая активность рядовой партмассы при обсуждении стоявших на повестке дня собраний, конференций вопросов и твердое ленинское понимание ею основных задач партии.

Материалы о перевыборах парторганов по округу доказывают значительное увеличение посещаемости партийцами отчетных и выборных собраний и партконференций, а также несомненный рост активности широких партийных масс.

Так, посещаемость отчетных и выборных собраний по горрайонам, в среднем, составляет от 72⁰/₁₀₀ до 80⁰/₁₀₀; по отдельным районам: Краснозаводский — 80⁰/₁₀₀, Журавлевский — 80⁰/₁₀₀, Первомайский — 72,7⁰/₁₀₀, Ивановский: по производственным ячейкам — 63⁰/₁₀₀, по советским — 81,6⁰/₁₀₀, Октябрьский: по производственным ячейкам — 72,2⁰/₁₀₀, по советским — 56⁰/₁₀₀. (Указанный процент посещаемости исчислен без учета товарищей, находившихся в момент собрания в ночных рабочих сменах, в разъездах, отпуску и отсутствовавших по другим уважительным причинам).

Явка на партсобрания по сельячейкам во время перевыборов, в среднем, достигала 73⁰/₁₀₀.

Посещаемость делегатами горконференций, в среднем, составляла 70—73⁰/₁₀₀, в сельрайонах на райпартсобрания отчетные и перевыборные партийцы являются в количестве 77⁰/₁₀₀ всего состава райорганизации.

Активность партмассы характеризуется также значительным увеличением числа товарищей, выступавших в прениях по вопросам, стоявшим на повестке дня отчетных и выборных собраний. Так, например, по Октябрьскому району на партсобраниях выступало до 37,6⁰/₀ всего числа присутствовавших, по Журавлевскому району до 30⁰/₀. На всех кустовых собраниях горрайона в прениях по докладам участвовало 506 товарищей. На горрайконференциях записалось для участия в прениях по всем вопросам повестки дня 710 человек, из них высказалось 266. В прениях по докладам стоявшим на повестке дня райпартсобраний в сельрайонах, участвовало до 36⁰/₀ присутствовавших.

5. Провал оппозиции.

Ход дискуссии по тезисам ЦК к XV партсъезду в Харьковской городской партийной организации представляется в следующем виде:

| Что проводилось | Какой вопрос обсуждался | Сколько присутствовало | Процент явки | Выступало в прениях | | Голосовало | | | | |
|---|---|------------------------|--------------|---------------------|-----------------|--------------|---------|--------------|---------|---------|
| | | | | Всего | Из них оппозиц. | Против | | Воздерж. | | |
| | | | | | | В абс. цифр. | В проц. | В абс. цифр. | В проц. | В проц. |
| Кустовые собрания ячеек. | Итоги окт. пленума ЦК и тезисы к XV съезду | 11867 | 67,3 | 395 | 60 | 108 | 0,9 | 28 | 0,2 | |
| Горрайпартконференции и окрпартконференции. | Вопросы XV съезда | 2494 | — | 93 | 2 | 0 | — | 0 | — | |
| Собран. производственных ячеек и кустов. собрания совет. ячеек. | Итоги XII окрпартконференции под углом обсуждения тезисов к XV съезду | 11877 | 71,9 | 830 | 77 | 142 | 1,2 | 46 | 0,4 | |
| Собрания яч. (данные по 190 ячейкам) | Тезисы ЦК о 5-летнем плане развития нар. хоз. | 9490 | 68,4 | 800 | 38 | 52 | 0,4 | 41 | 0,3 | |

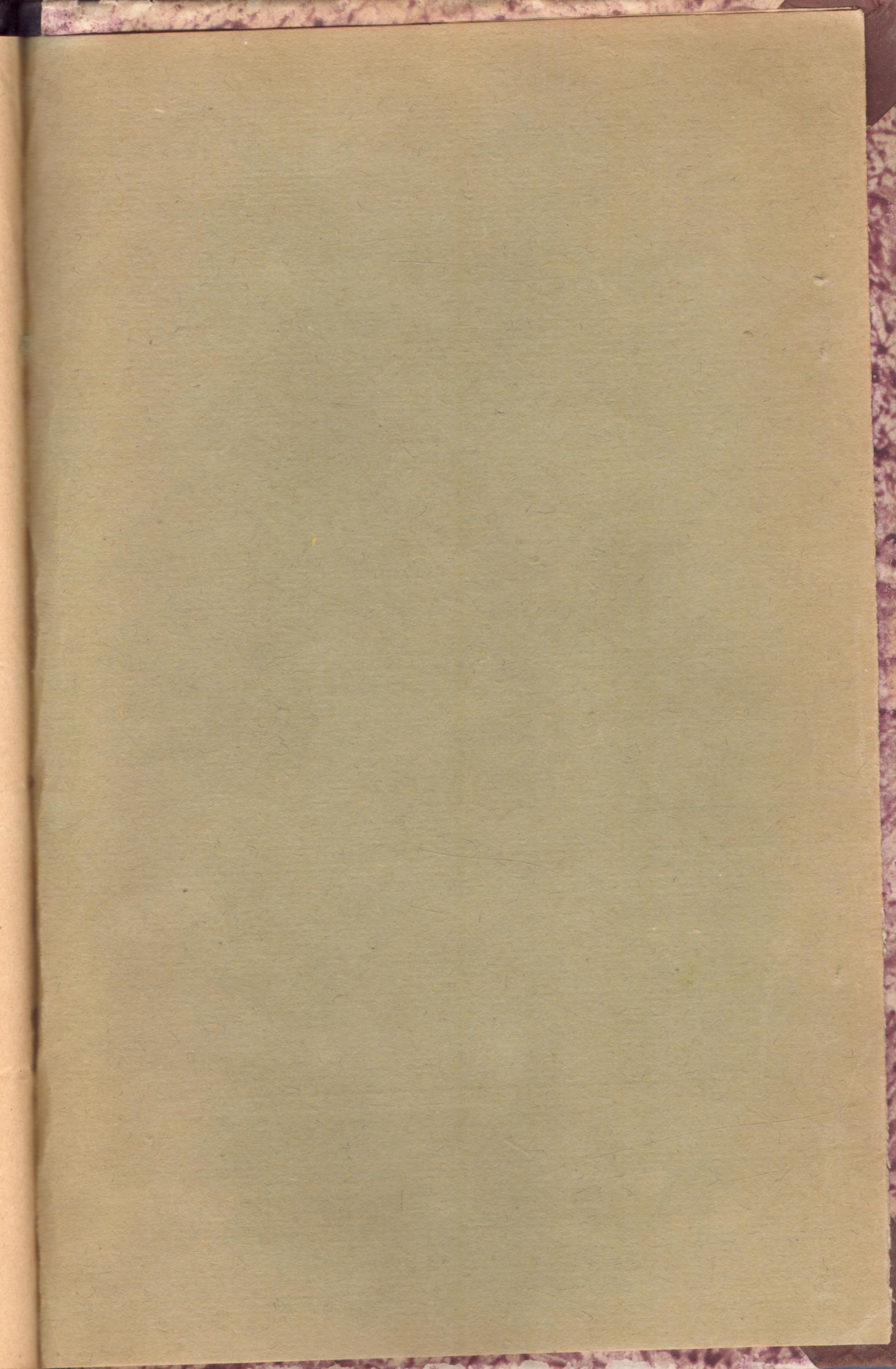
Таким образом, результаты голосования резолюций об одобрении линии ЦК и тезисов его к XV партсъезду показывают, что оппозиция в харьковской организации, вместе с „воздержавшимися“, составляют ничтожную горсть.

Такие же результаты получились на кузовых собраниях КСМ, обсуждавших задачи комсомола в связи с XV съездом ВКП: за резолюцию доверия партии голосовало 11.460 человек, против и воздержалось—155 человек, т.-е., 1,3%.

Харьковская парторганизация с полным единодушием одобрила тезисы ЦК к XV съезду партии и решительно отвергла все антипартийные, меньшевистские резолюции и контр-тезисы оппозиции.

ОГЛАВЛЕНИЕ.

| | Стр. |
|---|------|
| Предисловие | 3 |
| I. Положение пролетариата | 5 |
| II. Строительство социалистической промышленности | 14 |
| III. Сельское хозяйство и политика партии на селе | 21 |
| IV. Товарооборот и цены | 30 |
| V. Налоговая политика партии | 36 |
| VI. Совет и советское строительство | 39 |
| VII. Партия | 44 |





V₃

СКЛАДЫ ИЗДАНИЙ:

Харьков, ул. Свободной Академии, 5. Тел. 10-07
Москва, Кузнецкий мост, 5/21, Тел.: 3-01-99 и 3-17-55

4824

