

V.

Исслѣдованіе Я. И. Смирнова.

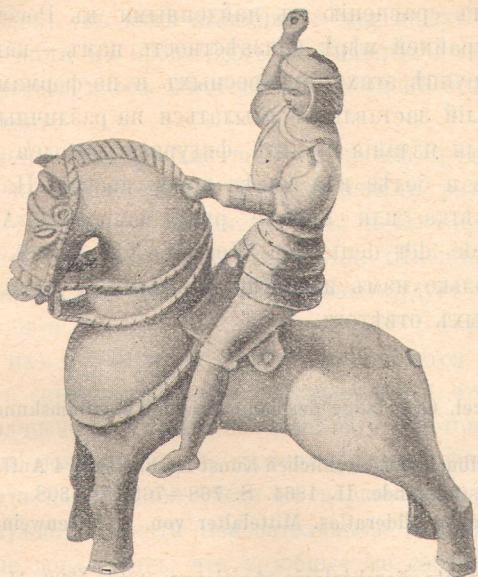


Рис. 1. Статуэтка, находившаяся некогда въ Кунсткамерѣ Академіи Наукъ.

О бронзовомъ водолеѣ западно-европейской работы, найденномъ въ Харьковской губерніи, и о другихъ подобныхъ находкахъ въ предѣлахъ Россіи.

Предложеніе Предварительнаго Комитета издать въ трудахъ его бронзовую статуэтку всадника, принадлежащую Харьковскому университету, даетъ удобный случай, въ виду того малаго, относительно, вниманія, которое наши археологи удѣляютъ находимымъ въ Россіи предметамъ средневѣковаго искусства Запада, сопоставить здѣсь группу памятниковъ этого же рода, найденныхъ въ разныя времена въ разныхъ мѣстахъ Россійской Имперіи; такое сопоставленіе можетъ представить интересъ не только для русскихъ изслѣдователей прошлаго, какъ наглядное свидѣтельство тѣсной связи до-монгольской Руси съ сосѣдними странами Европы, но нѣкоторыми изъ памятниковъ, издаваемыхъ ниже, можетъ дополнить число извѣстныхъ по западно-европейскимъ собраніямъ типовъ этого рода издѣлій художественной промышленности.

Число бронзовыхъ фигурныхъ сосудовъ, служившихъ водолеями не только для омовенія рукъ совершающихъ мессу священниковъ, но для

свѣтскаго употребленія за пирами, въ различныхъ музеяхъ и собраніяхъ Западной Европы громадно, а потому при составленіи настоящей статьи нельзя было и думать о достаточно полномъ собраніи всего матеріала, который подлежитъ сравненію съ найденными въ Россіи экземплярами. Отсутствие,—по крайней мѣрѣ неизвѣстность намъ,—какого либо общаго труда обо всей группѣ этихъ интересныхъ и по формамъ, а иногда и по содержанію, издѣлій заставляетъ ссылаться на различные руководства ¹⁾, словари ²⁾ и иныя изданія ³⁾, гдѣ фигурные водолеи разсматриваются лишь мимоходомъ и болѣе или менѣе поверхностно. Наболѣе серьезная по существу замѣтка или вѣрнѣе рядъ вопросовъ А. Essenwein'a въ *Anzeiger für Kunde der deutschen Vorzeit*. XIV. 1867. S. 260—262 до сихъ поръ, насколько намъ извѣстно, не вызвала достаточно полныхъ и удовлетворительныхъ отвѣтовъ.

¹⁾ J. Er. Wocel. Grundzüge der böhmischen Alterthumskunde. Prag. 1845. S. 8. Taf. II, fig. 9—12.

H. Otte. Handbuch der kirchlichen Kunst-Archäologie. 4 Aufl. 1868. I. S. 189—190.
H. Weiss. Kostümkunde. II. 1864. S. 768—769, fig. 308.

Kulturhistorischer Bilderatlas. Mittelalter von. A. Essenwein. Taf. XXXIII 1—6; XXXVI. 6.

Reusens. Elements d'archéologie chrétienne. 2 éd. 1890. II. p. 443—444.

²⁾ Viollet le Duc. Dictionnaire du mobilier français. II. Paris. 1874. pp. 8—13. fig....

Ern. Bosc. Dictionnaire de l'art, de la curiosité du bibelot. Paris. 1883. pp. 33—34; fig. 31—36.

Gay. Glossaire archéologique. I. Paris. 1885, p. 14—16; 39—40.

H. Havard. Dictionnaire de l'ameublement. et de la décoration. II. p. 114. fig. 93—94.

³⁾ Deutsche Altertümer... herausgegeben von Fr. Kruse. I. Bd. IV Heft. Halle. 1825. SS. 39—55, Taf. 1—2.

Ch. de Linas. Histoire du travail à Exposition Universelle de 1867. Paris. 1868, pp. 27, 127, 139, 156.

J. Labarte. Histoire des arts industriels. 2 éd. Paris. 1872. I. pp. 185—186.

Darcel. Collection Basilewski. Paris. 1877. p. 58, Catalogue p. 49.

Alb. Jacquemart. Histoire du mobilier. Paris. 1876. p. 360—362.

C. Drury F. Fortnum. A descriptive Catalogue of the bronzes of european origin in the South-Kensington Museum. London. 1876. pp. 112—116, pl. XVI.

Al. Pinchart. Dinanterie. см. L'art ancien à l'exposition nationale Belge... par C. Roddaz. Bruxelles-Paris. 1882, in 4^o. pp. 71—102, fig. 5—10.

Molinier. La Dinanderie см. Collection Spitzer. Vol. IV. Paris, in fol. pp. 189—195.

Bucher. Geschichte der techuischen Künste. III. 1892. S. 66. Fig. 217—218.

Упоминаемая Е. aus'm Weerth'омъ Kunstdenkmäler des christlichen Mittelalters in den Rbeinlande n. III. S. 42. n. 1 и Н. П. Кондаковымъ (Русскіе влады. I. стр. 119, прим. 2) норвежская статья Holmboe (1863 г.) трактуетъ вовсе не о водолеяхъ, а о гиряхъ.

Рукомойники или водолеи,—коимъ усволяется обыкновенно названіе aquamanile, хотя оно обозначало не только кувшинъ для умыванія, но и тазъ,—въ видѣ различныхъ реальныхъ или фантастическихъ животныхъ, въ видѣ головъ, въ видѣ всадниковъ или иныхъ группъ сохранились по большей части въ бронзовыхъ экземплярахъ, хотя имѣются историческія свидѣтельства и объ изготовленіи сосудовъ этого рода изъ драгоценныхъ металловъ.

Распространеніе ихъ весьма широко: кромѣ Средней Европы, гдѣ они сохранились преимущественно въ церковныхъ ризницахъ, уцѣлѣли или найдены они были и въ Англии, Австріи и Италіи; находимы были и въ Венгріи, Чехіи, Польшѣ, Пруссіи, Даніи, Швеціи, Норвегіи, даже на Исландіи; а въ настоящей статьѣ указаны будутъ экземпляры, происходящіе изъ Сибири.

Назначеніе ихъ по большей части опредѣляется, какъ церковное: для омовенія рукъ совершающаго мессу священника, что подтверждается и прямыми историческими свидѣтельствами объ изготовленіи фигурныхъ рукомойниковъ для монастырей, и, косвенно, самымъ фактомъ находенія сосудовъ этого рода по большей части въ церковныхъ ризницахъ; но съ другой стороны нужно признать основательными и заключенія тѣхъ археологовъ, которые допускаютъ, что подобные же сосуды служили въ домашнемъ, свѣтскомъ обиходѣ, попадая затѣмъ въ качествѣ вкладовъ въ церкви: дѣйствительно, такія формы, какъ вооруженные рыцари, дикаго вида чудовища или Аристотель, взнузданный и осѣдланный гетерой, болѣе подходятъ обиходу свѣтскому, нежели церковному.

Періодъ времени, которому принадлежатъ рукомойники этого типа, весьма значителенъ: у различныхъ авторовъ можно найти датировки отъ XI до XV, даже до XVI вѣка. Сами памятники, какъ предметы въ свое время относительно малоцѣнные и маловажные, лишены какихъ-либо хронологическихъ или историческихъ надписей¹⁾, которыми снабжались иногда, вѣроятно, подобные же сосуды изъ болѣе дорогихъ матеріаловъ, напр. серебра.

Сохранившіеся памятники, представляя значительное разнообразіе, допускаютъ иногда и хронологическое ихъ распредѣленіе по вѣкамъ, но

¹⁾ Надпись съ именемъ мастера и годомъ (1155) на одномъ рукомойникѣ въ видѣ пѣтуха, находившемся въ коллекціи сперва Floh, потомъ Metzler'a, вполне основательно считается позднѣйшею или, говоря точнѣе, поддѣльною; самъ же сосудъ, судя по изображенію, можетъ быть и древнимъ, см. Heinr. Frauberger. Die Kunstsammlung des Herrn W. P. Metzler in Frankfurt a/M. 1897. S. 17, Tat. 47; къ сожалѣнію мнѣ осталось недоступнымъ первое изданіе его въ статьѣ Schnütgen'a: Die drei mittelalterlichen Aquamanilen im Privatbesitz — въ Zeitschrift für christliche Kunst. II, Heft. 7.

опредѣленія эти, даваемые разными авторами, не рѣдко весьма разнорѣчивы. Крайняя грубость многихъ издѣлій этого рода особенно затрудняетъ датировку ихъ, такъ какъ грубость эта можетъ по желанію быть истолковываема и какъ признакъ относительной древности и просто какъ результатъ небрежности мастера.

Одновременно и А. Essenwein, въ указанной выше статьѣ, и Hefner-Alteneck ¹⁾ справедливо заявили о томъ, что датировать эти издѣлія можно лишь съ большою осторожностью: послѣдній говоритъ, что эти ремесленные продукты могли долгое время повторять старые типы въ то время, когда предметы изъ болѣе цѣннаго матеріала и слѣдовательно болѣе художественной работы слѣдовали общему ходу современнаго искусства. Столь же неопредѣленъ и вопросъ о мѣстѣ выдѣлки такихъ водолеевъ: кромѣ отдѣльныхъ (и сомнительныхъ) гипотезъ о сѣверо-итальянскомъ происхожденіи нѣкоторыхъ, первенствующую роль въ фабрикаціи ихъ приписываютъ обыкновенно Южной Германіи и Бельгіи, въ частности городу Динанту, имя котораго во Франціи стало нарицательнымъ для различныхъ мѣдныхъ предметовъ домашняго обихода. Изъ приводимыхъ въ доказательство того и другого положенія данныхъ слѣдуетъ лишь, что отливку подобныхъ мелкихъ подѣлокъ могли производить и тамъ и сямъ; исполнѣ же точныхъ указаній на издѣліе именно фигурныхъ водолеевъ не приводится. Опыта же классифицировать все множество сохранившихся водолеевъ на рѣзко отличающіяся группы и затѣмъ уже дать имъ какое-либо временное или мѣстное приуроченье сдѣлано доселѣ, насколько мнѣ извѣстно, не было.

Едва ли нужно и можно поэтому пока приводить фигурные рукомытники въ ближайшую связь съ одною какою-либо областью или городомъ: ихъ могли отливать вездѣ, гдѣ встрѣчалась нужда и имѣлись соотвѣтственные мастера, а въ послѣднихъ не было, конечно, недостатка въ XII—XIV вѣкахъ ни въ Италіи, ни во Франціи; однако самое статистическое распредѣленіе издѣлій этого рода, а также и нѣкоторыя черты ближайшаго сходства иныхъ изъ нихъ, — примѣры чего будутъ ниже, — съ памятниками германскими, позволяютъ думать, что большая часть фигурныхъ рукомытниковъ вышла изъ областей нѣмецкихъ.

Бронзовая статуэтка всадника, принадлежащая нынѣ музею изящныхъ искусствъ Императорскаго Харьковскаго университета, гдѣ она и носить № 873, приобрѣтена была въ 1901 году при посредствѣ проф. Д. И. Багалѣя отъ крестьянина села Кочетка (Зміевского уѣзда, Харьковской губ.), который нашелъ ее въ землѣ на берегу р. Донца.

¹⁾ Die Kunstkammer... des Fürsten Carl Anton von Hohenzollern-Sigmaringen, von T. H. von Hefner-Alteneck. München. 1867. S. 14.

Водолей XII в.,
найденный
у с. Кочетка
на р. Донцѣ.



Обратная
сторона того же
водоля.



ОКОЛО $\frac{1}{3}$ ДѢЙСТВ. ВЕЛИЧИНЫ.

Шереръ, Набгольскъ Москва.

На прилагаемой фототипической таблицѣ (I-й), статуэтка эта воспроизведена съ двухъ сторонъ въ размѣрѣ около одной трети дѣйствительной ея величины. Точные размѣры ея таковы: наибольшая высота 0,278 м., длина отъ края груди коня до края хвоста 0,213, наибольшая ширина между внѣшними сторонами ногъ всадника 0,12, высота головы коня, считая вмѣстѣ съ остатками шарнера 0,239, высота крупа коня 0,159.

Небольшія отверстія въ обѣихъ ноздряхъ коня и большое, закрывавшееся нѣкогда колпачкомъ, отверстіе въ верхней части головы коня ясно указываютъ на служебное назначеніе статуэтки, или, точнѣе, одного коня, такъ какъ пустота въ верхней части всадника не имѣетъ сообщенія, теперь по крайней мѣрѣ, съ полостью внутри коня. Подобно множеству подобныхъ это изображеніе рыцаря служило вмѣстилищемъ для жидкости, которая наливалась черезъ большое отверстіе между ушами коня и вытекало при наклонѣ сосуда впередъ двумя тонкими струями изъ ноздрей коня.

Сосудъ этотъ отлить изъ хорошей золотистой бронзы и, къ счастью, покрылся прекрасною гладкою патиной и отъ ржавчины пострадалъ мало.

На гладкой поверхности его ясно видны въ пяти мѣстахъ ¹⁾ небольшія (около 0,004×0,001 м.) правильныя углубленія, оставшіяся отъ концевъ особыхъ металлическихъ палочекъ, которыми передъ отливкою подобныхъ статуэтокъ, мастера протыкали внѣшнюю глиняную оболочку формы до самой восковой поверхности модели; тяжелое внутреннее, глиняное же обыкновенно, ядро модели поддерживалось пропущеннымъ въ него толстымъ желѣзнымъ стержнемъ для того, чтобы ядро это не опустилось внизъ въ тотъ моментъ, когда воскъ замѣнялся расплавленной бронзою; мѣсто этого стержня ясно опредѣляется теперь на груди коня, не совсѣмъ въ срединѣ ея, неправильнымъ, четырехугольнымъ пятномъ (около 0,017×0,018) болѣе яркаго зеленого цвѣта, чѣмъ окружающая патина; эта разница въ цвѣтѣ объясняется инымъ, вѣроятно, составомъ того матеріала, которымъ мастеръ залилъ отверстіе это уже послѣ того, какъ вся статуэтка освобождена была изъ формы.

Другую еще большую заплату такого же (теперь) зеленого цвѣта пришлось ему наложить на неудавшееся, вѣроятно, при отливкѣ мѣсто на нижнемъ краю кольчужнаго кафтана всадника на правой сторонѣ статуэтки.

На томъ же боку нѣсколько дальше къ задъ коня замѣтно отверстіе тщательно замазанное, вѣроятно еще въ древности, отвердѣвшимъ уже чернымъ воскомъ; такимъ же способомъ задѣлана была и небольшая

¹⁾ На правой сторонѣ: на ремнѣ, огибающемъ грудь коня, и на задней ногѣ коня, на верхней ея части; на лѣвой сторонѣ—лишь на задней ногѣ, тамъ-же; спереди—на ремнѣ, на груди коня; снизу—на брюхѣ, на линіи передняго края чапрака.

дырочка на спинѣ коня позади сѣдла. На шеѣ коня подѣ лѣвою рукою всадника есть еще одно отверстіе, образовавшееся, повидимому, скорѣе отъ неудачи при отливкѣ фигуры, чѣмъ отъ какого либо позднѣйшаго ея поврежденія.

Въ четырехъ мѣстахъ, — на вѣнскихъ сторонахъ ногъ всадника, на спинѣ его и на правой задней ногѣ коня, — металлъ статуэтки далѣ трещины, вѣроятно также еще при самой отливкѣ. Въ двухъ мѣстахъ, — указанныхъ послѣдними, — края трещинъ разошлись и видно, что внутренность фигуры заполнена здѣсь какимъ-то твердымъ, рассыпчатымъ веществомъ, представляющимъ собою или остатки ядра модели или же позднѣйшую, нарочитую заливку этихъ попорченныхъ частей фигуры, чтобы жидкость не вытекала черезъ эти щели.

Сильно помята статуэтка лишь въ задней ея части, гдѣ на обоихъ бокахъ коня получились впадины; при погибѣ ногъ всадника отломилось и пропало лѣвое стремя; прочіе погибы не велики и существеннаго вреда статуэткѣ не принесли.

Отъ тренія пострадала она болѣе: на правой сторонѣ истерто плечо всадника и нога его, въ нижней ея части; на лѣвой сторонѣ тѣ-же части и кромѣ того еще задъ лошади. Отломился на правой сторонѣ статуэтки весь нижній, свѣшивающійся въ видѣ тонкой пластинки, край чапрака.

Правая рука въ нижней части ея отломана и самый изломъ тщательно сглаженъ; можно смѣло предполагать однако, что рука эта была отведена назадъ и держала мечъ, какъ у большей части водоеевъ этого типа.

Болѣе досадна порча верхней части головы рыцаря, такъ какъ форма его шлема или кольчужнаго капюшона могла бы служить нѣкоторымъ основаніемъ для опредѣленія времени изготовленія статуэтки.

Головной уборъ рыцаря составлялъ, вѣроятно, одно цѣлое со всею фигурой, такъ какъ никакихъ слѣдовъ шарнера или какого либо иного способа прикрѣпленія отдѣльной части не сохранилось, да и нужды въ таковой, при наличности крышечки на головѣ коня, никакой не представлялось.

Какую именно форму имѣлъ головной уборъ рѣшить опредѣленно, конечно, невозможно: ясно лишь, что онъ не могъ быть большимъ, окружающимъ всю голову, шлемомъ.

Лицо всадника было, повидимому, открыто, хотя и не исключена возможность, что тотъ уцѣлѣвшій выступъ, который теперь кажется концомъ носа, изображалъ не самый носъ, а нижній конецъ носоваго забрала, спускавшагося отъ шлема.

Ряды глубокихъ нарѣзокъ, схематически обозначающихъ кольчугу, не доходятъ до самыхъ щекъ и носа; около нихъ оставлена гладкая полоса, которою мастеръ хотѣлъ, очевидно, обозначить мягкую, кожаную

или матерчатую, обшивку прикасавшихся къ лицу краевъ кольчужнаго прикрытія головы; на затылкѣ выше сохранившагося верхняго ряда такихъ нарѣзокъ онѣ, видимо, не шли. Это позволяетъ предполагать, что голова всадника была покрыта не однимъ лишь кольчужнымъ капюшономъ съ заостреннымъ или округлымъ верхомъ, а имѣла еще, надѣтый поверхъ его, шлемъ.

Шлемъ этотъ былъ, вѣроятно, или коническимъ, такъ называемымъ „норманскимъ“, или же похожимъ на цилиндръ; и при той или другой формѣ весьма обычнымъ бывало носовое забрало ¹⁾.

На статуэткѣ кольчуга, покрывающая голову и плечи рыцаря, не отдѣляется отъ кольчужнаго же его кафтана никакою ни рельефною, ни углубленною полосой, которая обозначала бы нижній край кольчужнаго капюшона; конечно, это можно было бы объяснять и просто небрежностью мастера, если бы и въ дѣйствительности не носили именно такихъ кольчугъ, у которыхъ прикрытіе головы составляло одно цѣлое съ прикрытіемъ туловища. Ноги всадника защищены кольчужными же штанами, обтягивающими и ступни ногъ.

Широкая гладкая полоса, пересѣкающая кольчугу наклонно спускаясь съ праваго плеча на лѣвое, обозначаетъ ремень, такъ называемый „la guiche“, на которомъ носился щитъ. Будучи прикрѣпленъ къ этому ремню щитъ въ бою передвигался напередъ для защиты отъ копья противника. У спокойно же ѣдущаго всадника щитъ долженъ былъ быть закинутъ за лѣвое плечо: лѣвое плечо Харьковской статуетки сильно потерто и потому слѣдовъ прикрѣпленія щита не сохранилось, если только самый щитъ былъ. Является однако предположеніе: не объясняется ли углубленіе въ той массѣ, которою заполнена внутренность всадника противъ щели въ спинѣ его, какъ разъ у нижняго края ремня, результатомъ укрѣпленія отдѣльно сдѣланнаго щита именно здѣсь при помощи заклепки. Форму щитъ долженъ былъ имѣть или удлиненную, съ острымъ нижнимъ концомъ и округлымъ верхнимъ, или же болѣе широкую треугольную, съ изогнутыми линиями боковыхъ сторонъ, острымъ угломъ внизу и горизонтальною верхнюю стороною, причемъ однако верхніе углы могли быть и скруглены: первая форма считается болѣе древнею, вторая же является съ конца XII вѣка наиболѣе обычною ²⁾.

¹⁾ См. многочисленные образцы этихъ формъ на печатяхъ XI и XII вѣковъ у М. G. Demay. Le costume de guerre et d'apparat d'après les sceaux du Moyen Age. Paris. 1875. (Отдѣльный оттискъ изъ XXXV тома Memoires de la Société Nationale des Antiquaires de France), табл. I, II, VIII, ср. стр. 16—19.

²⁾ См. W. Boeheim. Handbuch der Waffenkunde. Leipzig. 1890. стр. 174 сл. Demay. о. с. pl. XII, XIII. стр. 26 сл.

Вокруг поясицы идет рельефная гладкая полоса, обозначающая ременную перевязь, на которой носили мечь; эта перевязь идет наклонно къ лѣвому боку, причемъ задній ея конецъ спускается значительно ниже, чѣмъ передній, и съ переднимъ не соединяется; ниже его, но также отдѣльно, сохранился выступъ неправильной формы, служившій, или по крайней мѣрѣ назначенный, для прикрѣпленія здѣсь отдѣльно сдѣланныхъ ноженъ меча; вокруг этихъ ноженъ и долженъ былъ быть обернуть задній конецъ перевязи, передній же прикрѣплялся къ ножнамъ нѣсколько выше (см. у W. Voëheim'a, о. с. Fig. 147). Неисключена, впрочемъ, возможность, что упомянутый выступъ служилъ и для укрѣпленія нижняго остраго конца короткаго, треугольнаго щита.

Очень короткое и тѣсное сѣдло съ весьма высокими переднею и заднею лукою соотвѣтствуетъ изображаемымъ на памятникахъ XII и XIII вѣковъ (см. Demay, о. с. pl. II, III, XIII, XX, XXI, стр. 48 сл.; Voëheim, о. с. S. 198 сл.). На памятникахъ того же времени можно подыскать и узды, мундштуки, чапраки, шпоры, сходныя съ этими деталями Харьковской статуэтки.

Но изъ всѣхъ памятниковъ всего полезнѣе, конечно, сравненіе Харьковскаго водолея съ иными подобными, имѣющими ту же форму рыцаря. Мы знаемъ два такихъ по оригиналамъ и восемь въ изображеніяхъ, извѣстные же лишь по краткимъ описаніямъ или упоминаніямъ привлекать бесполезно.

Въ средневѣковомъ Отдѣленіи Императорскаго Эрмитажа имѣются два,—поступившихъ изъ собранія Базилевскаго. Одинъ изъ нихъ Б. 179 (по каталогу, изданному Darcel'емъ, № 131) изображаетъ охотника и, какъ по этому, такъ и по своему грубому и тяжелому виду, рѣзко отличается отъ харьковскаго всадника; пропорціи коня тяжелыя, ноги его коротки; на правомъ боку коня изображенъ въ рельефѣ бѣгушій заяцъ, очевидно тотъ, котораго травитъ охотникъ; на спинѣ коня за сѣдломъ стоитъ охотничья собака; всадникъ трубитъ въ рогъ¹⁾; на лѣвой рукѣ его длинный „норманскій“ щитъ; одѣтъ охотникъ въ длинную кольчугу; форма головного убора неизвѣстна, такъ какъ теперешняя крышечка результатъ реставраціи. И костюмъ всадника и грубость всей фигуры указываютъ, повидимому, этому водолею мѣсто въ числѣ древнѣйшихъ: въ концѣ XI или началѣ XII вѣка.

¹⁾ Тотъ же самый сюжетъ: охотника трубящаго въ рогъ съ собакою за сѣдломъ, видимъ на печати нѣкоего Geoffroy de Lusignan, по прозвищу à la grand'dent, бывшаго графомъ Яффы (1131 г.) и владѣльцемъ Vouvant'a (въ Вандеѣ), см. рис. въ Gazette des Beaux Arts (XI. 1861. p. 468).

Другой рукомытникъ изъ собранія Базилевскаго же Б. 180 (у Darcel'a № 132) принадлежитъ къ разряду болѣе позднихъ, какъ на то указываетъ и цвѣтъ приближающейся къ латуни бронзы, и длинная одежда поверхъ кольчуги, вошедшая въ употребленіе послѣ второго крестоваго похода (Boehm. о. с. S. 134), форма цилиндрическаго съ подобіемъ лица шлема, напряженная, съ далеко оставленными позади ногами, поза лошади, изысканный выгибъ въ талии слишкомъ тонкаго и длиннаго туловища всадника; все это позволяетъ относить водолей этотъ къ концу XIV, можетъ быть даже XV вѣку. Единственно, что нѣсколько сближаетъ его съ харьковскимъ, это два отверстія въ ухахъ (у харьковскаго—въ ноздряхъ) служившія, быть можетъ, для выливанья воды, если четырехугольное отверстіе въ груди коня было первоначально заклепано, а не служило для вставки крана, какъ полагаетъ Darcel (Collection Basilewski. Catalogue raisonné. Paris. 1874. in 4^o. p. 49).

Среди водолеевъ въ формѣ всадниковъ, которые извѣстны мнѣ, лишь по рисункамъ, древнѣйшимъ съ виду кажется принадлежащій собранію Martin Le Roy и бывшій на всемірной выставкѣ 1900 года ¹⁾: приземистая длинная лошадь съ неумѣло вылѣпленной головой, всадникъ съ мечемъ въ правой рукѣ и со щитомъ, повидимому „норманскимъ“ на лѣвой, въ короткомъ кольчужномъ кафтанѣ и въ такомъ же кашубонѣ, верхняя часть котораго отсутствуетъ, представляетъ повидимому значительное сходство съ упомянутымъ выше охотникомъ Эрмитажа (Б. 179) и долженъ быть относимъ къ тому же времени, хотя ручка въ видѣ аспида и сближаетъ этотъ водолей съ болѣе поздними XIII вѣка. Съ харьковскимъ же всадникомъ онъ ближайшаго сходства не имѣетъ.

Другой водолей, выставленный тамъ-же, изъ собранія бар. Oppenheim'a (о. с., р. 30 № 404: „XIII siècle“; р. 269 „XIV siècle“), хотя по работѣ и гораздо хуже описаннаго, но относится, очевидно, къ болѣе позднему времени: длинная и тонкая лошадь съ далеко отставленными задними ногами, всадникъ непомѣрно малаго роста въ большомъ шлемѣ съ прорѣзами для глазъ и высокимъ гребнемъ, ручка, повидимому, въ изуродованной формѣ аспида, оригинальное сѣдло: все указываетъ на XIV вѣкъ, какъ на время изготовленія этого водолея, который стоитъ значительно ниже харьковскаго не только въ хронологическомъ, но и въ художественномъ отношеніи (ср. Gazette des Beaux Arts. 1900. II. p. 130).

¹⁾ См. рис. въ Catalogue officiel illustré de l'Exposition rétrospective de l'art français des origines à 1880. p. 29, № 396. Въ подписи подъ рисункомъ отнесенъ къ XIII вѣку, въ самомъ каталогѣ (р. 269) къ XII вѣку.

Третій водолей въ видѣ всадника, бывший на той же выставкѣ, но изданный и ранѣе ¹⁾, представляетъ охотника съ соколомъ на лѣвой рукѣ; лице у охотника безбородое и очень широкое, на головѣ небольшая круглая шапочка, подъ нею какая то повязка вродѣ чепчика, изъ-подъ которой на спину спадаеть подобіе косы; одѣтъ онъ въ длиннополый кафтанъ, съ сильно расширяющимися въ концахъ рукавами, на лѣвомъ боку мечъ ²⁾. Лошадь имѣеть непомѣрно длинное туловище и короткія относительно него ноги. Съ харьковскимъ водолеемъ этотъ представляетъ особенное сходство по ниспадающимъ тонкимъ краямъ чапрака (иной правда формы) и одежды всадника, по орнаментациі чапрака перекрещенными наклонными линіями и, особенно, по ряду черточекъ, вырѣзанныхъ на спинѣ коня у самага края чапрака и напоминающихъ поэтому какъ бы бахрому его. Замѣтно нѣкоторое сходство и въ отдѣлкѣ иныхъ частей: но иная структура коня, иныя пропорціи всадника, иное устройство носка (трубочка во рту коня) не позволяютъ предполагать для этого водолея тоже самое происхожденіе, какъ и для харьковскаго; по времени же они могутъ быть одинаковы или близки.

Всѣ прочіе водолеи въ видѣ всадниковъ, рисунки которыхъ мнѣ доступны, относятся ко времени, повидимому болѣе позднему, чѣмъ харьковскій, такъ какъ у всѣхъ ихъ голова всадника покрыта большимъ шлемомъ, какіе носились во всей Западной Европѣ въ XII—XIV в., такъ наз. „grand heaume“, „Topfhelm“, „barell-shaped helmet“ ³⁾; всѣ эти водолеи принадлежать тому же типу, какъ и описанный выше эрмитажный (Б. 180), который однако кажется всѣхъ ихъ моложе.

Водолей, найденный въ Англіи ⁴⁾, по формѣ коня съ длиннымъ туловищемъ на короткихъ ногахъ приближается къ коню охотника съ соколомъ; у рыцаря въ правой рукѣ копьё; вода лилась изъ особой тру-

¹⁾ Catalogue officiel illustré etc. p. 32, № 394: „XV s.“; p. 269: „XII s.“. Gazette des Beaux Arts. 1900. II. p. 125, 130.

H. Navard. Les bronzes d'art et d'ameublement. p. 95, fig. 51: „XII s.“.

Его же—Dictionnaire de l'ameublement et de la décoration. II. p. 114, fig. 94.

Его же—Histoire de l'orfèvrerie française. 1896. p. 236.

²⁾ Ср. весьма сходный костюмъ и убранство коня у соколинаго охотника конца XIII вѣка, изображеннаго у В. Van der Kellen'a, Le moyen âge et la renaissance dans les Pays Bas. pl. 75. Ср. также Viollet le Duc. Dictionnaire du mobilier. II. p. 438—9, fig. 18—19.

³⁾ См. о немъ Boeheim. Waffenkunde S. 28—33.

Demay. о. с. pp. 19—20; pl. III, IV, V, IX, X.

Demmin. Die Kriegswaffen etc. 3-te Aufl. 1891. S. 505 sqq.

⁴⁾ См. рис. его въ Journal of the British Archaeological Association. 1857. pl. 20. fig. 3. (по „Mirror“. IX. 288).

бочки на лбу коня; съ харьковскимъ всадникомъ сходенъ этотъ водолей лишь орнаментацией чапрака наклонными, пересѣкающимися чертами.

Водолей Британскаго музея, найденный въ Англии же ¹⁾, изображаетъ рыцаря, державшаго копье на перевѣсѣ; сверхъ кольчуги надѣта тонкая одежда, дѣлавшаяся обыкновенно бѣлою, для защиты отъ солнца; вода лилась изъ трубочки во лбу лошади; общій складъ коня довольно близокъ къ харьковскому.

Еще одного рыцаря съ копьемъ представляетъ водолей въ собраніи завѣщанномъ Carrand'омъ Флоренціи ²⁾: кольчуга прикрыта накидкою; судя по кругамъ съ крестами внутри, которыми украшена шея и крупъ коня, надо думать, что и конь носилъ покровъ.

Водолей Копенгагенскаго музея ³⁾, изображаетъ всадника съ мечемъ, который онъ держитъ вертикально у плеча; вода лилась изъ трубочки во лбу коня; формы коня изысканно утонченныя, заднія ноги далеко отставлены; посадка всадника съ непомѣрно вытянутыми вперед ногами, позволяютъ относить этотъ водолей скорѣе къ XIV, чѣмъ къ XIII вѣку.

Къ позднѣйшему же времени относится, повидимому, и водолей изъ Англии ⁴⁾ въ видѣ всадника, высоко занесшаго правую руку для удара мечемъ.

Статуэтка представляетъ рыцаря непомѣрно малаго роста на конѣ, довольно неуклюжемъ, съ отверстіемъ для наполненія сосуда между ушами коня, какъ и у харьковскаго водолея, но кранъ устроенъ былъ въ груди коня; всадникъ поверхъ кольчуги носитъ короткую одежду съ зубчатымъ нижнимъ краемъ; на колѣняхъ поверхъ кольчуги гладкія поля: очевидно стальныя наколѣнники (ср. Demay, о. с. pl. IV. fig. 12); шлемъ имѣетъ шаровидную форму съ вырѣзомъ для лица и съ особо приставленной частью для защиты подбородка; эти детали вооруженія указываютъ на XIV вѣкъ и слѣдовательно, возможно, что самъ водолей изготовленъ былъ по старому образцу и въ XV вѣкѣ.

Съ послѣднимъ водолеемъ близкое сходство представляетъ одна бронзовая статуэтка, хранившаяся нѣкогда въ Кунсткамерѣ Император-

¹⁾ См. рис. его *ibidem*, pl. 21. fig. 4. и у Н. Weiss'a, *Kostümkunde*. II. 1864. fig. 308 (по В. Scott. *Antiquarian Glanings of the North of England*. pl. 22).

²⁾ Sangiorgi. *Collection Carrand au Bargello*. Rome. 1895. p. 18. pl. 41. Его упоминаетъ Labarte. *Histoire des arts industriels*. Paris. 1872. I p. 186.

³⁾ Worsaae. *Norske Oldsager etc.* Kjöbenhavn. 1859 (= Ворсо. *Сѣверныя древности* СПб. 1861). Стр. 145 рис. 536. *Journal of Archaeol. Association*. 1859 pl. 21. fig. 4; Demmin. *Kriegswaffen*. etc. 1891. S. 392. Вмѣстѣ съ двумя другими водолеями изданы были также въ Klüwers *Antiquarisk Reise gjenen Norge etc.* Christiania. 1824. in 4 pp. 46—48. tab. II.

⁴⁾ *Journal of Archaeol. Association*. 1857. Pl. 20. fig. 1.

ской Академіи Наукъ, почему здѣсь и умѣстно будетъ издать рисунокъ ея (см. табл. 2, рис. 1, уменьшенный вдвое противъ оригинала) по атласу Кунсткамеры, изготовленному въ 1730-хъ годахъ, а нынѣ хранящемуся въ разрозненномъ видѣ; отчасти въ этнографическомъ музеѣ Академіи, отчасти въ отдѣленіи древностей Императорскаго Эрмитажа.

Происхожденіе статуэтки не совсѣмъ ясно: она вмѣстѣ съ другими найденными съ нею издана была въ 1724 г. извѣстнымъ Монфокономъ¹⁾ по рисункамъ, доставленнымъ ему вмѣстѣ съ краткою запиской Шумахеромъ, бібліотекаремъ Петра Великаго: мѣсто находки обозначено, какъ „земля Калмыковъ, живущихъ между Сибирью и Каспійскимъ моремъ къ востоку отъ Волги“, время—1720 годомъ. Находка эта,—если только все изданное дѣйствительно найдено было вмѣстѣ,—поражаетъ разнообразіемъ предметовъ ея составлявшихъ: тутъ были четыре индійскихъ, или вѣрнѣ буддійскихъ статуэтки, одна поздняя античная лампа въ видѣ всадника, одна статуэтка, которая могла быть, судя по рисунку (о. с. pl. LXX. 2), и античною и средневѣковою, одна, происхожденіе которой опредѣлить трудно (гусь съ подвижнымъ клювомъ о. с. pl. LXXIII. 1), одна несомнѣнно „чуждая“ бронза въ видѣ парящей птицы, и, наконецъ, всадникъ, который здѣсь издается по академическому рисунку, какъ несомнѣнно болѣе точному, нежели рисунокъ у Монфокона (о. с. pl. LXX).

Служилъ ли всадникъ этотъ водолеемъ и по академическому рисунку рѣшить невозможно: если отверстіе въ головѣ было горлышкомъ, то носкомъ могло служить отверстіе во рту коня, но о существованіи такового у насъ нѣтъ свидѣтельствъ. Величина всадника также неизвѣстна: если въ академическомъ атласѣ онъ нарисованъ въ натуральную величину, то для водолея онъ оказался бы слишкомъ малымъ и ему пришлось бы придумывать иное служебное назначеніе, какъ напр. быть ножкою подсвѣчника и т. п., или же, что менѣе вѣроятно, считать его самостоятельной статуэткой.

Кромѣ извѣстной статуэтки Карла Великаго, разнорѣчивыя мнѣнія о времени которой составили уже цѣлую литературу²⁾, бывали, повидимому въ среднія вѣка и нынѣ статуэтки всадниковъ, назначеніе которыхъ остается неяснымъ; такова напримѣръ небольшая бронзовая статуэтка, найденная на островѣ³⁾ Текселѣ въ Голландіи и относимая къ концу

¹⁾ Supplement au livre de l'Antiquité expliquée et représentée en figures. Tome V. Les funeraillies, par Dom Bernard de Montfaucon. A Paris 1724. in fol. pp. 152—154. pl. LXIX—LXXIII. По свидѣтельству Вебера (см. Сибирскія Древности, т. I. Прилож. стр. 23) находка эта сдѣлана была еще въ 1716 году.

²⁾ См. указанія въ Археологическихъ Извѣстіяхъ и Замѣткахъ 1895 г. стр. 118.

³⁾ См. рисунки ея у Boenheim'a Waffenkunde. S. 32 fig. 14, и у Demmin'a Kriegswaffen. 1891. S. 380, 2.

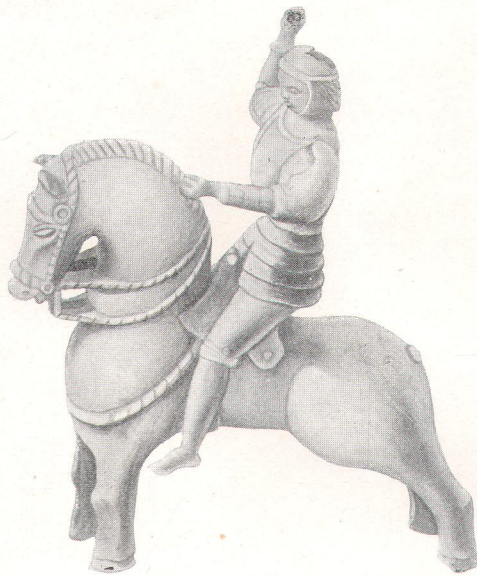


Рис. 1. Статуэтка всадника, хранившаяся въ Кунсткамерѣ Академіи Наукъ.

XIII или началу XIV вѣка; она представляетъ рыцаря въ томъ же типѣ и позѣ, какъ и на перечисленныхъ выше водолеяхъ, въ длинной одеждѣ поверхъ кольчуги, въ большомъ шлемѣ, съ огромными украшениями вроде роговъ наверху его.

У этой статуэткы, какъ и у академической, какъ и у многихъ, упомянутыхъ выше, переднія ноги коня стоятъ наклонно, будучи выставлены впередъ, заднія же отставлены назадъ: такое положеніе ихъ придавало, конечно, фигурѣ болѣе устойчивости, но вмѣстѣ съ тѣмъ производитъ впечатлѣніе неестественнаго, какой то напряженности; эту позу имѣютъ и большая часть иныхъ животныхъ, въ видѣ которыхъ дѣлались водолеи, и при томъ тѣ изъ нихъ, которые производятъ и по различнымъ инымъ деталямъ впечатлѣніе позднѣйшихъ; водолеи же болѣе архаичнаго характера имѣютъ ноги животныхъ, переднія по крайней мѣрѣ, стоящими въ положеніи болѣе близкомъ къ вертикальному; у бронзовой статуи льва, поставленной въ 1166 году Генрихомъ Львомъ въ Брауншвейгѣ (см. рис. ея, на примѣръ, у Н. Knackfuss'a, Deutsche Kunstgeschichte. I. Abb. 116), заднимъ ногамъ дано уже это напряженное положеніе, которое у коня харьковскаго всадника еще не выражается столь рѣзко.

Къ сожалѣнію неизвѣстнымъ остается и назначеніе этой статуэткы. Шумахеръ называетъ ее даже не всадникомъ, а конемъ (не потому ли, что всадникъ надѣвался на коня отдѣльно?), Монфоконъ считалъ его, какъ и римскаго всадника, лампою, ссылаясь на нарочито устроенное отверстіе въ головѣ его, которое на его рисункѣ изображено круглымъ: но это объясненіе сомнительно въ виду, отсутствія рожка для свѣтильни.

Изданный въ 1741 году каталогъ Кунсткамеры ¹⁾ описываетъ эту, вѣроятно, статуэтку такъ: *statua equestris europaeo armatu e tumulo sepulchrali*; исчезла статуэтка, какъ и прочія, нынѣ неимѣющіяся на лицо вещи, по всей вѣроятности, во время пожара Академіи въ 1747 году.

Поза всадника, тождественная выше упомянутому, поза коня съ далеко отставленными задними ногами, узда съ мунштукомъ, вооруженіе всадника состоящее изъ нагрудника, съ весьма выпуклою серединою груди, пояснаго прикрытія изъ пяти горизонтальныхъ полосъ, особыхъ повидимому плечевыхъ прикрытій, желѣзной же, очевидно, перчатки на правой рукѣ, наколѣнниковъ и, весьма вѣроятно, поручей и поножей: все это не можетъ на нашъ взглядъ оставлять никакого сомнѣнія въ западно-европейскомъ происхожденіи статуэткы и въ принадлежности ея XV вѣку.

Относительно головного прикрытія, представляющагося на рисункѣ гладкимъ, кольчужнымъ капюшономъ съ горизонтальнымъ выступомъ надо

¹⁾ Musei Imperialis Petropolitani Vol. II. Pars prima qua continentur res artificiales. Petropoli. MDCCXLI. p. 112. Scrinium XVII. n. 189.

лбомъ, слѣдуетъ замѣтить, что, если отверстіе въ головѣ всадника дѣйствительно служило для наливаія жидкости въ полость фигуры, то крышечка и могла имѣть форму настоящаго шлема.

Столь же близкое сходство съ водолями въ видѣ всадниковъ представляютъ глиняныя поливныя статуэтки, имѣвшія къ тому же тоже самое назначеніе; два примѣра изъ Англіи издалъ Н. Syer Cuming¹⁾; этимъ глинянымъ съ зеленою поливою, и потому дошедшимъ, конечно, лишь въ обломкахъ, всадникамъ онъ приписывалъ большую древность, соотвѣтственно большей грубости ихъ, нежели бронзовымъ; но это, конечно, не достаточно основательно и гораздо вѣроятнѣе видѣть въ нихъ современные или даже болѣе позднія дешевыя подражанія бронзовымъ,—подобно тому, какъ по бронзовымъ фигурнымъ водолямъ можемъ мы судить о серебряныхъ извѣстныхъ лишь по древнимъ описаніямъ ризницъ²⁾.

Такому же глиняному водолею принадлежала, вѣроятно, и найденная въ Гентѣ верхняя часть рыцаря, покрытая желтою поливою (см. рис. у Demmin'a, Kriegswaffen. 1891. S. 381. 3) и относимая издателемъ къ XIII вѣку.

Изъ сравненія харьковскаго водолея со всѣми исчисленными выше подобными ему памятниками, насколько мы могли подыскать ихъ, можно сдѣлать заключеніе о принадлежности этого водолея XII вѣку: вѣроятно, второй его половинѣ; что же касается до мѣста, гдѣ онъ могъ быть отлитъ, то объ этомъ дѣлать какія-либо предположенія было бы преждевременно до тѣхъ поръ, пока вся масса бронзовыхъ фигурныхъ водолеевъ, хранящихся въ различныхъ музеяхъ Западной Европы, не будетъ болѣе тщательно изучена и приведена въ какую-либо систему, чего до сихъ поръ, насколько намъ извѣстно, еще не сдѣлано.

Изъ всѣхъ прочихъ, найденныхъ въ предѣлахъ Россіи, водолеевъ наиболѣе интереснымъ представляется намъ тотъ, рисунокъ котораго сохранился въ неизданной рукописи извѣстнаго изслѣдователя Сибири доктора Д. Г. Мессершмидта. Эта рукопись, оконченная въ 1728 году, хранится нынѣ въ библиотекѣ Императорской Академіи Наукъ; она носитъ длинное латинское заглавіе, коего начало *Siberia Perlustrata*³⁾.

¹⁾ Journal of Archaeological Association. 1857. pp. 130—134: On mediaeval vessels in the form of equestrian Knights.

²⁾ Въ одну коллекцію стариннаго серебра въ Петербургѣ былъ, кажется, года два тому назадъ пріобрѣтенъ серебряный водолей въ видѣ льва. Но появляющіеся въ наше время въ продажѣ фигурные водолеи требуютъ особо строгаго испытанія, такъ какъ европейскіе фальсификаторы особенно облюбовали этотъ родъ памятниковъ.

³⁾ См. о ней Сибирскія Древности В. Радлова, т. I. Приложенія стр. 5 и сл. (Матеріалы по Археологіи Россіи № 3. СПб. 1888).

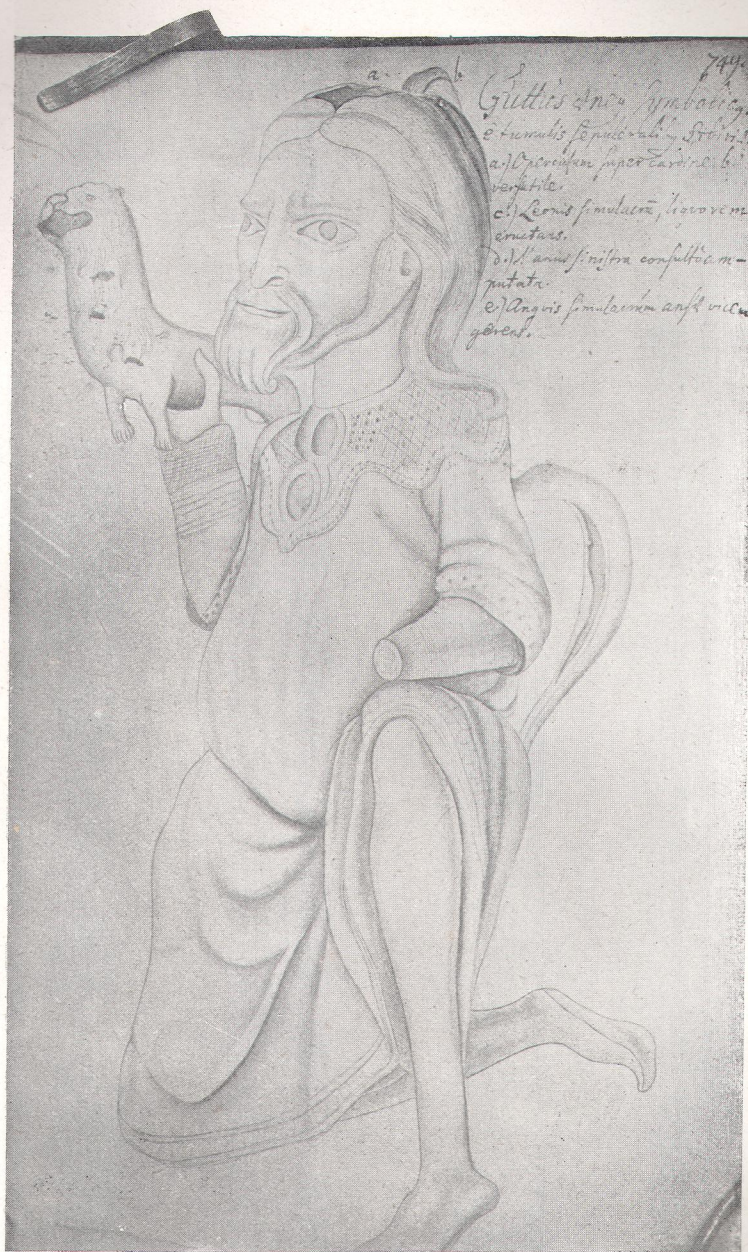


Рис. 2. Водолей, хранившійся въ Кунсткамерѣ Академіи Наукъ.



Рис. 3. Обратная сторона водолія, хранившогося въ Кунстнамерѣ Академіи Наукъ.

Издаваемый здѣсь, въ уменьшенномъ почти вдвое размѣрѣ, рисунокъ (см. рис. 2-й, таблица III-я) лицевой стороны водолея, помѣщенъ на стр. 749-й рукописи и въ перечнѣ рисунковъ обозначенъ такъ: *Guttus aeneus Goticus symbolicus vel hieroglyphicus, simulacrum exhibens herois in genua flexi, dextra leonem tenentis, anguem dorso symbolum vi et astu declaratuross; e tumulis sepulchralibus.* (= Сибирскія Древности. Приложенія стр. 8).

На самомъ же рисункѣ написано: *Guttus aeneus symbolicus e tumulis sepulchralibus Sibiriae* и даны объясненія буквамъ, которыя однако не всѣ выставлены на рисункѣ: a) *operculum super cardine*; b) *versatile*; c) *leonis simulacrum liquorem eructans*; d) *manus sinistra consulto amputata*; e) *anguis simulacrum ansae vicem gerens.*

На слѣдующемъ листѣ (стр. 751) помѣщенъ рисунокъ обратной стороны сосуда, не вполне оконченный: оттушеваны только волосы; здѣсь прилагается уменьшенная вдвое прорись съ него (см. рис. 3-й, таблица IV-я); перечень рисунковъ гласитъ: *Ejusdem gutti facies aversa a tergo conspicienda*, а надпись рисунка: *Guttus aeneus symbolicus ab aversa facie.*

Изъ этихъ объясненій нельзя ничего заключить о мѣстѣ находки водолея: если указаніе на курганы правильно, то онъ могъ быть найденъ гдѣ либо и на Иртышѣ и на Енисеѣ, такъ какъ Мессершмидтъ видѣлъ „бугровщиковъ“ повсюду, гдѣ только ни былъ. Въ напечатанныхъ (Сибирскія Древности. I. прил. стр. 9—19) извлеченіяхъ изъ дневника Мессершмидта также ничего положительнаго объ этомъ водолеѣ не узнаемъ.

Въ вышедшей въ 1741 г. книжкѣ „*Musei imperialis petropolitani vol. II. pars prima, qua continentur res artificiales*, представляющей собою каталогъ кунсткамеры, мы находимъ (р. 100; *Scrinium XVI*) подъ № 160: *Gastrum aeneum ad lavandas manus comparatum specie hominis manu parvum leonis simulacrum sustinens.*

О дальнѣйшей судьбѣ сосуда ничего неизвѣстно и о немъ, какъ и другихъ пропавшихъ вещахъ кунсткамеры, можно лишь предполагать, что онъ погибъ во время пожара, бывшаго въ Академіи Наукъ зимою 1747 г.

Къ счастью рисунокъ достаточно точенъ, чтобы дать ясное представленіе о водолеѣ, аналогичнаго которому мы среди извѣстныхъ намъ не находимъ.

Сосудъ имѣетъ форму человѣка, зрѣлаго возраста, съ весьма серьезнымъ лицомъ, стоящаго на правомъ колѣнѣ положивъ (отпиленную, по сообщенію Мессершмидта) лѣвую руку на лѣвое колѣно; правая рука держитъ въ довольно неестественномъ положеніи небольшого льва. Изъ пасти этого льва вытекала вода, которую наливали черезъ отверстіе въ головѣ человѣка. Относительная величина льва къ человѣку приблизи-

тельно такова же, какъ обыкновенныхъ водолеевъ въ той же, столь обычной для нихъ, формѣ льва. Величина и мертвенная поза льва позволяютъ видѣть въ немъ скорѣе всего именно фигурный водолей, который держитъ этотъ человѣкъ, а не живаго льва или львенка, которому мастеръ придалъ бы, конечно, позу болѣе реальную.

Человѣкъ одѣтъ, судя по рисунку, въ двойную одежду: изъ подъ широкихъ, доходящихъ, какъ будто, лишь до локтей рукавовъ верхней рубашки съ узорчатымъ оплечьемъ, на обѣихъ рукахъ выходятъ какъ бы узкіе рукава нижней рубахи также съ украшениями на концахъ ихъ.

Но рисунокъ водолея сзади и, особенно, сравненіе съ фигурою Фисона въ Гильдестеймѣ (о чемъ ниже) свидѣтельствуютъ скорѣе о томъ, что мастеръ показалъ въ рельефѣ лишь поперечныя нашивки на томъ же узкомъ рукавѣ единственной рубахи.

Нижній край ея украшенъ каймою изъ двухъ полосокъ съ рядомъ кружковъ между ними; два округлыхъ поля въ срединѣ оплечья нарисованы такъ, какъ будто они были углубленными: если это было дѣйствительно такъ, то въ нихъ могли нѣкогда находиться вставки, напрімѣръ изъ стекла или горнаго хрустала, чему находятъ примѣры на нѣкоторыхъ водолеяхъ.

Одежда тщательно выдѣлана и на задней сторонѣ фигуры; здѣсь находилась ручка въ весьма обычной у множества водолеевъ (ср. напрімѣръ Кіевскій и Пензенскій) формѣ аспида: на рисункахъ впрочемъ звѣринныя формы его выражены недостаточно ясно, но Мессершмидтъ положительно называетъ его „змѣемъ“.

Не входя въ длинныя сравненія этого оригинальнаго водолея въ формѣ полной человѣческой фигуры съ иными памятниками западно-европейской скульптуры XII—XIII вѣковъ, укажемъ лишь на поразительное на нашъ взглядъ общее сходство водолея, найденнаго въ Сибири, съ одною изъ фигуръ, поддерживающихъ бронзовую купель, начала XIII вѣка, въ Гильдестеймскомъ соборѣ въ Ганноверѣ. Эта знаменитая купель ¹⁾ утверждена на плечахъ мужскихъ фигуръ, олицетворяющихъ четыре райскихъ рѣки; изъ которыхъ три стоятъ въ позѣ весьма близкой къ разсматриваемому водолею. Ноги ихъ разведены гораздо шире, что, въ ущербъ естественности позы, придаетъ большую прочность купели; три стоятъ на правомъ колѣнѣ, выставивъ впередъ лѣвую ногу, четвертая (Тигръ) на обѣихъ колѣняхъ. Олицетвореніе рѣки Фисона (см. изображеніе его о.

¹⁾ Лучшее изданіе ея см. въ Zeitschrift für christlichen Kunst XIII. 1900, SS. 129—150, 161—166; Taf. VI, VII, VIII, гдѣ указаны и прежнія изданія (S. 129 n. I) купель эта изображается во многихъ руководствахъ.

с. S. 138. Abb. 3—4; Taf. VII) выдѣляется изъ всѣхъ остальныхъ близостью къ издаваемому здѣсь водолею.

Общее сходство позы увеличивается положеніемъ лѣвой руки Фисона, которая также согнута въ локтѣ, но оперта кистью въ лѣвое колѣно въ нѣсколько иномъ поворотѣ; въ правой, отведенной локтемъ назадъ и опущенной внизъ до пояса, рукѣ Фисонъ, какъ и прочія рѣки, держитъ урну, откуда льется вода. У водолея такое же низкое положеніе отверстія, откуда вытекала бы вода, было бы невозможно по самому назначенію статуэтки, а потому правую руку было необходимо поднять вверхъ, чтобы носокъ сосуда приходился по возможности ближе къ уровню горлышка. Одежда Фисона состоитъ также изъ одной рубашки, складки которой однако гораздо мельче и суше, чѣмъ у водолея; рубашка также украшена каймою по подолу, двойною широкой полосой по концамъ узкихъ рукавовъ и поперечною полосой повъше локтей, но здѣсь эти полосы рельефно не выступаютъ; кайма около ворота имѣетъ видъ ровной и болѣе узкой полосы.

Значеніе узкой полосы идущей наклонно вокругъ груди Фисона не совсѣмъ ясно. Наиболѣе же поражаетъ сходство головъ гильдесгеймскаго Фисона и сибирскаго водолея: прическа обѣихъ въ сущности одинакова, у обѣихъ одинаково серьезное, напряженное выраженіе лица, одинаковая длина бороды, указываетъ на одинаковый возрастъ, концы усовъ одинаково спадаютъ внизъ и соединяются съ бородою, губы сложены въ одинаково характерное прямое, ненатуральное положеніе, которое издатель гильдесгеймской купели (Bertram) объясняетъ намѣреніемъ Фисона заговорить. Такое толкованіе основано на вырѣзанной подъ изображеніемъ его надписи: *Os mutans Phison est prudenti similatus*; а серьезное, напряженное выраженіе лица его также объясняется мудростью, олицетвореніе которой съ надписью: *estote prudentes sicut serpentes*, и помѣщено на купели выше Фисона.

Еще выше по той же линіи на гильдесгеймской купели помѣщено изображеніе пророка Исаи, а еще выше ангель, символъ евангелиста Матѳея съ именемъ его. Bertram (о. с. 134 п. 14) не находитъ въ надписяхъ купели достаточныхъ основаній, чтобы предполагать и на ней проведеніе столь обычной въ средніе вѣка параллели между 4 райскими рѣками и 4 евангелистами ¹⁾, между тѣмъ и въ этомъ случаѣ ангель

¹⁾ См. объ этомъ *Mythologie der christlichen Kunst* (Weimar, 1851. S. 514—526) Fr. Piper'a, который подробнѣе предполагалъ говорить о томъ въ невѣщедшей „Символикѣ христіанскаго искусства“ (о. с. 517); ср. многіе примѣры въ *Annales Archéologiques* Didron'a (см. указатель къ нимъ), а также *Zeitschrift für christliche Kunst*. X, 1895. S. 307.

также соотвѣтствуетъ „разумности“ Фисона, какъ левъ (ев. Маркъ)— „силѣ“ тигра. То-же соотвѣтствіе райскихъ рѣкъ евангелистамъ, которое является на гильдесгеймской купели, провѣдано и на нѣкоторыхъ иныхъ памятникахъ, но встрѣчаются и иныя системы, такъ напримѣръ на одной бронзовой подставкѣ, относимой къ XI вѣку¹⁾, Фисонъ соотвѣтствуетъ евангелисту Марку. Но послѣдняго примѣра едва-ли достаточно, чтобы льва, котораго держитъ описываемая фигура,—если она—Фисонъ,—объяснять не только, какъ фигурный водолей, но и какъ символъ евангелиста Марка; еще большимъ произволомъ было бы ручку въ столь обычной у множества водолеевъ формѣ змѣи сблизать со „змѣею“, о которой говорить „премудрость“ на гильдесгеймской купели.

Даже противъ самаго наименованія описываемаго водолея Фисономъ, несмотря на все его сходство съ Фисономъ гильдесгеймскимъ, могутъ возникать серьезные возраженія: такое наименованіе, прежде всего, предполагало бы, что нашъ водолей былъ нѣкогда лишь однимъ изъ четырехъ подобныхъ, или же пришлось бы придумывать, почему мастеръ выбралъ именно Фисона (ужь не за то ли, что ему давали иногда эпитетъ *aurifer*?!); отстаивать имя Фисона можно было бы лишь въ томъ случаѣ, если бы онъ имѣлъ въ средневѣковыхъ памятникахъ какой-либо особый, установившійся типъ или особые атрибуты, чего вовсе не было.

Но если и нельзя дать водолею Кунсткамеры имя Фисона, если и признавать его даже не олицетвореніемъ райской рѣчки, а простымъ водоносцемъ, или же Водолеемъ, олицетвореніемъ одноименнаго знака зодиака, то во всякомъ случаѣ сходство его съ одною изъ фигуръ гильдесгеймской купели позволяетъ предполагать зависимость его, хотя бы косвенную, отъ этого замѣчательнаго памятника нѣмецкой скульптуры XIII вѣка и даетъ даже основаніе для гипотезы о происхожденіи водолея, найденнаго въ Сибири, изъ мастерской литейщиковъ, работавшихъ или, по крайней мѣрѣ, бывавшихъ въ Гильдесгеймѣ.

Случай сходства отдѣльнаго водолея съ ножкою купели, понятный и естественный самъ по себѣ, особенно для водолея церковнаго, былъ вѣроятно далеко не единственнымъ: нельзя не замѣтить, напримѣръ, сходства между ножками въ видѣ львовъ и иныхъ чудовищъ, съ сидящими на нихъ фигурами, у купели 1149 года изъ одной бельгійской церкви²⁾,

¹⁾ R. Rahn. Geschichte der bildenden Künste in der Schweiz. 1876. S. 279.

²⁾ См. рис. у Ern. Bosc. Dictionnaire de l'art etc. fig. 419, гдѣ въ датѣ ошибка, но см. L'art ancien à l'Exposition Nationale Belge. 1883. pp. 87—88.



Рис. 4. Водолей Императорскаго Эрмитажа.